

Medisch verbruik vanuit geografisch perspectief - Variaties in de uitgaven van de verzekering voor geneeskundige verzorging in België – Longitudinaal rapport 2008-2012

Inleiding

Dit rapport behoort tot een reeks van studies over de geografische variaties in de uitgaven van de verplichte verzekering voor geneeskundige verzorging in België. De reeks bevat 2 omvangrijke rapporten met gedetailleerde analyses van de uitgaven in verschillende grote en kleinere sectoren van de ziekteverzekering voor de jaren 2006 (RIZIV, 2009) en 2009 (RIZIV, 2012a). Daarnaast zijn er 3 korte overzichtsrapporten verschenen waarin de totale uitgaven over een periode van telkens 4 à 5 opeenvolgende jaren worden voorgesteld. Deze longitudinale rapporten zijn beschikbaar voor de periodes 2006-2009 (RIZIV, 2011), 2006-2010 (RIZIV, 2012b) en 2007-2011 (RIZIV, 2013).

Onderhavig document actualiseert de voorgaande longitudinale rapporten en stelt de evolutie van de uitgaven voor tussen 2008 en 2012. Om de leesbaarheid te bevorderen, beperken we onze bespreking tot de totale uitgaven. In tegenstelling tot de voorgaande longitudinale rapporten geven we eveneens de uitsplitsing van de totale uitgaven in volgende 6 grote sectoren: de ambulante patiënten, de gehospitaliseerde patiënten, de terugbetalingen van de maximumfactuur, de uitgaven in de psychiatrische instellingen, de residentiële uitgaven en uitgaven in gemeenschappen en ten slotte de langetermijn-, chronische en revalidatie uitgaven. De resultaten voor deze 6 sectoren worden louter ter informatie bijgevoegd en worden niet in detail commentariseerd.

Na een beknopte bespreking van de gehanteerde methodologie stellen we de resultaten voor per gewest en per arrondissement. Het rapport wordt afgerond met een korte conclusie.

Doelstelling

Dit rapport en zijn voorgangers beogen de regionale verschillen in de uitgaven voor geneeskundige verzorging in kaart te brengen, te duiden en de externe communicatie erover te verbeteren. Via zogenaamde standaardisatiemethoden worden de bruto cijfers gewogen om de invloed van een aantal standaardisatiefactoren op de gemiddelde uitgaven in rekening te brengen. De aldus bekomen gestandaardiseerde gemiddelden en indices geven een idee van de geografische verschillen die over blijven wanneer de standaardisatiefactoren zo goed mogelijk worden geneutraliseerd. Dit behoort de onderlinge vergelijking te bevorderen.

Methodologie

Standaardisatiemethoden

De bruto uitgaven worden beïnvloed door een veelheid aan factoren, waaronder de specifieke samenstelling van de bevolking in elk gewest en arrondissement. Standaardisatie poogt de invloed van dergelijke factoren zoveel mogelijk gelijk te schakelen voor de verschillende studiepopulaties (gewest/arrondissement). De variabiliteit in de uitgaven die na standaardisatie over blijft, dient dan op een andere manier verklaard te worden.

In onderstaande analyses wordt de samenstelling van elke studiepopulatie gevat via vier standaardisatiefactoren: de verdeling van de rechthebbenden over de leeftijdsklassen, de proportie vrouwen, de proportie rechthebbenden met een verhoogde verzekeringstegemoetkoming (RVV) en de proportie zelfstandigen.

Hieronder worden de twee standaardisatiemethoden (directe en indirecte) ter herinnering kort toegelicht. Voor een uitgebreide bespreking verwijzen we de lezer naar de reeds geciteerde voorgaande rapporten.

- Bij **directe standaardisatie** wordt aan elke stratumspecifieke¹ gemiddelde uitgave uit een studiepopulatie (gewest/arrondissement) een gewicht toegekend dat overeenstemt met het aantal personen in dat stratum uit de referentiepopulatie (België). Op die manier krijgt elke te vergelijken populatie een structuur die identiek is aan die van de referentiepopulatie. De gewogen gemiddelde uitgaven zijn met andere woorden de gemiddelde uitgaven die elk arrondissement of gewest “zou hebben”, mocht de verdeling van de kenmerken leeftijd, geslacht, werkregime en terugbetalingstatuut in elke studiepopulatie gelijk zijn aan de verdeling van die kenmerken in de referentiepopulatie. De aldus verkregen direct gestandaardiseerde gemiddelde uitgaven zijn onderling vergelijkbaar. De teller van de direct gestandaardiseerde index is het direct gestandaardiseerde gemiddelde, de noemer is het Belgisch gemiddelde.
- Bij **indirecte standaardisatie** wordt aan elke stratumspecifieke gemiddelde uitgave uit de referentiepopulatie (België) een gewicht toegekend dat overeenstemt met het aantal personen in dat stratum uit een studiepopulatie (gewest/arrondissement). Op die manier krijgt men een “verwachte” gemiddelde uitgave, met andere woorden de gemiddelde uitgave voor een totaal gewest of arrondissement mochten de stratumspecifieke gemiddelde uitgaven in de studiepopulatie gelijk zijn aan die van de referentiepopulatie. Dergelijke verwachte gemiddelde uitgave kan enkel vergeleken worden met de werkelijk geobserveerde gemiddelde uitgave voor de regio of het arrondissement. De teller van de indirect gestandaardiseerde index is dus het geobserveerde gemiddelde voor het gewest of arrondissement, de noemer is het verwachte gemiddelde voor datzelfde gewest of arrondissement (en dus niet het Belgische gemiddelde!). De verwachte gemiddelde uitgaven verkregen op basis van indirecte standaardisatie en de indexen die eruit voortvloeien zijn onderling dus niet vergelijkbaar.

Aanpassingen

De definitie van de totale uitgaven in dit rapport is identiek aan de definitie die gebruikt werd in de twee voorgaande longitudinale rapporten (RIZIV, 2012b; RIZIV, 2013) m.b.t. de periode 2006-2010 en 2007-2011. Voor een bespreking van de verschillen t.o.v. de andere rapporten verwijzen we naar het rapport 2007-2011 (RIZIV, 2013) en het rapport m.b.t. de gegevens 2009 (RIZIV, 2012a).

Toepassing van de methode over meerdere jaren

Wanneer men de standaardisatiemethoden op de gegevens voor de periode 2008-2012 wil toepassen, dan dienen zich meerdere opties aan:

- Een onafhankelijke standaardisatie, jaar per jaar, waarbij telkens vertrokken wordt van de stratumspecifieke gemiddelde uitgaven (indirecte standaardisatie) of de bevolkingsstructuur (directe standaardisatie) van België voor het jaar onder beschouwing (i.e. de Belgische situatie in elk jaar dient als referentiepopulatie);
- Een standaardisatie gebaseerd op één referentiejaar (bv. 2006, het allereerste jaar waarvoor gestandaardiseerde cijfers beschikbaar zijn), waarbij voor elk jaar vertrokken wordt van de stratumspecifieke gemiddelde uitgaven (indirecte standaardisatie) of de bevolkingsstructuur (directe standaardisatie) van België in dit referentiejaar (i.e. de Belgische situatie in 2006 dient als referentiepopulatie);

¹ Een stratum betekent in deze context een laag van de bevolking ingedeeld volgens bepaalde kenmerken. In ons geval de weerhouden standaardisatiefactoren leeftijd, geslacht, sociaal statuut en terugbetalingstatuut.

- Een standaardisatie gebaseerd op een gemiddelde periode, waarbij voor elk jaar vertrokken wordt van de stratumspecifieke gemiddelde uitgaven (indirecte standaardisatie) of de bevolkingsstructuur (directe standaardisatie) die geconstrueerd wordt als een gemiddelde over de beschouwde periode (i.e. de “gemiddelde situatie” in België voor de periode 2008-2012 dient als referentiepopulatie).

Het hoofddoel van de studie is het vergelijken van de uitgaven voor verschillende geografische eenheden op een gegeven moment. Een standaardisatie die gebaseerd is op slechts één referentiejaar zou dergelijke vergelijking moeilijker kunnen maken.

Bovendien kan het effect van de standaardisatiefactoren over de loop van een periode veranderen door wijzigingen in hun definitie. Voor leeftijd en geslacht is dit uiteraard niet het geval, maar het effect van bv. de proportie zelfstandigen is verschillend voor en na de integratie van de kleine risico's in de verplichte verzekering voor de zelfstandigen op 1 januari 2008 (RIZIV, 2012a). Ook de betekenis van de verhoogde verzekeringstegemoetkoming is sinds de eerste studie m.b.t. 2006 (RIZIV, 2009) meermaals gewijzigd².

Om deze redenen hebben we ervoor gekozen om de standaardisatie jaar per jaar uit te voeren. Strikt genomen hebben hierdoor alleen vergelijkingen tussen geografische eenheden binnen eenzelfde jaar een betekenis. De verwachte gemiddelden verkregen door indirecte standaardisatie kunnen sowieso enkel dienen als vergelijkingsbasis (= noemer van de indirect gestandaardiseerde index) voor de geobserveerde gemiddelden van de eigen studiepopulatie (= teller van de indirect gestandaardiseerde index), en kunnen niet vergeleken worden met de bruto of gestandaardiseerde gemiddelden van andere studiepopulaties (zie “Standaardisatiemethoden” hierboven). Bij de directe standaardisatie verandert in ons geval de populatiestructuur van België en dus de referentiepopulatie van jaar op jaar. De direct gestandaardiseerde gemiddelden zijn dus zowel een functie van de stratumspecifieke gemiddelde uitgaven van de studiepopulatie in jaar X, als van de (veranderende) structuur van de referentiepopulatie van jaar X. Een eventuele evolutie in de direct gestandaardiseerde gemiddelden is daarom moeilijk eenduidig te interpreteren, waardoor uitspraken als “de direct gestandaardiseerde index voor gewest Y is tussen 2008 en 2012 gestegen met ...” problematisch kunnen zijn. Dit belet echter niet dat we zonder al te veel problemen de verschillende indices op zichzelf kunnen commentariëren.

Beperkingen van de standaardisatiemethoden

Bij de interpretatie van de resultaten dient de lezer zich twee beperkingen van de gebruikte methode voor ogen te houden:

- Naast de 4 weerhouden standaardisatiefactoren zijn er vele andere factoren die de uitgaven in de gezondheidszorg beïnvloeden, zoals bv. morbiditeit, medisch aanbod, stijl van de medische praktijk, ge-

² De verhoogde tegemoetkoming is klassiek bestemd voor weduwnaars/weduwen, gepensioneerden, invaliden, wezen, sommige langdurig werklozen, rechthebbenden op een tegemoetkoming voor personen met een handicap, rechthebbenden op een gewaarborgd inkomen en rechthebbenden op een leefloon of gelijkwaardige hulp. Op 1 april 2007 (KB van 1 april 2007) werd het recht op hogere terugbetalingen van medische kosten grondig hervormd en o.a. uitgebreid naar gezinnen met een laag inkomen (Omniostatuu). Met ingang van 1 juli 2010 werd de klassieke verhoogde tegemoetkoming uitgebreid naar eenoudergezinnen en werd de leeftijdsvereiste voor langdurig werklozen afgeschaft (KB van 9 juli 2010). Vanaf 1 juli 2011 is er een uitbreiding naar de rechthebbenden op een verwarmingstoelage van de categorieën 2 en 3 toegekend door de OCMW's in het kader van het Sociaal Stookoliefonds (KB van 22 maart 2011). De meest recente aanpassing integreert de klassieke verhoogde tegemoetkoming op basis van een voordeel dat de verzekerde geniet of een situatie waarin deze zich bevindt met de tegemoetkoming op basis van het gezinsinkomen (OMNIO-statuu). Deze aanpassing, in werking vanaf 1 januari 2014 (KB van 15 januari 2014), heeft geen impact op de cijfers opgenomen in dit rapport. Zie ook het informatieblad van het RIZIV voor desbetreffende jaren:

<https://www.riziv.fgov.be/presentation/nl/publications/annual-report/index.htm>

Vanaf 2015 wordt het bovendien mogelijk om gezinnen met een inkomen beneden de drempel die recht geeft op een verhoogde tegemoetkoming proactief op te sporen.

bruikersgedrag, enz. Dergelijke factoren konden op basis van de beschikbare gegevens niet in rekening worden gebracht, maar verklaren waarschijnlijk wel een groot deel van de variabiliteit die momenteel niet gevat wordt door onze standaardisatiefactoren.

- Bij de directe en indirecte standaardisatie wordt niet vertrokken van een expliciet verklarend model, waardoor de bekomen resultaten in zekere zin een “black box” blijven. We weten met andere woorden niet welk deel van de geografische verschillen verklaard wordt op basis van onze standaardisatiefactoren. We weten evenmin hoe groot de impact is van elke afzonderlijke factor of combinatie van factoren.

Deze beperkingen doen op zich geen afbreuk aan de betrouwbaarheid of bruikbaarheid van de analyses in dit rapport. Ze geven wel aan dat er grenzen zijn aan de conclusies die men kan trekken uit de resultaten. In het bijzonder willen we benadrukken dat de gestandaardiseerde gemiddelden slechts een betekenis hebben als relatieve termen, met de Belgische bevolking als referentiepopulatie. Bovendien is het niet mogelijk om op basis van eventuele hoge of lage gestandaardiseerde gemiddelden een interpretatie te maken in termen van “oververbruik” of “onderverbruik”. Daarvoor zijn meer diepgaande analyses nodig.

We verwijzen de lezer naar de rapporten m.b.t. de uitgaven van 2006 (RIZIV, 2009) en 2009 (RIZIV, 2012a) voor een gedetailleerde bespreking van dit onderwerp.

Evolutie van de bruto uitgaven in de periode 2008 - 2012

Deze nota is gebaseerd op de gegevens uit de zogenaamde “Documenten N”. Dit zijn de boekhoudkundige en statistische gegevens over de uitgaven voor alle prestaties die terugbetaald worden door de ziekteverzekering, verzameld bij de verzekeringsinstellingen door de Afdeling Actuarie en Budget van de Dienst geneeskundige verzorging van het RIZIV. De voorgestelde resultaten hebben telkens betrekking op de prestaties uitgevoerd in het jaar X en geboekt in het jaar X tot en met juni van het jaar X+1 (boekingsperiode van 18 maanden), en dit voor de jaren 2008 t.e.m. 2012.

In [tabel 1](#) (zie bijlage) worden volgende resultaten weergegeven:

- de bruto totale uitgaven voor België en de 3 gewesten;
- de bruto gemiddelde uitgaven voor België en de 3 gewesten;
- de direct gestandaardiseerde en de op basis van de indirecte standaardisatie verwachte gemiddelde uitgaven voor de 3 gewesten;
- de bruto, indirect en direct gestandaardiseerde indices voor de 3 gewesten.

De bruto gegevens tonen een jaarlijkse stijging van de totale en gemiddelde uitgaven zowel op nationaal vlak als in de 3 gewesten (zie [figuur 1](#)). Waar de gemiddelde uitgave voor België in 2008 nog € 1.954,26 bedroeg per rechthebbende³, is dit bedrag in een periode van 5 jaar toegenomen tot een gemiddelde van € 2.259,11 in 2012. [Figuur 2](#) laat zien dat de uitgaven vooral in 2009 (+5,9%) en in 2011 (+4,3%) sterk stijgen t.o.v. het voorgaande jaar. De toename is gevoelig kleiner van 2009 op 2010 (+1,9%) en van 2011 op 2012 (+2,7%).

Over de hele periode 2008-2012 heeft Wallonië de hoogste bruto totale uitgave per rechthebbende. In 2012 bedraagt de bruto gemiddelde uitgave € 2.293,47, wat 1,5% boven het nationale gemiddelde ligt. Tussen 2008 en 2010 stijgt de gemiddelde uitgave jaarlijks iets minder sterk in vergelijking met België als geheel (zie [figuur 2](#)), waardoor de bruto index geleidelijk naar het Belgisch niveau verschuift. In 2011 en 2012 nemen de gemiddelde uitgaven terug iets sterker toe (2010-2011: +4,6%; 2011-2012: +2,8%).

³ Dit bedrag omvat alle terugbetalingen van de ziekteverzekering met inbegrip van de regularisaties.

De gemiddelde bruto totale uitgave in Vlaanderen bedraagt in 2012 € 2.265,64, wat dicht bij het Belgische referentiepunt ligt (bruto index: 100,3). De gemiddelde totale uitgave in Vlaanderen is in de periode 2008-2010 jaarlijks sterker gestegen dan het Belgisch gemiddelde. In 2011 en 2012 houdt Vlaanderen gelijke tred met België: de gemiddelde uitgaven stijgen in die jaren respectievelijk met 4,3% en 2,7%.

Het verschil tussen de bruto gemiddelde uitgave in Vlaanderen en Wallonië is in de periode 2008-2010 zichtbaar verminderd met een lichte toename in 2011 en 2012 ([figuur 1](#)). Het is belangrijk om te beseffen dat de totale uitgaven samen gesteld zijn uit kleinere groepen van prestaties. Zowel de onderlinge positie van de gewesten en arrondissementen binnen eenzelfde jaar als hun evolutie over meerdere jaren heen kan sterk verschillen naargelang de sector die men onderzoekt. Zo zijn binnen eenzelfde prestatiejaar de gemiddelde uitgaven in Vlaanderen doorgaans hoger voor de psychiatrische instellingen en de residentiële zorg, terwijl dit in Wallonië het geval is voor de ambulante en gehospitaliseerde patiënten en de maximumfactuur. Ter illustratie geven we in de figuren 5 t.e.m. 10 de resultaten voor voornoemde 6 grote sectoren in 2012 zonder bijkomende uitleg. We verwijzen naar het rapport m.b.t. het prestatiejaar 2009 (RIZIV, 2012a) voor een gedetailleerde bespreking.

De jaarlijkse stijging van de uitgaven in elke sector en de schommelingen in het tempo waaraan dit gebeurt, kunnen elkaar op het niveau van de totale uitgaven versterken of verzwakken. De totale uitgaven maskeren op die manier de evoluties op de minder geaggregeerde niveaus waardoor het soms moeilijk is om een wijziging in de algemene trend op het meest globale niveau te duiden.

Voor de bruto index van Wallonië is die algemene trend zoals gezegd dalend tussen 2006 en 2010, met een sterkere toename van de gemiddelde uitgave in 2011 en 2012 t.o.v. het Belgisch gemiddelde. In het voorgaande rapport m.b.t. de periode 2007-2011 (RIZIV, 2013) werd deze vaststelling voor het prestatiejaar 2011 grotendeels toegeschreven aan de evolutie van het vast gedeelte van de verpleegdagprijs van de ziekenhuizen⁴. Het vast gedeelte, dat in 2012 19% bedraagt van de totale uitgaven, is tussen 2008 en 2009 met 5,0% gestegen, tussen 2009 en 2010 met 4,5%, tussen 2010 en 2011 met 7,3% en tussen 2011 en 2012 met 4,2%⁵. Gezien we het vast gedeelte van de verpleegdagprijs in onze studie toewijzen aan de gewesten en arrondissementen op basis van de verdeling van het variabele gedeelte, krijgen de verschillen voor deze laatste veel meer gewicht binnen de totale uitgaven. Via deze technische ingreep waarbij het initiële aandeel van het variabele gedeelte van de verpleegdagprijs binnen de totale uitgaven (nl. 3% in 2012) wordt opgeblazen, kan de evolutie van het vast gedeelte van de verpleegdagprijs dus een invloed hebben op de evolutie van de totale uitgaven.

De vraag is of de geobserveerde toenadering van de totale gemiddelde uitgaven in Vlaanderen en Wallonië tussen 2006 en 2010 enkel tijdelijk is stilgevallen? Of kunnen we spreken van een ombuiging van die evolutie? Dit hangt af van de gecombineerde invloed van de verschillende sectoren. Hoewel de sterke toename van het vast gedeelte van de verpleegdagprijs in 2011 een invloed had op de onderlinge positie van de gewesten en arrondissementen op het niveau van de totale uitgaven is eenzelfde effect bv. niet te merken in

⁴ In onze studie berekenen we de uitgaven per gewest en arrondissement op basis van de woonplaats van de patiënt. Het vast gedeelte van de verpleegdagprijs van de ziekenhuizen en de budgettaire correcties verbonden aan de internationale overeenkomsten zijn echter niet gekoppeld aan een specifieke patiënt. Ze worden via een verdeelsleutel toegerekend aan de ziekenhuizen. Om toch tot een verdeling per geografische entiteit te komen, splitsen we het vast gedeelte uit op basis van het variabele gedeelte van de verpleegdagprijs dat wel gekoppeld is aan specifieke patiënten. Voor meer uitleg verwijzen we naar het rapport m.b.t. het prestatiejaar 2009 (RIZIV, 2012a).

⁵ Evolutie van het vast gedeelte van de verpleegdagprijs berekend op basis van de gepresteerde uitgaven in jaar X_k , geboekt over een periode van 18 maanden (van 01/01/ X_k t.e.m. 30/06/ X_{k+1}). De verschillen t.o.v. de percentages uit het gestandaardiseerd audit rapport van het RIZIV (RIZIV, 2012c) vermeld in het rapport 2007-2011 (RIZIV, 2013) vloeien voort uit het feit dat het audit rapport werkt met de geboekte uitgaven in het jaar X_k .

2009, waar het vast gedeelte eveneens sterk steeg t.o.v. het voorgaande jaar. Hiervoor zouden we de evolutie van de andere uitgavegroepen eveneens onder de loep moeten nemen. In het kader van dit beperkte rapport zou het ons echter te ver leiden om de relatieve impact van elke sector apart en gecombineerd te bespreken.

De totale uitgave per rechthebbende in Brussel bedraagt € 2.108,30 in 2012. Zowel de totale uitgaven als het aantal rechthebbenden in Brussel zijn in de periode 2008-2012 weliswaar sneller aangegroeid dan in België en de 2 andere gewesten, maar gezien het zwaardere gewicht van het aantal rechthebbenden, stijgt de bruto gemiddelde uitgave in Brussel veel minder sterk. Dit wordt vooral duidelijk in 2011 en in mindere mate in 2012 waar de gemiddelde uitgaven respectievelijk met 3,1% en 2,2% stijgen t.o.v. het voorgaande jaar. Dit vertaalt zich in een dalende tendens van de bruto index (95,4 in 2008, 95,0 in 2009, 94,8 in 2010, 93,8 in 2011 en 93,3 in 2012).

In het geval van Brussel is het belangrijk te beseffen dat we een relatief klein gebied vergelijken met 2 grote gewesten die samengesteld zijn uit verschillende kleinere arrondissementen. De gegevens voor Vlaanderen en Wallonië zijn met andere woorden geaggregeerd en verbergen belangrijke verschillen in de bevolkingsstructuur en het verbruiksprofiel per laag van de bevolking tussen de arrondissementen van eenzelfde gewest. In het volgende onderdeel m.b.t. de impact van de standaardisatiefactoren bespreken we daarom kort de evolutie op arrondissementniveau.

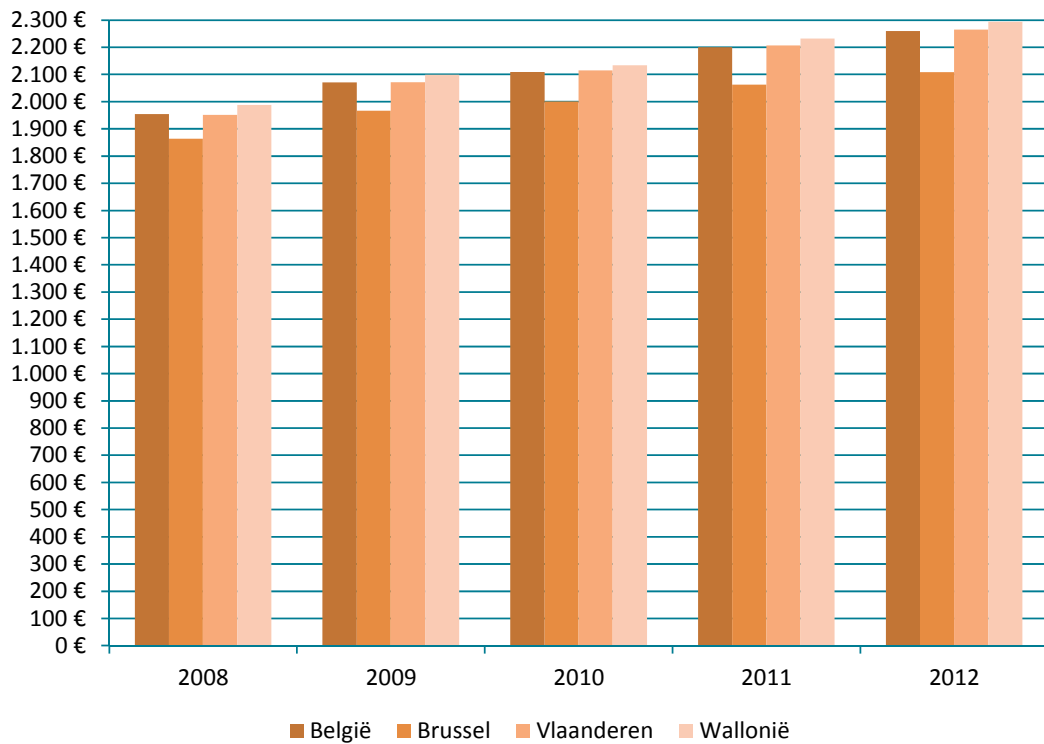
Bovendien vergelijken we een sterk geurbaniseerde regio als Brussel met 2 gewesten die veel heterogener zijn samengesteld. In een beschrijvende studie van het RIZIV (2014) die zich hoofdzakelijk richt op de 5 grote Belgische steden Brussel, Antwerpen, Gent, Luik en Charleroi werd daarom nagegaan in welke mate we het afwijkende profiel voor Brussel kunnen verklaren door zijn stedelijk karakter.

Uit deze studie bleek dat de dalende trend van Brussel minder atypisch is wanneer we de regio vergelijken met de andere verstedelijkte arrondissementen i.p.v. de gewesten Vlaanderen en Wallonië. Via de permanente steekproef (EPS) konden we bovendien binnen elk van de betrokken arrondissementen de gemeenten onderscheiden op basis van hun graad van verstedelijking om zo een meer adequate vergelijking toe te laten. De aldus geïsoleerde 5 grote steden leken nog sterker op elkaar voor wat betreft de trend tussen 2006 en 2011 dan de 5 arrondissementen.

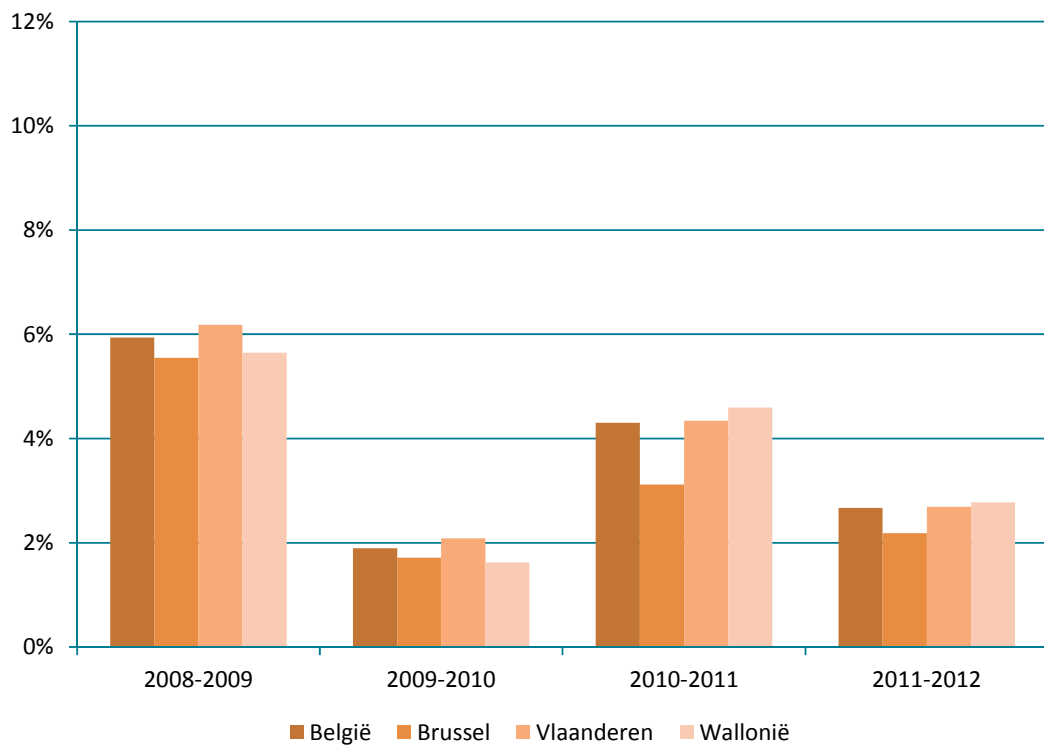
De relatief lage gemiddelde uitgave in Brussel is hoofdzakelijk het gevolg van een groter percentage van rechthebbenden dat de gezondheidszorg niet gebruikt en niet van een significant verschillende gemiddelde uitgave voor de rechthebbenden die de gezondheidszorg wel gebruiken. Dit fenomeen vinden we eveneens terug in de andere onderzochte verstedelijkte agglomeraties en dan vooral Antwerpen, zij het op een minder uitgesproken manier.

Mogelijks is de grotere proportie van niet-gebruikers in Brussel deels gekoppeld aan de veel grotere mobiliteit in vergelijking met de rest van het land. Een studie uitgevoerd door het WIV op basis van de Gezondheidsenquête en gegevens van de Ziekenfondsen (RIZIV, 2014) geeft bovendien aan dat bepaalde karakteristieken zoals het feit alleenstaand te zijn, geboren te zijn buiten België en te behoren tot de groep van laagste inkomens, sterk samen hangen met de kans om de gezondheidszorg niet te gebruiken. Deze 3 karakteristieken zijn goed vertegenwoordigd in het Brussels Hoofdstedelijk Gewest en verklaren dus waarschijnlijk ook gedeeltelijk de grotere proportie niet-gebruikers in dit gewest.

Figuur 1 : Evolutie van de bruto gemiddelde uitgaven tussen 2008 en 2012 voor België en de 3 gewesten



Figuur 2 : Percentuele stijging van de bruto gemiddelde uitgaven tussen jaar X en jaar X+1 voor België en de 3 gewesten

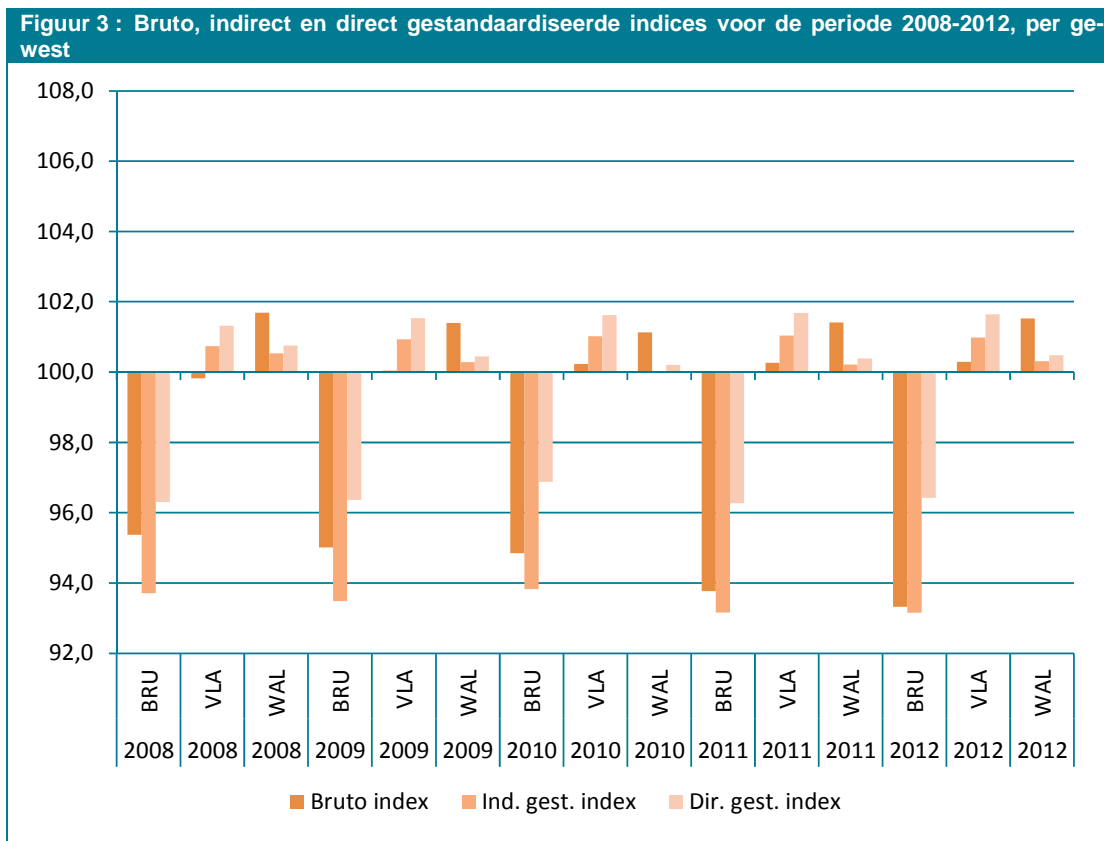


Impact van de standaardisatiefactoren

[Figuur 3](#) geeft een zicht op de gecombineerde impact van de standaardisatiefactoren (leeftijd, geslacht, RVV statuut en zelfstandigenstatuut) binnen elk jaar. De resultaten die we via standaardisatie bekomen voor 2012 zijn in grote lijnen gelijkend aan die van de voorgaande jaren.

Voor zowel Brussel als Wallonië geeft de vergelijking tussen de bruto index en de direct gestandaardiseerde index in de periode 2008-2012 aan dat de respectievelijk lagere en hogere gemiddelde uitgaven in de 2 gewesten gedeeltelijk samen hangen met de evolutie van de bevolkingsstructuur. Vooral voor Brussel blijft er na standaardisatie een aanzienlijk verschil t.o.v. het Belgisch referentiepunt dat via andere factoren verklaard dient te worden.

Voor Vlaanderen stellen we vast dat de gemiddelde uitgave na directe standaardisatie verder verwijderd ligt van het Belgisch gemiddelde. Mocht m.a.w. de bevolkingsstructuur van Vlaanderen voor de 4 factoren gelijk zijn aan die van België, dan zouden we verwachten dat de uitgaven hoger zouden liggen dan in werkelijkheid het geval is. We dienen te zoeken naar bijkomende (combinaties van) factoren om het verschil met de andere 2 gewesten en de Belgische referentiepopulatie beter te vatten. Zoals in het rapport met betrekking tot het prestatiejaar 2009 (RIZIV, 2012a) werd aangehaald, verklaren de door ons gebruikte standaardisatiefactoren op arrondissementniveau ongeveer 38,8% van de variabiliteit.



Zoals eerder vermeld, bestaan er binnen de gewesten Wallonië en Vlaanderen grote verschillen tussen de arrondissementen die niet afgeleid kunnen worden uit de tot hiertoe gepresenteerde grafieken. [Figuur 4](#)

geeft daarom aan de hand van 2 kaarten en 1 grafiek de bruto en direct gestandaardiseerde indices op arrondissementniveau weer voor de totale uitgaven voor het jaar 2012.

Zowel in Vlaanderen als Wallonië zijn er verschillende arrondissementen waarvoor de bruto index op een vergelijkbaar niveau ligt met Brussel (bv. in de provincie Antwerpen, de arrondissementen Halle-Vilvoorde, Nijvel, Tielt, Sint-Niklaas, Verviers, Waremmes, Maaseik, Bastogne, Virton en Dinant). Dit zet de eerder vermelde resultaten voor Brussel in perspectief. Daarnaast hebben verscheidene arrondissementen in beide gewesten een gemiddelde uitgave die dicht bij het Belgisch referentiepunt ligt.

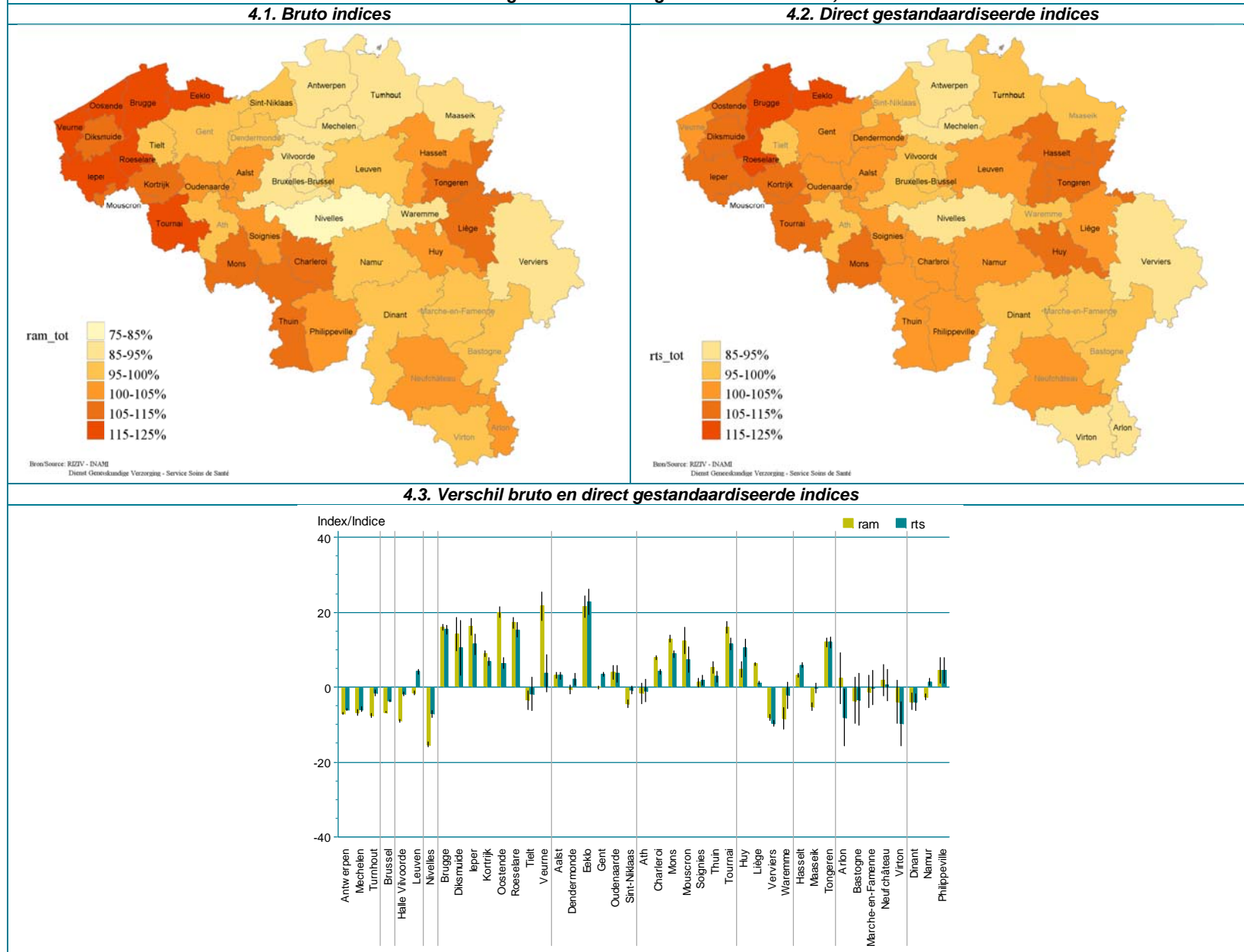
In Vlaanderen vinden we de hogere gemiddelde uitgaven voornamelijk terug in de provincie West-Vlaanderen (behalve Tielt) en de arrondissementen Eeklo en Tongeren. In Wallonië vertonen de provincie Henegouwen (in mindere mate Soignies) en de arrondissementen Huy, Luik en Philippeville de hoogste uitgaven in vergelijking met het Belgische gemiddelde.

De mate waarin deze relatief gezien hogere en lagere gemiddelde uitgaven verbonden zijn aan de door ons in acht genomen bevolkingsstructuur verschilt sterk tussen de arrondissementen. Zo toont de grafiek 4.3. bijvoorbeeld een duidelijke impact van de standaardisatie voor de arrondissementen Oostende en Veurne, terwijl er voor o.a. Eeklo andere, onbekende factoren spelen die in onze analyses niet in rekening werden gebracht.

Bovendien willen we hier de reeds eerder gemaakte opmerking herhalen dat de totale uitgaven samengesteld zijn uit verschillende uitgavengroepen. Een arrondissement met een hogere of lagere index binnen één bepaalde sector (bv. de uitgaven verbonden aan de maximumfactuur) kan voor een andere sector (bv. de uitgaven in de residentiële zorg en gemeenschappen) rond het Belgisch gemiddelde liggen. Nemen we wederom het voorbeeld van Eeklo dan wegen vooral de uitgaven voor de psychiatrische instellingen in belangrijke mate door bij de positie die het arrondissement inneemt op grafiek 4.3. Om dit te illustreren, geven we hieronder in de figuren 5 t.e.m. 10 zonder gedetailleerde bespreking de resultaten voor de 6 grote sectoren zoals gedefinieerd in de rapporten m.b.t. de gegevens van 2006 (RIZIV, 2009) en 2009 (RIZIV, 2012a). We verwijzen de lezer naar diezelfde rapporten voor een toepassing van de standaardisatiemethoden op verschillende kleine uitgavengroepen.

Figuur 4 : Bruto en direct gestandaardiseerde index per arrondissement: totale uitgaven met regularisaties, 2012

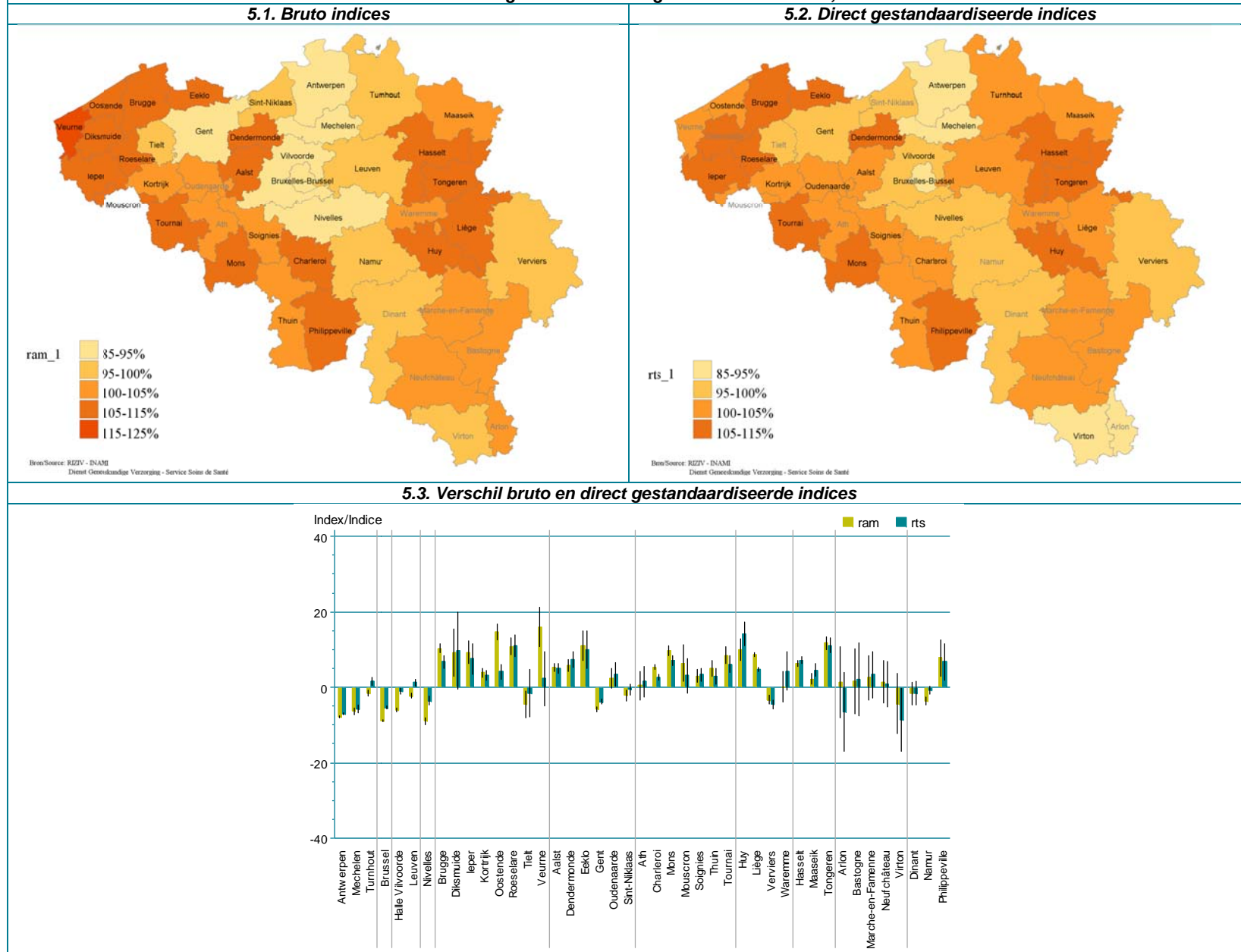
Gemiddelde geobserveerde uitgave in 2012 = € 2.259,11



De namen van de arrondissementen waarvoor de index niet significant afwijkt van 100 worden op de kaarten in het grijs weergegeven. Op de grafiek wordt dit weergegeven aan de hand van betrouwbaarheidsintervallen.

Figuur 5 : Bruto en direct gestandaardiseerde index per arrondissement: uitgaven ambulante patiënten, 2012

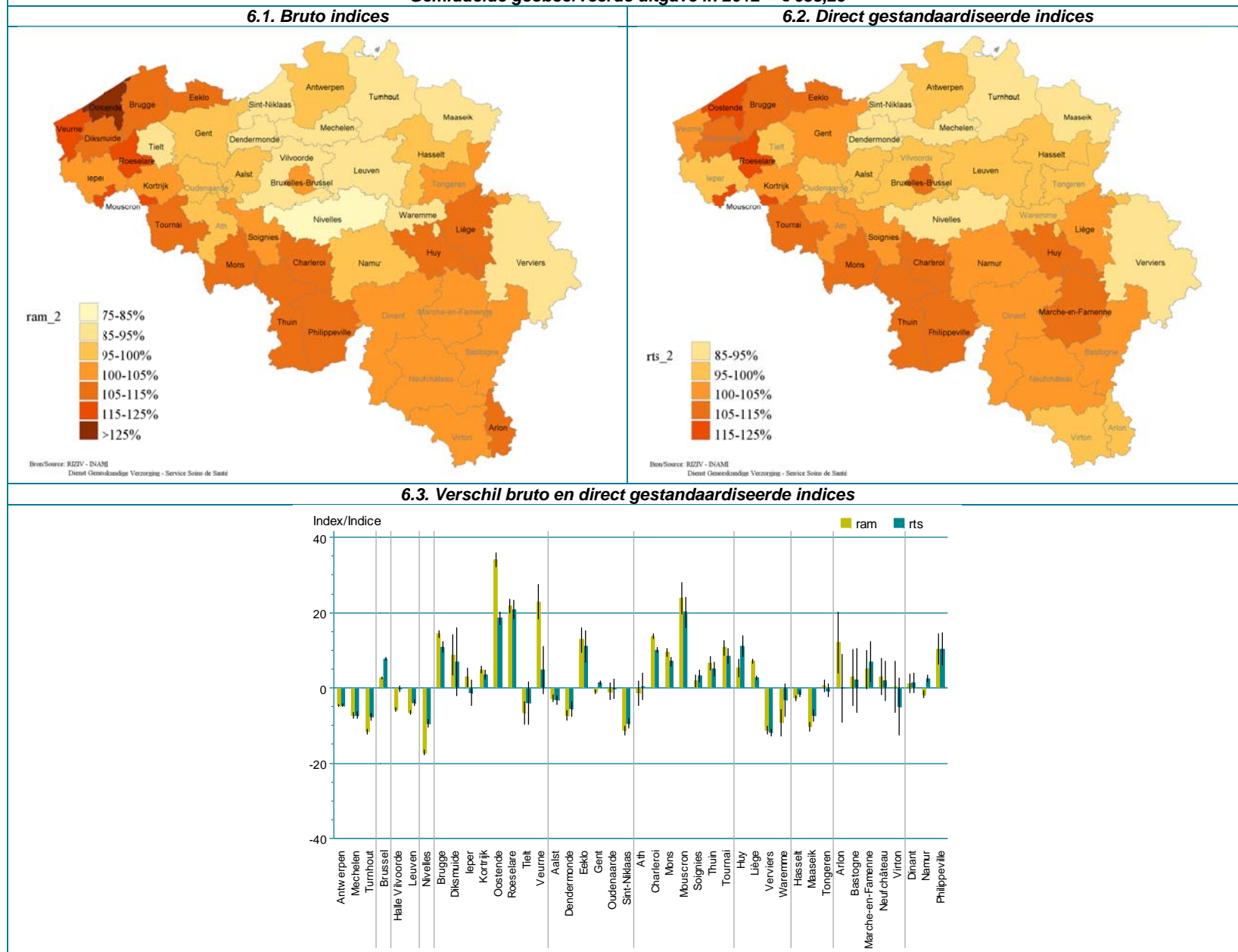
Gemiddelde geobserveerde uitgave in 2012 = € 1.003,50



De namen van de arrondissementen waarvoor de index niet significant afwijkt van 100 worden op de kaarten in het grijs weergegeven. Op de grafiek wordt dit weergegeven aan de hand van betrouwbaarheidsintervallen.

Figuur 6 : Bruto en direct gestandaardiseerde index per arrondissement: uitgaven gehospitaliseerde patiënten, 2012

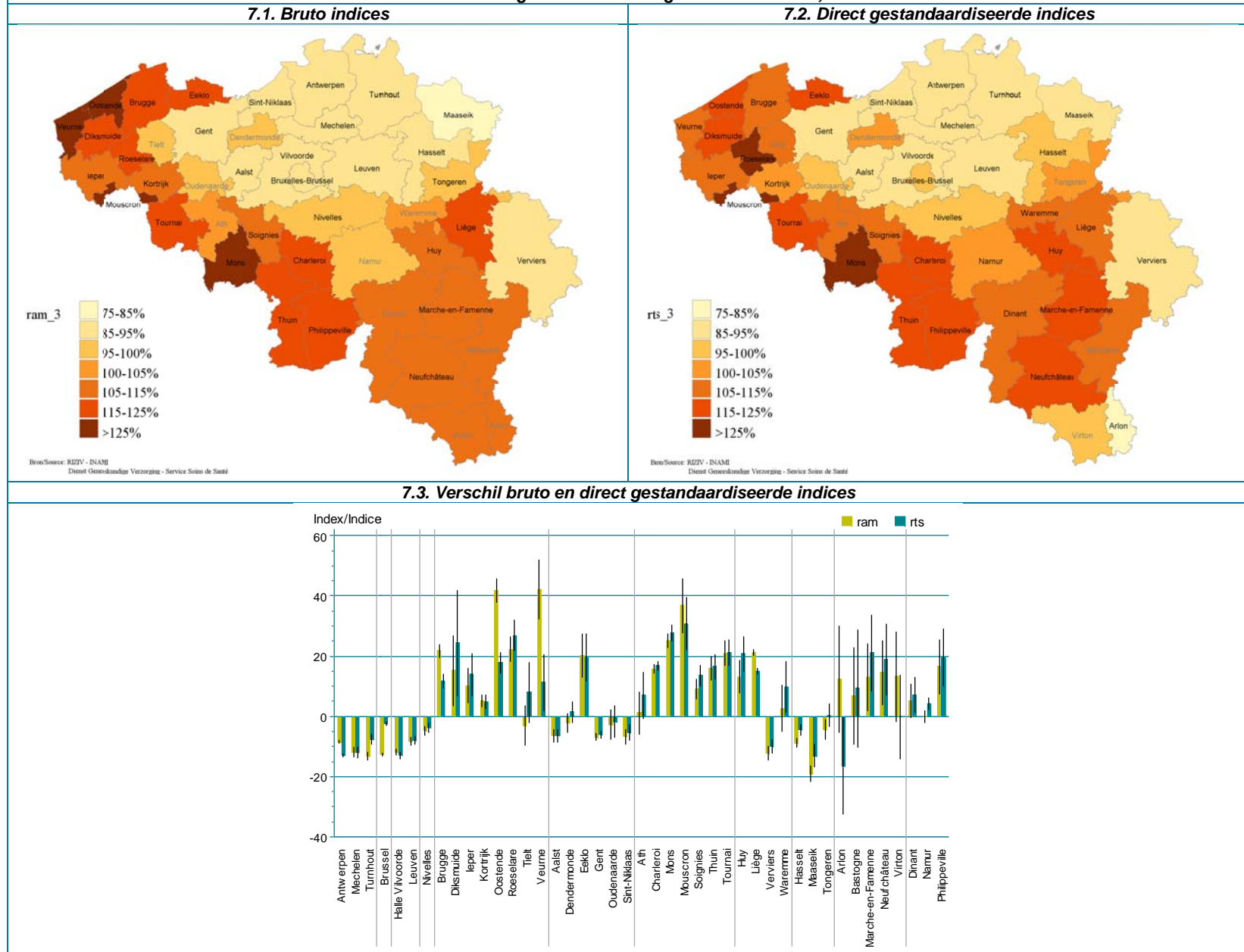
Gemiddelde geobserveerde uitgave in 2012 = € 683,25



De namen van de arrondissementen waarvoor de index niet significant afwijkt van 100 worden op de kaarten in het grijs weergegeven. Op de grafiek wordt dit weergegeven aan de hand van betrouwbaarheidsintervallen.

Figuur 7 : Bruto en direct gestandaardiseerde index per arrondissement: terugbetalingen van de MAF, 2012

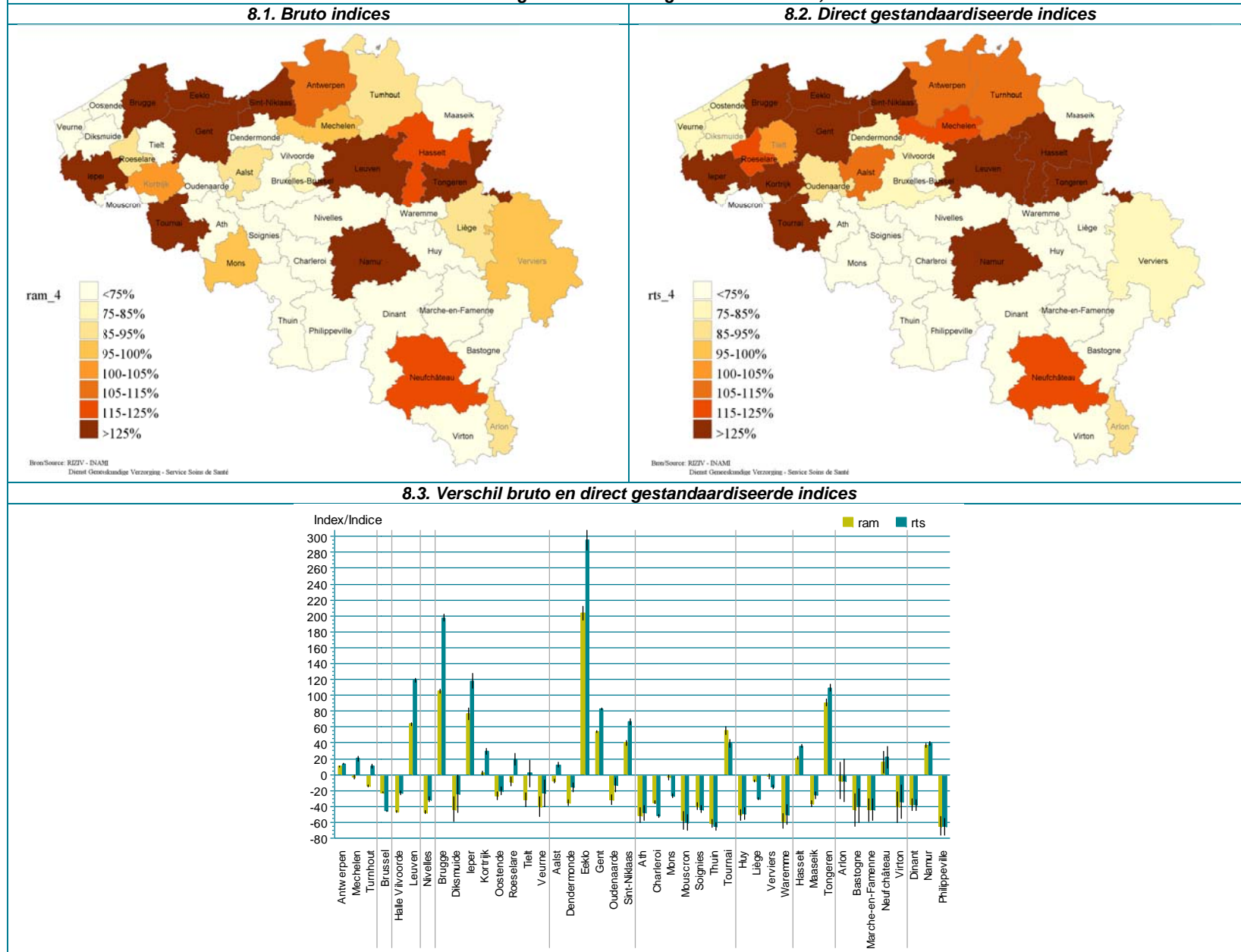
Gemiddelde geobserveerde uitgave in 2012 = € 29,41



De namen van de arrondissementen waarvoor de index niet significant afwijkt van 100 worden op de kaarten in het grijs weergegeven. Op de grafiek wordt dit weergegeven aan de hand van betrouwbaarheidsintervallen.

Figuur 8 : Bruto en direct gestandaardiseerde index per arrondissement: uitgaven in de psychiatrische instellingen, 2012

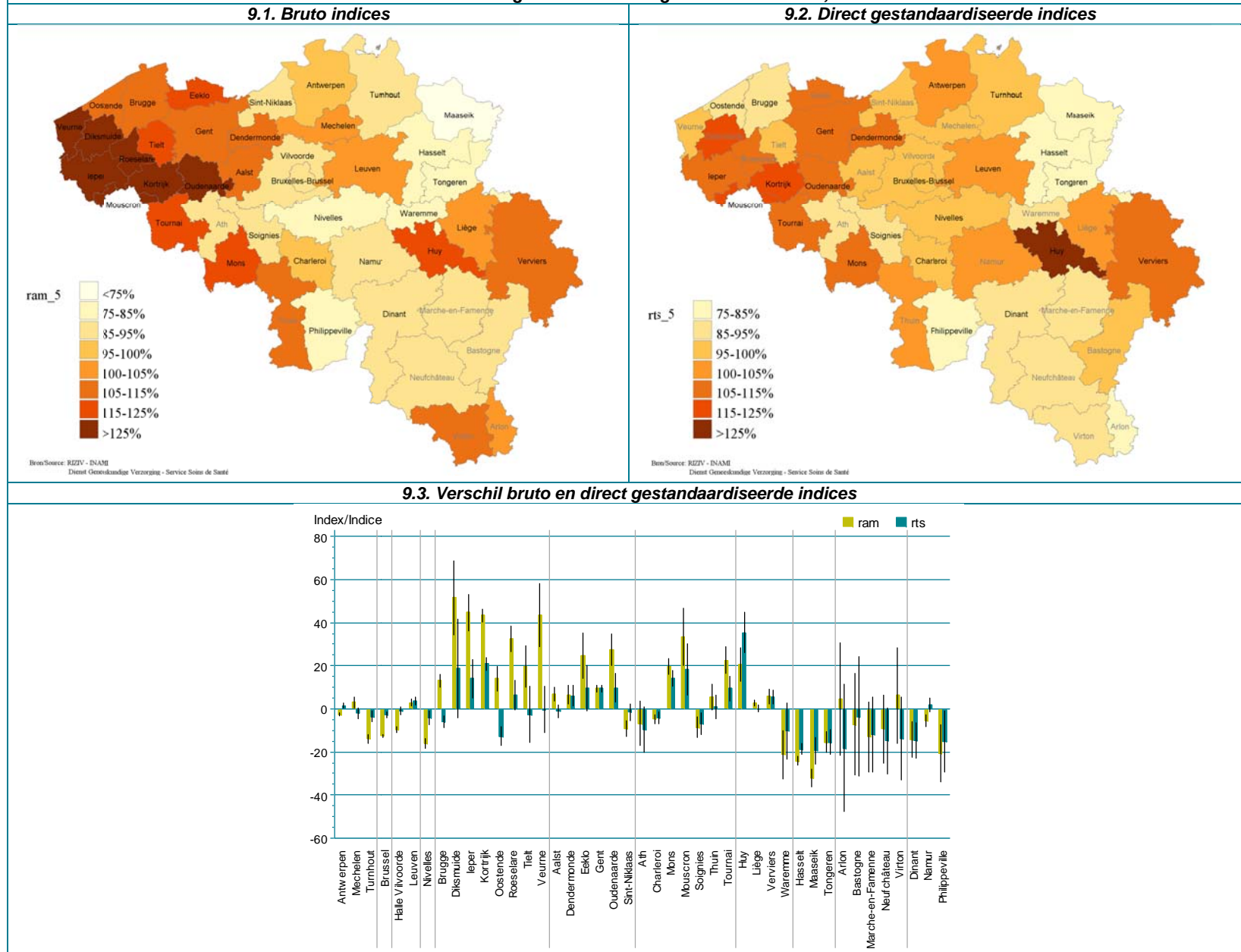
Gemiddelde geobserveerde uitgave in 2012 = € 91,82



De namen van de arrondissementen waarvoor de index niet significant afwijkt van 100 worden op de kaarten in het grijs weergegeven. Op de grafiek wordt dit weergegeven aan de hand van betrouwbaarheidsintervallen.

Figuur 9 : Bruto en direct gestandaardiseerde index per arrondissement: residentiële uitgaven en uitgaven in gemeenschappen, 2012

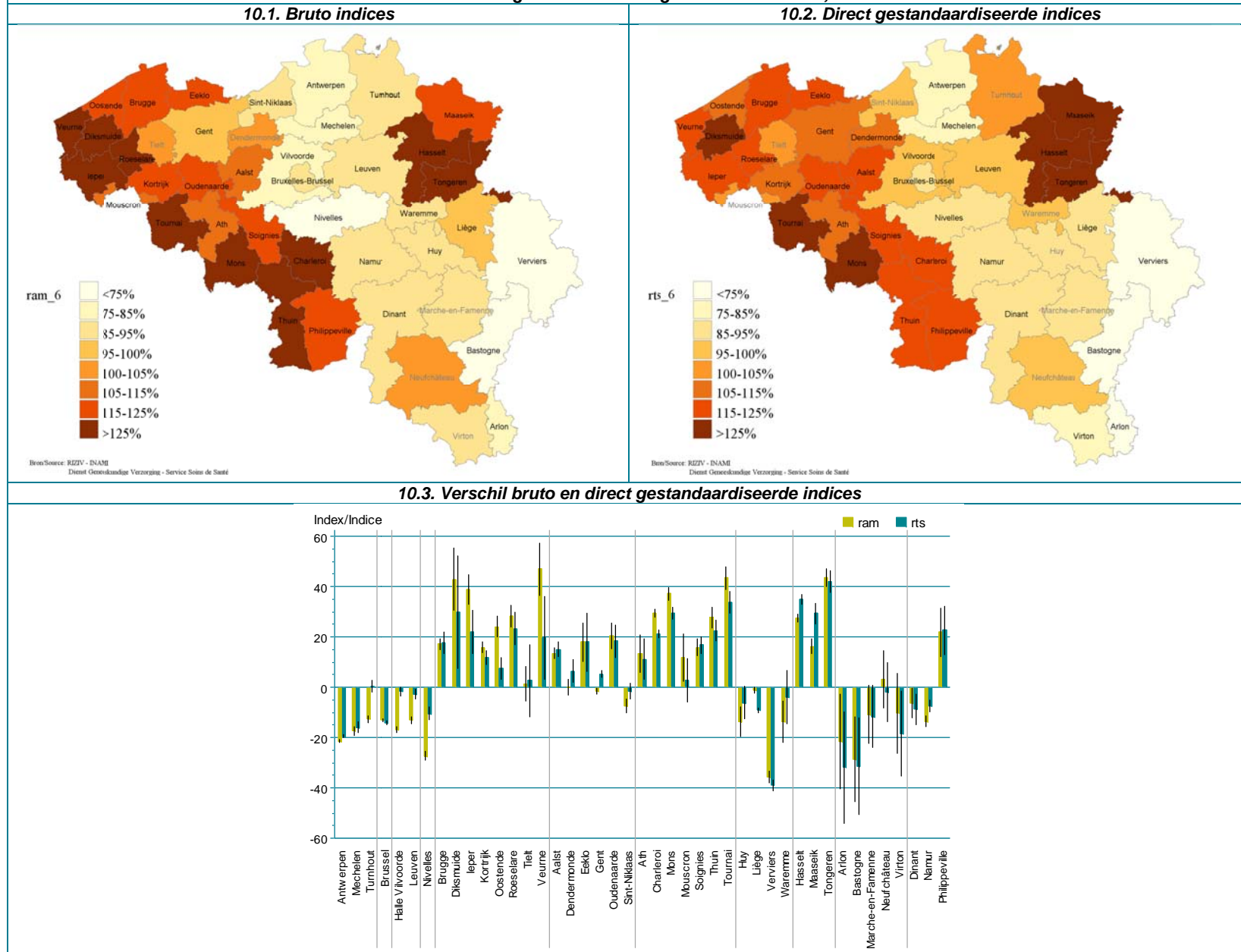
Gemiddelde geobserveerde uitgave in 2012 = € 203,82



De namen van de arrondissementen waarvoor de index niet significant afwijkt van 100 worden op de kaarten in het grijs weergegeven. Op de grafiek wordt dit weergegeven aan de hand van betrouwbaarheidsintervallen.

Figuur 10 : Bruto en direct gestandaardiseerde index per arrondissement: lange termijn-, chronische en revalidatie uitgaven, 2012

Gemiddelde geobserveerde uitgave in 2012 = € 220,59



De namen van de arrondissementen waarvoor de index niet significant afwijkt van 100 worden op de kaarten in het grijs weergegeven. Op de grafiek wordt dit weergegeven aan de hand van betrouwbaarheidsintervallen.

Besluit

In dit rapport hebben we een overzicht gegeven van de evolutie van de totale uitgaven van de verplichte verzekering voor geneeskundige verzorging in België over de periode 2008-2012. Aan de hand van standaardisatiemethoden werd rekening gehouden met de bevolkingsstructuur van de gewesten en arrondissementen teneinde de verschillen in de gemiddelde uitgave tussen deze geografische entiteiten duidelijker in kaart te kunnen brengen.

De snelle, stijgende trend van de gemiddelde uitgaven in de 3 gewesten, vastgesteld in de rapporten m.b.t. 2006-2010 (RIZIV, 2012b) en 2007-2011 (RIZIV, 2013), werd sterk afgezwakt van 2009 op 2010, om opnieuw toe te nemen in 2011. Voor 2012 zien we dat de gemiddelde uitgaven iets minder snel aangroeien in vergelijking met het voorgaande jaar. De bestudeerde periode vertoont geen plotse veranderingen zoals het geval was tussen 2007 en 2008 met de integratie van de kleine risico's voor de zelfstandigen in de verplichte verzekering.

Waar de totale bruto gemiddelde uitgaven in Vlaanderen en Wallonië in de voorgaande jaren naar het nationaal gemiddelde en elkaar evolueerden, werd de afwijking in 2011 terug groter. In het rapport m.b.t. de periode 2007-2011 (RIZIV, 2013) werd deze evolutie gekoppeld aan de sterke toename van het vaste gedeelte van de verpleegdagprijs in 2011 t.o.v. 2010, waardoor de verschillen op het niveau van het variabele gedeelte extra worden uitvergroet. In 2012 stellen we echter eveneens een zeer lichte toename vast van de bruto index voor Wallonië, terwijl deze voor Vlaanderen stabiel blijft t.o.v. 2011. Hier speelt waarschijnlijk de (gecombineerde) invloed van andere uitgavesectoren op de totale uitgaven.

De bruto gemiddelde uitgave in Brussel blijft verder wegzakken onder het nationaal niveau. Deze observatie wordt in perspectief gezet door het feit dat zowel Vlaanderen als Wallonië een veel groter aggregaat van onderling sterk verschillende arrondissementen zijn die elkaar compenseren. Het specifieke profiel van Brussel kunnen we koppelen aan het sterk verstedelijkt karakter dat we in bepaalde mate ook terug vinden in andere arrondissementen met grote steden.

De lage gemiddelde uitgave voor Brussel en de relatief hoge gemiddelde uitgave in Wallonië bleek voor de meeste jaren gedeeltelijk voort te vloeien uit de bevolkingsstructuur zoals bepaald door de 4 standaardisatiefactoren. Vooral voor Vlaanderen moeten we evenwel zoeken naar bijkomende (combinaties van) factoren om de positie ten opzichte van het nationaal gemiddelde beter te vatten. Zowel binnen Vlaanderen als Wallonië krijgen we een beter beeld van de sterk verschillende impact van de standaardisatiefactoren wanneer we afdalen naar het arrondissementniveau en naar kleinere prestatiegroepen. Naast de variatie van de totale uitgaven in 2012 bevat het rapport daarom ter informatie ook de geografische variaties van de gemiddelde uitgaven per arrondissement opgesplitst in 6 grote sectoren, zonder verdere toelichting.

Zoals reeds opgemerkt in de voorgaande rapporten zijn er bijkomende factoren en aangepaste methoden nodig om een fijnere vergelijking tussen de gewesten en de arrondissementen toe te laten. De 4 factoren vatten immers maar een beperkt deel van de variabiliteit in de gemiddelde uitgaven en standaardisatie is geen geschikte methode om verklarende modellen te onderzoeken. Desalniettemin illustreren dit rapport en zijn voorgangers dat de geografische variaties in de gemiddelde uitgaven ten dele gekoppeld zijn aan identificeerbare verschillen in de bevolkingsstructuur.

Bibliografie

- RIZIV. (2009). *Medisch verbruik vanuit geografisch perspectief. Variaties in de uitgaven van de verzekering voor geneeskundige verzorging in België - Gegevens 2006*. Wettelijk depot D/2009/0401/B.
- RIZIV. (2011). *Medisch verbruik vanuit geografisch perspectief. Variaties in de uitgaven van de verzekering voor geneeskundige verzorging in België - Gegevens 2006-2009*. Wettelijk depot D/2011/0401/10.
- RIZIV. (2012a). *Medisch verbruik vanuit geografisch perspectief. Variaties in de uitgaven van de verzekering voor geneeskundige verzorging in België - Gegevens 2009*.
- RIZIV. (2012b). *Medisch verbruik vanuit geografisch perspectief. Variaties in de uitgaven van de verzekering voor geneeskundige verzorging in België - Longitudinaal rapport 2006-2010*.
- RIZIV. (2012c). *Gestandaardiseerd verslag met betrekking tot de geboekte uitgaven van het jaar 2011 (permanente audit)*.
- RIZIV. (2013). *Medisch verbruik vanuit geografisch perspectief. Variaties in de uitgaven van de verzekering voor geneeskundige verzorging in België - Longitudinaal rapport 2007-2011*.
- RIZIV. (2014). *Analyse van de toegankelijkheid tot de gezondheidszorg in Brussel en de invloed van de verstedelijking in Brussel*. Nota ARGV 2013/092.

Bijlage – Medisch verbruik vanuit geografisch perspectief – Longitudinaal rapport 2008-2012

Tabel 1 : Bruto, indirect en direct gestandaardiseerde gemiddelden en indices voor België en de 3 gewesten, periode 2008-2012

	Gewest	Ledental	Globale uitgaven (met regularisaties)	Bruto gemiddelde	Verwacht gemiddelde (ind. stand.)	Direct gestand. gemiddelde
				(Bruto index)	(Ind. gest. index) ¹	(Dir. gest. index)
2008	Brussel	973.155	1.813.683.544 €	1.863,72 € (95,4)	1.988,94 € (93,7)	1.882,05 € (96,3)
	Vlaanderen	6.057.338	11.816.187.956 €	1.950,72 € (99,8)	1.936,41 € (100,7)	1.980,00 € (101,3)
	Wallonië	3.329.841	6.616.947.831 €	1.987,17 € (101,7)	1.976,60 € (100,5)	1.968,96 € (100,8)
	België	10.360.334	20.246.819.331 €	1.954,26 € (100,0)		
2009	Brussel	991.702	1.950.781.483 €	1.967,10 € (95,0)	2.104,27 € (93,5)	1.995,13 € (96,4)
	Vlaanderen	6.097.416	12.629.507.271 €	2.071,29 € (100,0)	2.052,19 € (100,9)	2.102,07 € (101,5)
	Wallonië	3.347.116	7.026.765.964 €	2.099,35 € (101,4)	2.093,50 € (100,3)	2.079,69 € (100,4)
	België	10.436.234	21.607.054.718 €	2.070,39 € (100,0)		
2010	Brussel	1.008.847	2.018.551.260 €	2.000,85 € (94,8)	2.132,54 € (93,8)	2.043,70 € (96,9)
	Vlaanderen	6.142.787	12.988.671.459 €	2.114,46 € (100,2)	2.093,10 € (101,0)	2.143,85 € (101,6)
	Wallonië	3.367.626	7.184.652.646 €	2.133,45 € (101,1)	2.132,96 € (100,0)	2.113,91 € (100,2)
	België	10.519.259	22.191.875.364 €	2.109,64 € (100,0)		
2011	Brussel	1.032.021	2.129.297.189 €	2.063,23 € (93,8)	2.214,77 € (93,2)	2.118,25 € (96,3)
	Vlaanderen	6.190.365	13.657.622.775 €	2.206,27 € (100,3)	2.183,59 € (101,0)	2.237,29 € (101,7)
	Wallonië	3.388.695	7.561.988.854 €	2.231,53 € (101,4)	2.226,82 € (100,2)	2.208,90 € (100,4)
	België	10.611.081	23.348.908.818 €	2.200,43 € (100,0)		
2012	Brussel	1.044.539	2.202.201.698 €	2.108,30 € (93,3)	2.263,32 € (93,2)	2.178,19 € (96,4)
	Vlaanderen	6.225.591	14.104.920.331 €	2.265,64 € (100,3)	2.243,47 € (101,0)	2.296,30 € (101,6)
	Wallonië	3.402.487	7.803.509.811 €	2.293,47 € (101,5)	2.286,44 € (100,3)	2.269,94 € (100,5)
	België	10.672.616	24.110.631.840 €	2.259,11 € (100,0)		

¹ De indirect gestandaardiseerde indices kunnen niet over meerdere jaren of tussen verschillende gewesten vergeleken worden. Zie de rubrieken "[Standaardisatiemethoden](#)" en "[Toepassing van de methode over meerdere jaren](#)" voor meer uitleg.

Bijlage – Medisch verbruik vanuit geografisch perspectief – Longitudinaal rapport 2008-2012

Tabel 2 : Totaal uitgaven (inclusief regularisaties)

Uitgaven voor prestaties verricht in 2012, geboek na 18 maanden

ID	Arrondissement	Ledental	Totaal geobserveerd bedrag	Gemiddeld geobserveerd bedrag		Gemiddeld verwacht bedrag (ind. st.)	Bruto index			Indirect gestandaardiseerde index			Direct gestandaardiseerde index		
				avm_tot	avtt_tot		avdst_tot	Waarde	Betrouwbaarheidsinterval	Waarde	Betrouwbaarheidsinterval	Waarde	Betrouwbaarheidsinterval	Waarde	Betrouwbaarheidsinterval
11	Antwerpen	982.223	€1.998.756.421,21	€2.034,93	€2.185,48	€2.052,18	92,5	92,2	92,7	93,1	92,9	93,3	93,3	93,0	93,5
12	Mechelen	326.149	€669.672.351,79	€2.053,27	€2.199,05	€2.070,03	93,3	92,6	94,0	93,4	92,7	94,1	94,1	93,3	94,8
13	Turnhout	424.175	€868.168.325,84	€2.046,72	€2.087,93	€2.185,18	93,0	92,5	93,5	98,0	97,5	98,6	99,3	98,6	100,0
21	Brussel	1.032.021	€2.129.297.188,88	€2.063,23	€2.214,77	€2.118,25	93,8	93,5	94,0	93,2	92,9	93,4	96,3	96,0	96,6
23	Halle Vilvoorde	583.804	€1.169.945.610,12	€2.004,00	€2.057,76	€2.164,72	91,1	90,7	91,5	97,4	97,0	97,8	98,4	97,8	98,9
24	Leuven	477.196	€1.038.436.790,44	€2.176,12	€2.131,26	€2.308,91	98,9	98,4	99,4	102,1	101,6	102,6	104,9	104,3	105,5
25	Nivelles	372.996	€696.150.901,68	€1.866,38	€2.007,99	€2.049,73	84,8	84,2	85,4	92,9	92,3	93,6	93,2	92,3	94,0
31	Bruque	274.175	€700.315.510,12	€2.554,26	€2.333,99	€2.529,16	116,1	115,3	116,9	109,4	108,7	110,2	114,9	113,8	116,0
32	Diksmuide	49.900	€126.364.412,78	€2.532,35	€2.296,21	€2.463,40	115,1	110,5	119,6	110,3	105,9	114,6	112,0	105,0	118,9
33	Ieper	104.687	€268.964.568,09	€2.569,24	€2.311,48	€2.498,19	116,8	114,6	118,9	111,2	109,1	113,2	113,5	110,8	116,3
34	Kortrijk	279.396	€671.523.412,18	€2.403,48	€2.257,37	€2.360,80	109,2	108,4	110,0	106,5	105,7	107,3	107,3	106,4	108,2
35	Oostende	150.445	€397.179.512,27	€2.640,04	€2.515,90	€2.343,43	120,0	118,5	121,5	104,9	103,6	106,3	106,5	105,1	107,9
36	Roeselare	145.537	€376.216.685,87	€2.585,03	€2.269,94	€2.537,43	117,5	115,9	119,0	113,9	112,4	115,4	115,3	113,2	117,4
37	Tielt	90.188	€192.285.844,83	€2.132,07	€2.232,61	€2.168,87	96,9	94,4	99,4	95,5	93,0	98,0	98,6	94,3	102,8
38	Veurne	59.421	€157.669.089,72	€2.653,42	€2.599,93	€2.297,49	120,6	116,8	124,4	102,1	98,8	105,3	104,4	99,6	109,2
41	Aalst	275.855	€632.871.632,10	€2.294,22	€2.215,24	€2.293,79	104,3	103,4	105,1	103,6	102,7	104,4	104,2	103,3	105,2
42	Dendermonde	193.414	€424.681.637,29	€2.195,72	€2.154,60	€2.262,20	99,8	98,6	101,0	101,9	100,7	103,1	102,8	101,3	104,3
43	Eeklo	81.104	€217.183.112,88	€2.677,83	€2.274,47	€2.705,57	121,7	118,9	124,5	117,7	115,0	120,4	123,0	119,5	126,4
44	Gent	525.966	€1.149.293.458,01	€2.185,11	€2.153,11	€2.249,16	99,3	98,9	99,7	101,5	101,0	101,9	102,2	101,7	102,7
45	Oudenaarde	120.201	€276.732.005,59	€2.302,24	€2.232,46	€2.279,59	104,6	102,7	106,5	103,1	101,3	105,0	103,6	101,4	105,8
46	Sint-Niklaas	237.777	€493.543.276,94	€2.075,66	€2.130,83	€2.157,01	94,3	93,4	95,3	97,4	96,4	98,4	98,0	97,0	99,1
51	Ath	83.353	€178.011.253,81	€2.135,64	€2.200,01	€2.141,63	97,1	94,3	99,8	97,1	94,4	99,8	97,3	94,4	100,2
52	Charleroi	423.354	€1.006.547.995,59	€2.377,56	€2.314,98	€2.290,44	108,0	107,5	108,6	102,7	102,2	103,2	104,1	103,5	104,7
53	Mons	246.174	€607.589.156,62	€2.468,13	€2.321,52	€2.375,29	112,2	111,2	113,1	106,3	105,4	107,2	107,9	107,0	108,9
54	Mouscron	65.055	€158.322.834,29	€2.433,68	€2.304,58	€2.330,00	110,6	107,1	114,1	105,6	102,3	108,9	105,9	102,2	109,6
55	Soignies	181.244	€400.364.511,59	€2.208,99	€2.190,11	€2.226,44	100,4	99,1	101,6	100,9	99,6	102,1	101,2	99,9	102,5
56	Thuin	148.399	€348.084.165,61	€2.345,60	€2.259,69	€2.294,58	106,6	105,1	108,1	103,8	102,3	105,3	104,3	102,7	105,8
57	Tournai	138.107	€346.575.682,54	€2.509,48	€2.287,95	€2.420,13	114,0	112,4	115,7	109,7	108,1	111,3	110,0	108,4	111,6
61	Huy	107.953	€250.803.588,57	€2.323,27	€2.091,65	€2.446,99	105,6	103,5	107,7	111,1	108,9	113,3	111,2	108,9	113,5
62	Liège	598.723	€1.399.987.648,15	€2.338,29	€2.329,71	€2.223,64	106,3	105,9	106,6	100,4	100,0	100,7	101,1	100,7	101,4
63	Verviers	259.528	€523.044.145,68	€2.015,37	€2.240,15	€1.983,33	91,6	90,7	92,5	90,0	89,1	90,8	90,1	89,3	91,0
64	Waremmes	76.058	€153.555.141,92	€2.018,93	€2.072,83	€2.146,88	91,8	88,8	94,7	97,4	94,2	100,6	97,6	93,8	101,3
71	Hasselt	408.706	€928.693.267,63	€2.272,28	€2.148,39	€2.337,49	103,3	102,7	103,8	105,8	105,2	106,3	106,2	105,6	106,9
72	Maaseik	214.662	€446.828.423,84	€2.081,54	€2.090,19	€2.207,04	94,6	93,5	95,7	99,6	98,5	100,7	100,3	98,9	101,7
73	Tongeren	185.390	€452.297.425,31	€2.439,71	€2.216,81	€2.446,49	110,9	109,7	112,1	110,1	108,8	111,3	111,2	109,8	112,6
81	Arlon	32.961	€73.923.461,81	€2.242,76	€2.447,09	€2.024,92	101,9	95,0	108,8	91,6	85,5	97,8	92,0	84,4	99,6
82	Bastogne	36.505	€78.357.431,03	€2.146,51	€2.214,20	€2.147,10	97,5	91,3	103,8	96,9	90,8	103,1	97,6	90,4	104,7
83	Marche-en-Famenne	52.905	€114.420.381,23	€2.162,77	€2.172,06	€2.190,27	98,3	94,0	102,6	99,6	95,2	103,9	99,5	95,0	104,1
84	Neufchâteau	54.998	€123.411.995,90	€2.243,94	€2.250,55	€2.222,21	102,0	97,9	106,1	99,7	95,7	103,7	101,0	96,6	105,4
85	Virton	39.048	€83.232.626,53	€2.131,55	€2.340,76	€2.011,03	96,9	91,1	102,7	91,1	85,6	96,5	91,4	85,2	97,6
91	Dinant	105.137	€220.931.896,18	€2.101,38	€2.212,02	€2.099,12	95,5	93,3	97,7	95,0	92,9	97,1	95,4	93,2	97,6
92	Namur	301.316	€646.888.626,45	€2.146,88	€2.114,98	€2.233,08	97,6	96,8	98,3	101,5	100,7	102,3	101,5	100,7	102,3
93	Philippeville	64.887	€151.785.408,92	€2.339,23	€2.201,42	€2.344,29	106,3	102,8	109,8	106,3	102,8	109,8	106,5	102,9	110,1
101	Brussel-Bruxelles	1.032.021	€2.129.297.188,88	€2.063,23	€2.214,77	€2.118,25	93,8	93,5	94,0	93,2	92,9	93,4	96,3	96,0	96,6
102	Vlaanderen	6.190.365	€13.657.622.774,85	€2.206,27	€2.183,59	€2.237,29	100,3	100,2	100,3	101,0	101,0	101,1	101,7	101,6	101,7
103	Wallonië	3.388.695	€7.561.988.854,09	€2.231,53	€2.226,82	€2.208,90	101,4	101,3	101,5	100,2	100,1	100,3	100,4	100,3	100,5
123	België	10.611.081	€23.348.908.817,81	€2.200,43											

¹ Zie de rubrieken “Standaardisatiemethoden” en “Toepassing van de methode over meerdere jaren” voor meer uitleg.

Bijlage – Medisch verbruik vanuit geografisch perspectief – Longitudinaal rapport 2008-2012

Tabel 3 : Ambulante patiënten

Uitgaven voor prestaties verricht in 2012, geboek na 18 maanden

ID	Arrondissement	Ledental	Totaal geobserveerd bedrag	Gemiddeld geobserveerd bedrag	Gemiddeld verwacht bedrag (ind. st.)	Gemiddeld bedrag (dir. st.)	Bruto index			Indirect gestandaardiseerde index			Direct gestandaardiseerde index		
							avm_1	avatt_1	avdst_1	Waarde	Betrouwbaarheidsinterval	Waarde	Betrouwbaarheidsinterval	Waarde	Betrouwbaarheidsinterval
			mobs_1												
11	Antwerpen	990.184	€943.965.555,02	€953,32	€1.025,50	€961,21	92,2	91,9	92,6	93,0	92,6	93,3	93,0	92,7	93,3
12	Mechelen	328.048	€317.586.806,66	€968,11	€1.032,23	€974,05	93,7	92,7	94,6	93,8	92,8	94,7	94,2	93,1	95,3
13	Turnhout	427.086	€434.683.994,63	€1.017,79	€1.013,31	€1.050,65	98,5	97,7	99,2	100,4	99,7	101,2	101,7	100,6	102,7
21	Brussel	1.044.539	€984.678.057,43	€942,69	€1.013,52	€978,30	91,2	90,9	91,5	93,0	92,7	93,3	94,7	94,3	95,0
23	Halle Vilvoorde	588.125	€571.612.168,58	€971,92	€991,43	€1.022,87	94,0	93,5	94,6	98,0	97,5	98,6	99,0	98,2	99,8
24	Leuven	479.854	€484.456.973,52	€1.009,59	€1.013,96	€1.046,36	97,7	97,0	98,3	99,6	98,9	100,2	101,2	100,3	102,2
25	Nivelles	374.988	€352.727.109,88	€940,64	€977,87	€997,22	91,0	90,2	91,9	96,2	95,3	97,1	96,5	95,3	97,7
31	Bruce	275.024	€313.662.917,50	€1.140,49	€1.088,98	€1.102,95	110,4	109,2	111,5	104,7	103,6	105,8	106,7	105,0	108,4
32	Diksmuide	50.202	€56.691.274,96	€1.129,26	€1.050,01	€1.133,74	109,3	103,0	115,5	107,5	101,4	113,7	109,7	99,4	120,0
33	Ieper	104.657	€118.238.237,93	€1.129,77	€1.059,68	€1.110,88	109,3	106,3	112,3	106,6	103,7	109,5	107,5	103,5	111,4
34	Kortrijk	280.227	€300.689.951,56	€1.073,02	€1.047,70	€1.066,59	103,8	102,7	104,9	102,4	101,3	103,5	103,2	101,9	104,5
35	Oostende	150.975	€178.780.557,34	€1.184,17	€1.152,07	€1.075,84	114,6	112,5	116,7	102,8	100,9	104,7	104,1	102,0	106,1
36	Roeselare	146.403	€167.769.555,94	€1.145,95	€1.047,68	€1.146,94	110,9	108,7	113,0	109,4	107,3	111,5	111,0	108,1	113,9
37	Tielt	90.583	€99.416.019,76	€987,12	€1.030,98	€1.017,24	95,5	92,0	99,0	95,7	92,3	99,2	98,4	92,1	104,8
38	Veurne	59.524	€71.359.309,67	€1.198,84	€1.194,30	€1.057,18	116,0	110,7	121,3	100,4	95,8	105,0	102,3	95,1	109,5
41	Aalst	277.523	€301.993.474,88	€1.088,18	€1.041,87	€1.084,51	105,3	104,2	106,4	104,4	103,3	105,6	104,9	103,6	106,3
42	Dendermonde	194.138	€212.267.130,44	€1.093,38	€1.027,33	€1.110,36	105,8	104,2	107,4	106,4	104,8	108,1	107,4	105,3	109,6
43	Eeklo	81.287	€93.257.399,55	€1.147,26	€1.060,24	€1.136,30	111,0	107,1	114,9	108,2	104,4	112,0	109,9	105,0	114,9
44	Gent	528.287	€514.344.322,64	€973,61	€1.013,02	€993,85	94,2	93,6	94,8	96,1	95,5	96,7	96,2	95,5	96,9
45	Oudenaarde	120.583	€127.611.472,11	€1.058,29	€1.032,59	€1.069,42	102,4	99,8	105,0	102,5	99,9	105,1	103,5	100,3	106,6
46	Sint-Niklaas	239.160	€241.759.728,83	€1.010,87	€1.017,53	€1.027,14	97,8	96,5	99,1	99,3	98,0	100,7	99,4	97,9	100,9
51	Ath	83.572	€86.791.691,47	€1.038,53	€1.027,93	€1.048,78	100,5	96,7	104,3	101,0	97,2	104,8	101,5	97,4	105,6
52	Charleroi	424.325	€462.155.471,06	€1.089,16	€1.071,88	€1.060,86	105,4	104,6	106,1	101,6	100,9	102,3	102,6	101,9	103,4
53	Mons	247.265	€280.528.819,56	€1.134,53	€1.070,83	€1.107,20	109,8	108,5	111,0	105,9	104,7	107,2	107,1	105,9	108,4
54	Mouscron	64.929	€71.365.229,77	€1.099,13	€1.064,70	€1.065,16	106,3	101,5	111,2	103,2	98,5	107,9	103,1	98,4	107,7
55	Soignies	182.260	€193.990.322,14	€1.064,36	€1.030,93	€1.067,98	103,0	101,3	104,7	103,2	101,5	105,0	103,3	101,6	105,1
56	Thuin	148.591	€161.133.515,04	€1.084,41	€1.055,69	€1.064,29	104,9	102,8	107,0	102,7	100,6	104,8	103,0	100,9	105,1
57	Tourmai	138.284	€155.096.523,34	€1.121,58	€1.056,45	€1.096,63	108,5	106,2	110,8	106,2	103,9	108,4	106,1	103,9	108,4
61	Huy	108.690	€123.418.439,43	€1.135,51	€999,82	€1.179,00	109,9	107,0	112,8	113,6	110,6	116,6	114,1	110,9	117,2
62	Liège	601.342	€675.557.019,88	€1.123,42	€1.076,38	€1.082,33	108,7	108,2	109,2	104,4	103,9	104,9	104,7	104,2	105,2
63	Verviers	260.675	€260.490.969,07	€999,30	€1.048,81	€986,65	96,7	95,5	97,9	95,3	94,1	96,5	95,5	94,3	96,6
64	Waremmé	76.746	€79.417.440,60	€1.034,81	€995,06	€1.078,18	100,1	96,0	104,2	104,0	99,7	108,3	104,3	99,3	109,4
71	Hasselt	411.185	€451.783.504,80	€1.098,74	€1.029,03	€1.107,81	106,3	105,5	107,1	106,8	106,0	107,5	107,2	106,3	108,1
72	Maaseik	216.403	€228.522.205,09	€1.056,01	€1.018,90	€1.080,98	102,2	100,7	103,6	103,6	102,2	105,1	104,6	102,8	106,4
73	Tongerén	186.139	€214.875.292,04	€1.154,38	€1.053,99	€1.148,70	111,7	110,0	113,4	109,5	107,9	111,2	111,1	109,2	113,1
81	Arlon	33.050	€34.612.779,75	€1.047,29	€1.126,04	€966,66	101,3	91,8	110,9	93,0	84,3	101,7	93,5	83,0	104,0
82	Bastogne	36.670	€38.508.092,82	€1.050,13	€1.037,21	€1.055,30	101,6	93,0	110,2	101,2	92,7	109,8	102,1	92,5	111,7
83	Marche-en-Famenne	53.137	€56.332.486,67	€1.060,14	€1.025,77	€1.068,06	102,6	96,7	108,5	103,3	97,4	109,3	103,3	97,1	109,6
84	Neufchâteau	55.225	€57.883.243,55	€1.048,14	€1.040,68	€1.040,86	101,4	95,7	107,1	100,7	95,1	106,4	100,7	94,7	106,7
85	Virton	39.171	€38.718.297,75	€988,46	€1.080,02	€944,97	95,6	87,6	103,7	91,5	83,8	99,2	91,4	83,1	99,8
91	Dinur	105.593	€107.373.759,27	€1.016,86	€1.036,62	€1.017,37	98,4	95,4	101,4	98,1	95,1	101,1	98,4	95,4	101,5
92	Namur	302.924	€301.590.716,24	€995,60	€1.003,89	€1.026,31	96,3	95,3	97,4	99,2	98,1	100,2	99,3	98,2	100,4
93	Philippeville	65.055	€72.486.820,70	€1.114,25	€1.044,86	€1.103,02	107,8	103,0	112,7	106,6	101,9	111,4	106,7	102,0	111,5
101	Brussel-Bruxelles	1.044.539	€984.678.057,43	€942,69	€1.013,52	€978,30	91,2	90,9	91,5	93,0	92,7	93,3	94,7	94,3	95,0
102	Vlaanderen	6.225.591	€6.435.327.853,45	€1.033,69	€1.031,64	€1.039,38	100,0	100,0	100,1	100,2	100,1	100,2	100,6	100,5	100,6
103	Wallonië	3.402.487	€3.610.178.747,99	€1.061,04	€1.043,05	€1.052,63	102,7	102,6	102,8	101,7	101,6	101,8	101,9	101,8	101,9
123	België	10.672.616	€11.030.184.658,87	€1.033,50

¹ Zie de rubrieken “Standaardisatiemethoden” en “Toepassing van de methode over meerdere jaren” voor meer uitleg.

Bijlage – Medisch verbruik vanuit geografisch perspectief – Longitudinaal rapport 2008-2012

Tabel 4 : Gehospitaliseerde patiënten

Uitgaven voor prestaties verricht in 2012, geboek na 18 maanden

ID	Arrondissement	Ledental	Totaal geobserveerd bedrag	Gemiddeld geobserveerd bedrag	Gemiddeld verwacht bedrag (ind. st.)	Gemiddeld bedrag (dir. st.)	Bruto index			Indirect gestandaardiseerde index			Direct gestandaardiseerde index		
							avm_2	avst_2	avdst_2	Waarde	Betrouwbaarheidsinterval	Waarde	Betrouwbaarheidsinterval	Waarde	Betrouwbaarheidsinterval
11	Antwerpen	990.184	€644.319.911,70	€650,71	€682,10	€652,10	95,2	95,0	95,5	95,4	95,1	95,7	95,4	95,2	95,7
12	Mechelen	328.048	€207.841.991,23	€633,57	€686,02	€633,93	92,7	91,9	93,6	92,4	91,5	93,2	92,8	91,8	93,7
13	Turnhout	427.086	€258.195.719,65	€604,55	€660,75	€630,72	88,5	87,9	89,1	91,5	90,8	92,1	92,3	91,4	93,2
21	Brussel	1.044.539	€731.968.208,69	€700,76	€674,84	€735,82	102,6	102,3	102,8	103,8	103,6	104,1	107,7	107,4	108,0
23	Halle Vilvoorde	588.125	€379.050.642,62	€644,51	€648,10	€681,69	94,3	93,9	94,8	99,4	99,0	99,9	99,8	99,1	100,4
24	Leuven	479.854	€306.422.129,51	€638,57	€669,84	€656,00	93,5	92,9	94,0	95,3	94,8	95,9	96,0	95,2	96,8
25	Nivelles	374.988	€212.248.605,48	€566,02	€631,03	€619,11	82,8	82,1	83,6	89,7	88,9	90,5	90,6	89,6	91,6
31	Bruage	275.024	€214.850.897,54	€781,21	€730,84	€757,50	114,3	113,4	115,3	106,9	106,0	107,8	110,9	109,4	112,3
32	Diksmuide	50.202	€37.306.963,57	€743,14	€708,90	€730,24	108,8	103,4	114,1	104,8	99,7	110,0	106,9	97,8	115,9
33	Ieper	104.657	€73.513.063,52	€702,42	€713,84	€674,28	102,8	100,2	105,4	98,4	95,9	100,9	98,7	95,2	102,2
34	Kortrijk	280.227	€200.685.819,42	€716,16	€700,99	€707,55	104,8	103,9	105,8	102,2	101,2	103,1	103,6	102,4	104,7
35	Oostende	150.975	€138.337.631,50	€916,29	€782,04	€809,59	134,1	132,3	135,9	117,2	115,6	118,7	118,5	116,7	120,3
36	Roeselare	146.403	€121.666.627,65	€831,04	€703,01	€825,38	121,6	119,8	123,5	118,2	116,4	120,0	120,8	118,3	123,3
37	Tielt	90.583	€57.796.425,30	€638,05	€690,54	€655,96	93,4	90,4	96,4	92,4	89,5	95,3	96,0	90,4	101,6
38	Veurne	59.524	€49.982.616,46	€839,71	€813,52	€715,80	122,9	118,4	127,4	103,2	99,4	107,0	104,8	98,5	111,1
41	Aalst	277.523	€184.386.202,30	€664,40	€690,34	€661,93	97,2	96,3	98,2	96,2	95,3	97,2	96,9	95,7	98,1
42	Dendermonde	194.138	€123.019.548,69	€633,67	€675,93	€645,16	92,7	91,4	94,1	93,7	92,3	95,2	94,4	92,5	96,3
43	Eeklo	81.287	€62.630.831,12	€770,49	€708,42	€758,03	112,8	109,5	116,1	108,8	105,6	112,0	110,9	106,7	115,1
44	Gent	528.287	€357.698.650,92	€677,09	€671,81	€692,40	99,1	98,6	99,6	100,8	100,3	101,3	101,3	100,8	101,9
45	Oudenaarde	120.583	€81.644.686,97	€677,09	€689,45	€681,56	99,1	96,9	101,3	98,2	96,0	100,4	99,8	97,0	102,5
46	Sint-Niklaas	239.160	€144.904.658,14	€605,89	€668,85	€618,60	88,7	87,6	89,8	90,6	89,4	91,7	90,5	89,3	91,8
51	Ath	83.572	€56.312.853,91	€673,83	€674,09	€685,97	98,6	95,4	101,8	100,0	96,7	103,2	100,4	96,8	104,0
52	Charleroi	424.325	€329.581.696,84	€776,72	€706,51	€752,09	113,7	113,0	114,3	109,9	109,3	110,6	110,1	109,4	110,7
53	Mons	247.265	€184.769.327,22	€747,25	€706,02	€730,84	109,4	108,3	110,5	105,8	104,8	106,9	107,0	105,8	108,1
54	Mouscron	64.929	€54.921.146,60	€845,86	€711,03	€820,26	123,8	119,7	128,0	119,0	115,0	123,0	120,1	115,9	124,2
55	Soignies	182.260	€126.872.194,82	€696,11	€675,19	€705,06	101,9	100,4	103,4	103,1	101,6	104,6	103,2	101,6	104,7
56	Thuin	148.591	€108.261.841,53	€728,59	€694,98	€717,90	106,6	104,8	108,5	104,8	103,1	106,6	105,1	103,2	106,9
57	Tournai	138.284	€104.541.381,87	€755,99	€698,83	€741,47	110,6	108,7	112,6	108,2	106,3	110,1	108,5	106,6	110,5
61	Huy	108.690	€78.172.529,50	€719,22	€648,11	€758,86	105,3	102,8	107,7	111,0	108,4	113,6	111,1	108,3	113,8
62	Liège	601.342	€439.994.045,69	€731,69	€715,09	€701,26	107,1	106,6	107,5	102,3	101,9	102,7	102,6	102,2	103,1
63	Verviers	260.675	€158.176.075,51	€606,80	€690,96	€602,23	88,8	87,8	89,8	87,8	86,8	88,8	88,1	87,1	89,2
64	Waremmé	76.746	€47.610.954,98	€620,37	€643,84	€661,73	90,8	87,3	94,3	96,4	92,6	100,1	96,9	92,6	101,1
71	Hasselt	411.185	€273.492.415,05	€665,13	€674,42	€673,17	97,3	96,7	98,0	98,6	98,0	99,3	98,5	97,8	99,3
72	Maaseik	216.403	€132.671.878,18	€613,08	€661,55	€633,13	89,7	88,5	91,0	92,7	91,4	94,0	92,7	91,0	94,3
73	Tongerén	186.139	€127.881.676,51	€687,02	€693,03	€678,95	100,6	99,1	102,0	99,1	97,7	100,6	99,4	97,6	101,1
81	Arlon	33.050	€25.290.939,43	€765,23	€765,69	€683,19	112,0	103,8	120,2	99,9	92,7	107,2	100,0	91,0	109,0
82	Bastogne	36.670	€25.754.105,55	€702,32	€684,07	€696,99	102,8	95,4	110,1	102,7	95,3	110,0	102,0	93,6	110,4
83	Marche-en-Famenne	53.137	€38.097.938,46	€716,98	€671,60	€730,43	104,9	99,9	110,0	106,8	101,6	111,9	106,9	101,5	112,3
84	Neufchâteau	55.225	€38.848.285,92	€703,46	€692,59	€695,85	103,0	98,1	107,8	101,6	96,8	106,4	101,8	96,6	107,1
85	Virton	39.171	€26.847.591,12	€685,40	€727,33	€649,34	100,3	93,4	107,2	94,2	87,8	100,7	95,0	87,5	102,5
91	Dinant	105.593	€72.986.443,78	€691,21	€682,49	€692,36	101,2	98,6	103,7	101,3	98,7	103,8	101,3	98,6	104,0
92	Namur	302.924	€203.413.906,54	€671,50	€655,77	€700,19	98,3	97,4	99,2	102,4	101,5	103,3	102,5	101,5	103,5
93	Philippeville	65.055	€49.046.951,20	€753,94	€681,70	€753,57	110,3	106,2	114,5	110,6	106,4	114,7	110,3	106,0	114,6
101	Brussel-Bruxelles	1.044.539	€731.968.208,69	€700,76	€674,84	€735,82	102,6	102,3	102,8	103,8	103,6	104,1	107,7	107,4	108,0
102	Vlaanderen	6.225.591	€4.178.300.987,54	€671,15	€683,12	€673,33	98,2	98,2	98,3	98,2	98,2	98,3	98,5	98,5	98,6
103	Wallonië	3.402.487	€2.381.748.815,94	€700,00	€686,06	€697,46	102,5	102,4	102,5	102,0	102,0	102,1	102,1	102,0	102,2
123	België	10.672.616	€7.292.018.012,17	€683,25

¹ Zie de rubrieken “[Standaardisatiemethoden](#)” en “[Toepassing van de methode over meerdere jaren](#)” voor meer uitleg.

Bijlage – Medisch verbruik vanuit geografisch perspectief – Longitudinaal rapport 2008-2012

Tabel 5 : MAF

Uitgaven voor prestaties verricht in 2012, geboek na 18 maanden

ID	Arrondissement	Ledental	Totaal geobserveerd bedrag	Gemiddeld geobserveerd bedrag	Gemiddeld verwacht bedrag (ind. st.)	Gemiddeld bedrag (dir. st.)	Bruto index			Indirect gestandaardiseerde index			Direct gestandaardiseerde index		
							Waarde	Betrouwbaarheidsinterval	Waarde	Betrouwbaarheidsinterval	Waarde	Betrouwbaarheidsinterval	Waarde	Betrouwbaarheidsinterval	
11	Antwerpen	990.184	€26.664.773,37	€26,93	€30,90	€25,60	91,6	91,0	92,1	87,1	86,6	87,7	87,0	86,5	87,6
12	Mechelen	328.048	€8.504.064,12	€25,92	€29,67	€25,88	88,1	86,3	89,9	87,4	85,6	89,1	88,0	86,2	89,8
13	Turnhout	427.086	€10.905.018,84	€25,53	€27,84	€27,20	86,8	85,4	88,2	91,7	90,3	93,2	92,5	90,8	94,1
21	Brussel	1.044.539	€26.824.987,04	€25,68	€27,08	€28,72	87,3	86,7	87,9	94,8	94,2	95,4	97,7	96,9	98,4
23	Halle Vilvoorde	588.125	€15.249.900,59	€25,93	€30,11	€25,61	88,2	87,2	89,2	86,1	85,2	87,1	87,1	86,0	88,2
24	Leuven	479.854	€12.948.295,74	€26,98	€30,06	€27,08	91,7	90,5	93,0	89,8	88,6	91,0	92,1	90,8	93,4
25	Nivelles	374.988	€10.500.516,07	€28,00	€29,32	€28,34	95,2	93,6	96,8	95,5	93,9	97,1	96,4	94,6	98,1
31	Bruce	275.024	€9.844.246,86	€35,79	€33,32	€32,83	121,7	119,6	123,8	107,4	105,5	109,3	111,6	109,4	113,8
32	Diksmuide	50.202	€1.700.221,23	€33,87	€27,25	€36,58	115,1	103,5	126,8	124,3	111,7	136,9	124,4	106,9	141,8
33	Ieper	104.657	€3.391.351,00	€32,40	€28,34	€33,49	110,2	104,6	115,8	114,4	108,5	120,2	113,8	106,8	120,9
34	Kortrijk	280.227	€8.665.395,04	€30,92	€29,71	€30,81	105,1	103,0	107,2	104,1	102,0	106,2	104,7	102,5	107,0
35	Oostende	150.975	€6.292.513,91	€41,68	€36,07	€34,64	141,7	137,8	145,6	115,6	112,4	118,7	117,8	114,4	121,1
36	Roeselare	146.403	€5.265.110,25	€35,96	€28,57	€37,31	122,3	118,3	126,3	125,9	121,8	130,0	126,8	121,8	131,8
37	Tielt	90.583	€2.584.975,58	€28,54	€27,13	€31,78	97,0	90,5	103,5	105,2	98,2	112,2	108,0	98,1	118,0
38	Veurne	59.524	€2.487.806,05	€41,80	€38,39	€32,72	142,1	132,2	151,9	108,9	101,3	116,4	111,2	101,8	120,6
41	Aalst	277.523	€7.643.904,01	€27,54	€29,71	€27,51	93,6	91,5	95,8	92,7	90,6	94,8	93,5	91,3	95,8
42	Dendermonde	194.138	€5.587.078,56	€28,78	€28,56	€29,82	97,8	94,8	100,9	100,8	97,7	103,9	101,4	98,0	104,8
43	Eeklo	81.287	€2.874.787,37	€35,37	€30,56	€35,13	120,2	113,0	127,4	115,7	108,8	122,7	119,4	111,7	127,2
44	Gent	528.287	€14.466.271,16	€27,38	€29,33	€27,61	93,1	92,0	94,2	93,4	92,2	94,5	93,9	92,7	95,0
45	Oudenaarde	120.583	€3.447.480,22	€28,59	€29,47	€28,89	97,2	92,3	102,1	97,0	92,2	101,9	98,2	93,0	103,4
46	Sint-Niklaas	239.160	€6.557.230,56	€27,42	€29,01	€27,82	93,2	90,8	95,7	94,5	92,0	97,0	94,6	92,0	97,1
51	Ath	83.572	€2.486.561,59	€29,75	€27,95	€31,48	101,2	94,1	108,2	106,4	99,1	113,8	107,0	99,3	114,8
52	Charleroi	424.325	€14.443.160,19	€34,04	€29,50	€34,35	115,7	114,3	117,1	115,4	114,0	116,8	116,8	115,2	118,3
53	Mons	247.265	€9.100.163,07	€36,80	€29,19	€37,56	125,1	122,8	127,5	126,1	123,7	128,5	127,7	125,1	130,3
54	Mouscron	64.929	€2.611.429,88	€40,22	€30,97	€38,47	136,7	127,7	145,8	129,9	121,3	138,5	130,8	122,0	139,6
55	Soignies	182.260	€5.849.788,56	€32,10	€28,40	€33,39	109,1	105,9	112,3	113,0	109,7	116,4	113,5	110,1	116,9
56	Thuin	148.591	€5.061.739,18	€34,07	€29,38	€34,26	115,8	111,9	119,8	115,9	112,0	119,9	116,5	112,4	120,5
57	Tournai	138.284	€4.921.041,34	€35,59	€29,53	€35,63	121,0	116,7	125,2	120,5	116,3	124,7	121,1	116,8	125,5
61	Huy	108.690	€3.614.271,03	€33,25	€27,64	€35,50	113,1	107,7	118,4	120,3	114,6	126,0	120,7	114,9	126,5
62	Liège	601.342	€21.410.728,66	€35,60	€31,19	€33,79	121,0	120,1	122,0	114,2	113,2	115,1	114,9	113,9	115,9
63	Verviers	260.675	€6.730.154,45	€25,82	€28,86	€26,48	87,8	85,5	90,0	89,5	87,2	91,8	90,0	87,7	92,4
64	Waremmé	76.746	€2.316.762,88	€30,19	€27,63	€32,26	102,6	95,0	110,3	109,3	101,1	117,4	109,7	101,3	118,1
71	Hasselt	411.185	€11.020.576,43	€26,80	€27,88	€28,09	91,1	89,7	92,5	96,1	94,6	97,6	95,5	93,8	97,2
72	Maaseik	216.403	€5.153.129,76	€23,81	€27,13	€25,54	81,0	78,2	83,7	87,8	84,8	90,7	86,8	83,1	90,6
73	Tongerén	186.139	€5.235.117,44	€28,12	€28,16	€29,51	95,6	92,5	98,8	99,9	96,6	103,2	100,3	96,5	104,2
81	Arlon	33.050	€1.092.566,52	€33,06	€39,79	€24,58	112,4	94,6	130,1	83,1	70,0	96,2	83,6	67,6	99,5
82	Bastogne	36.670	€1.150.816,13	€31,38	€27,85	€32,15	106,7	90,7	122,7	112,7	95,8	126,9	109,3	89,9	128,7
83	Marche-en-Famenne	53.137	€1.765.490,36	€33,23	€27,43	€35,60	113,0	101,9	124,0	121,1	109,3	133,0	121,0	108,5	133,5
84	Neufchâteau	55.225	€1.860.304,55	€33,69	€28,46	€34,95	114,5	103,9	125,1	118,4	107,4	129,3	118,8	107,1	130,6
85	Virton	39.171	€1.304.213,37	€33,30	€33,66	€29,35	113,2	98,2	128,2	98,9	85,8	112,0	99,8	85,9	113,7
91	Dinant	105.593	€3.266.699,35	€30,94	€28,75	€31,53	105,2	99,6	110,7	107,6	101,9	113,3	107,2	101,3	113,0
92	Namur	302.924	€8.896.024,08	€29,37	€28,24	€30,64	99,8	97,9	101,8	104,0	102,0	106,0	104,2	102,1	106,2
93	Philippeville	65.055	€2.227.933,29	€34,25	€28,73	€35,17	116,4	107,4	125,4	119,2	110,0	128,4	119,6	110,1	129,0
101	Brussel-Bruuxelles	1.044.539	€26.824.987,04	€25,68	€27,08	€28,72	87,3	86,7	87,9	94,8	94,2	95,4	97,7	96,9	98,4
102	Vlaanderen	6.225.591	€176.489.248,09	€28,35	€29,78	€28,15	96,4	96,3	96,5	95,2	95,1	95,3	95,7	95,6	95,8
103	Wallonië	3.402.487	€110.610.364,55	€32,51	€29,46	€32,52	110,5	110,3	110,7	110,3	110,2	110,5	110,6	110,4	110,7
123	België	10.672.616	€313.924.599,68	€29,41											

¹ Zie de rubrieken “[Standaardisatiemethoden](#)” en “[Toepassing van de methode over meerdere jaren](#)” voor meer uitleg.

Bijlage – Medisch verbruik vanuit geografisch perspectief – Longitudinaal rapport 2008-2012

Tabel 6 : Psychiatrische instellingen

Uitgaven voor prestaties verricht in 2012, geboekt na 18 maanden

ID	Arrondissement	Ledental	Totaal geobserveerd bedrag	Gemiddeld geobserveerd bedrag	Gemiddeld verwacht bedrag (ind. st.)	Gemiddeld bedrag (dir. st.)	Bruto index			Indirect gestandaardiseerde index			Direct gestandaardiseerde index		
							Waarde	Betrouwbaarheidsinterval		Waarde	Betrouwbaarheidsinterval		Waarde	Betrouwbaarheidsinterval	
11	Antwerpen	990.184	€100.286.850,77	€101,28	€90,49	€104,22	110,3	109,5	111,1	111,9	111,2	112,7	113,5	112,6	114,3
12	Mechelen	328.048	€29.168.678,45	€88,92	€77,25	€110,48	96,8	94,5	99,1	115,1	112,4	117,8	120,3	117,4	123,3
13	Turnhout	427.086	€33.633.497,97	€78,75	€72,87	€102,05	85,8	84,0	87,5	108,1	105,9	110,3	111,1	108,6	113,7
21	Brussel	1.044.539	€74.346.628,93	€71,18	€137,05	€50,11	77,5	76,8	78,2	51,9	51,5	52,4	54,6	53,9	55,3
23	Halle Vilvoorde	588.125	€29.053.151,51	€49,40	€64,30	€70,57	53,8	52,5	55,1	76,8	75,0	78,7	76,9	74,5	79,3
24	Leuven	479.854	€72.180.469,49	€150,42	€70,24	€201,42	163,8	162,3	165,4	214,1	212,1	216,2	219,3	216,9	221,8
25	Nivelles	374.988	€18.122.681,62	€48,33	€70,23	€63,04	52,6	50,6	54,6	68,8	66,2	71,4	68,7	65,5	71,8
31	Bruce	275.024	€51.837.409,54	€188,48	€72,67	€273,31	205,3	202,5	208,0	259,4	255,9	262,8	297,6	293,5	301,8
32	Diksmuide	50.202	€2.611.885,97	€52,03	€74,84	€69,76	56,7	41,7	71,6	69,5	51,2	87,9	76,0	51,9	100,1
33	Ieper	104.657	€16.952.219,05	€161,98	€79,46	€200,31	176,4	169,2	183,6	203,8	195,6	212,1	218,1	208,8	227,5
34	Kortrijk	280.227	€26.347.932,51	€94,02	€76,80	€118,55	102,4	99,7	105,1	122,4	119,2	125,6	129,1	125,6	132,6
35	Oostende	150.975	€10.256.290,36	€67,93	€90,52	€72,64	74,0	69,0	79,0	75,0	70,0	80,1	79,1	74,1	84,1
36	Roeselare	146.403	€12.284.746,23	€83,91	€74,50	€109,55	91,4	86,3	96,5	112,6	106,3	118,9	119,3	111,9	126,7
37	Tielt	90.583	€5.697.672,74	€62,90	€66,76	€93,19	68,5	60,2	76,8	94,2	82,8	105,6	101,5	84,9	118,0
38	Veurne	59.524	€3.284.777,73	€55,18	€80,02	€70,48	60,1	47,5	72,7	69,0	54,5	83,4	76,8	59,7	93,9
41	Aalst	277.523	€23.516.872,50	€84,74	€77,62	€103,17	92,3	89,6	95,0	109,2	106,0	112,4	112,4	108,9	115,8
42	Dendermonde	194.138	€11.488.213,38	€59,18	€73,96	€77,54	64,4	60,6	68,3	80,0	75,2	84,8	84,4	78,9	89,9
43	Eeklo	81.287	€22.635.920,37	€278,47	€76,22	€362,78	303,3	294,0	312,5	365,3	354,2	376,5	395,1	382,8	407,3
44	Gent	528.287	€74.768.917,77	€141,53	€79,41	€167,95	154,1	152,7	155,6	178,2	176,6	179,9	182,9	181,1	184,7
45	Oudenaarde	120.583	€7.616.980,20	€63,17	€74,59	€80,13	68,8	62,6	75,0	84,7	77,0	92,3	87,3	78,8	95,7
46	Sint-Niklaas	239.160	€30.744.910,24	€128,55	€78,28	€152,86	140,0	136,9	143,1	164,2	160,5	167,9	166,5	162,6	170,4
51	Ath	83.572	€3.765.507,04	€45,06	€90,67	€47,61	49,1	40,1	58,0	49,7	40,6	58,8	51,8	42,7	61,0
52	Charleroi	424.325	€25.382.733,59	€59,82	€127,13	€44,17	65,1	63,4	66,9	47,1	45,8	48,3	48,1	46,6	49,6
53	Mons	247.265	€22.014.128,49	€89,03	€122,97	€66,97	97,0	93,9	100,0	72,4	70,1	74,7	72,9	70,5	75,4
54	Mouscron	64.929	€2.540.565,40	€39,13	€102,53	€36,77	42,6	31,1	54,2	38,2	27,8	48,5	40,0	30,0	50,1
55	Soignies	182.260	€10.092.987,68	€55,38	€98,60	€51,99	60,3	56,2	64,4	56,2	52,3	60,0	56,6	52,8	60,4
56	Thuin	148.591	€5.252.267,39	€35,35	€100,45	€32,02	38,5	33,4	43,5	35,2	30,6	39,8	34,9	30,3	39,4
57	Tournai	138.284	€19.737.364,47	€142,73	€101,77	€127,55	155,4	150,0	160,9	140,3	135,4	145,1	138,9	134,1	143,7
61	Huy	108.690	€4.942.348,27	€45,47	€88,77	€46,41	49,5	42,6	56,4	51,2	44,1	58,4	50,5	43,0	58,1
62	Liège	601.342	€50.674.845,99	€84,27	€120,96	€63,97	91,8	90,5	93,0	69,7	68,7	70,6	69,7	68,6	70,7
63	Verviers	260.675	€23.418.788,12	€89,84	€104,65	€78,02	97,8	95,0	100,7	85,8	83,3	88,4	85,0	82,5	87,5
64	Waremmé	76.746	€2.939.360,75	€38,30	€79,62	€45,43	41,7	31,9	51,5	48,1	36,8	59,4	49,5	37,1	61,8
71	Hasselt	411.185	€45.660.383,97	€111,05	€82,86	€124,75	120,9	119,1	122,8	134,0	132,0	136,0	135,9	133,8	137,9
72	Maaseik	216.403	€12.586.505,51	€58,16	€79,52	€68,01	63,3	59,9	66,8	73,1	69,1	77,1	74,1	69,8	78,3
73	Tongerén	186.139	€32.605.367,38	€175,17	€86,08	€192,24	190,8	186,7	194,8	203,5	199,2	207,8	209,4	205,0	213,7
81	Arlon	33.050	€2.809.472,24	€85,01	€92,37	€84,79	92,6	69,9	115,3	92,0	69,5	114,6	92,3	65,8	118,9
82	Bastogne	36.670	€1.883.334,13	€51,36	€88,68	€55,68	55,9	35,5	76,4	57,9	36,7	79,1	60,6	39,3	81,9
83	Marche-en-Famenne	53.137	€2.707.808,40	€50,96	€93,12	€51,07	55,5	41,4	69,6	54,7	40,8	68,6	55,6	41,8	69,4
84	Neufchâteau	55.225	€5.850.637,15	€105,94	€90,12	€111,70	115,4	101,8	129,0	117,6	103,7	131,4	121,6	107,9	135,4
85	Virton	39.171	€2.133.568,04	€54,47	€86,81	€60,73	59,3	40,2	78,5	62,7	42,5	83,0	66,1	45,3	87,0
91	Dinant	105.593	€6.011.740,09	€56,93	€93,38	€57,10	62,0	54,9	69,1	61,0	54,0	68,0	62,2	55,3	69,0
92	Namur	302.924	€38.051.547,92	€125,61	€91,38	€127,61	136,8	134,3	139,3	137,5	135,0	139,9	139,0	136,4	141,5
93	Philippeville	65.055	€2.114.303,06	€32,50	€98,28	€31,59	35,4	23,9	46,9	33,1	22,3	43,8	34,4	23,8	45,0
101	Brussel-Bruxelles	1.044.539	€74.346.628,93	€71,18	€137,05	€50,11	77,5	76,8	78,2	51,9	51,5	52,4	54,6	53,9	55,3
102	Vlaanderen	6.225.591	€655.219.653,64	€105,25	€78,00	€126,67	114,6	114,5	114,7	134,9	134,8	135,1	138,0	137,8	138,1
103	Wallonië	3.402.487	€250.445.989,83	€73,61	€103,23	€65,21	80,2	79,9	80,4	71,3	71,1	71,5	71,0	70,8	71,2
123	België	10.672.616	€980.012.272,41	€91,82											

¹ Zie de rubrieken “Standaardisatiemethoden” en “Toepassing van de methode over meerdere jaren” voor meer uitleg.

Bijlage – Medisch verbruik vanuit geografisch perspectief – Longitudinaal rapport 2008-2012

Tabel 7 : Residentieel en gemeenschappen

Uitgaven voor prestaties verricht in 2012, geboek na 18 maanden

ID	Arrondissement	Ledental	Totaal geobserveerd bedrag	Gemiddeld geobserveerd bedrag	Gemiddeld verwacht bedrag (ind. st.)	Gemiddeld bedrag (dir. st.)	Bruto index			Indirect gestandaardiseerde index			Direct gestandaardiseerde index		
							avm_5	avatt_5	avdst_5	Waarde	Betrouwbaarheidsinterval	Waarde	Betrouwbaarheidsinterval	Waarde	Betrouwbaarheidsinterval
11	Antwerpen	990.184	€196.615.002,27	€198,56	€197,73	€206,94	97,4	96,5	98,3	100,4	99,5	101,3	101,5	100,5	102,5
12	Mechelen	328.048	€68.881.609,34	€209,97	€213,38	€199,75	103,0	100,4	105,7	98,4	95,9	100,9	98,0	95,4	100,6
13	Turnhout	427.086	€74.884.310,32	€175,34	€181,22	€196,50	86,0	84,0	88,1	96,8	94,5	99,0	96,4	93,9	98,9
21	Brussel	1.044.539	€186.217.295,81	€178,28	€183,43	€198,19	87,5	86,6	88,3	97,2	96,3	98,1	97,2	95,9	98,6
23	Halle Vilvoorde	588.125	€108.423.406,46	€184,35	€187,15	€201,94	90,5	89,0	91,9	98,5	96,9	100,1	99,1	97,3	100,8
24	Leuven	479.854	€100.676.847,21	€209,81	€204,85	€210,85	102,9	101,1	104,7	102,4	100,6	104,2	103,4	101,6	105,3
25	Nivelles	374.988	€64.262.044,50	€171,37	€173,51	€195,39	84,1	81,8	86,4	98,8	96,1	101,5	95,9	92,7	99,1
31	Bruage	275.024	€63.389.396,42	€230,49	€245,28	€191,49	113,1	109,9	116,2	94,0	91,4	96,6	94,0	91,2	96,7
32	Diksmuide	50.202	€15.508.136,74	€308,91	€260,57	€242,13	151,6	134,3	168,8	118,6	105,1	132,0	118,8	96,0	141,6
33	Ieper	104.657	€30.851.700,63	€294,79	€258,80	€232,44	144,6	136,4	152,9	113,9	107,4	120,4	114,0	105,1	123,0
34	Kortrijk	280.227	€81.836.222,55	€292,04	€237,40	€246,61	143,3	140,2	146,4	123,0	120,4	125,7	121,0	118,0	124,0
35	Oostende	150.975	€35.109.569,84	€232,55	€266,66	€177,95	114,1	108,4	119,8	87,2	82,8	91,6	87,3	82,9	91,7
36	Roeselare	146.403	€39.570.418,46	€270,29	€242,92	€217,05	132,6	126,7	138,5	111,3	106,3	116,2	106,5	99,7	113,3
37	Tielt	90.583	€22.107.319,99	€244,06	€246,52	€198,28	119,7	110,2	129,3	99,0	91,1	106,9	97,3	84,2	110,4
38	Veurne	59.524	€17.417.288,81	€292,61	€287,53	€203,28	143,6	129,0	158,1	101,8	91,5	112,1	99,7	88,8	110,7
41	Aalst	277.523	€60.492.647,97	€217,97	€217,80	€201,59	106,9	103,8	110,1	100,1	97,2	103,0	98,9	95,9	102,0
42	Dendermonde	194.138	€42.149.284,39	€217,11	€203,08	€216,02	106,5	102,1	111,0	106,9	102,4	111,4	106,0	101,2	110,8
43	Eeklo	81.287	€20.644.448,52	€253,97	€231,63	€223,12	124,6	114,0	135,3	109,6	100,3	119,0	109,5	99,0	120,0
44	Gent	528.287	€117.893.482,79	€223,16	€203,19	€222,95	109,5	107,9	111,1	109,8	108,2	111,5	109,4	107,7	111,0
45	Oudenaarde	120.583	€31.341.453,00	€259,92	€237,12	€223,76	127,5	120,3	134,7	109,6	103,4	115,8	109,8	103,0	116,6
46	Sint-Niklaas	239.160	€44.228.812,79	€184,93	€189,36	€200,78	90,7	87,1	94,4	97,7	93,8	101,6	98,5	94,5	102,5
51	Ath	83.572	€15.893.619,49	€190,18	€212,23	€184,33	93,3	83,0	103,7	89,6	79,7	99,6	90,4	80,1	100,8
52	Charleroi	424.325	€82.433.292,71	€194,27	€202,82	€195,24	95,3	93,3	97,4	95,8	93,7	97,8	95,8	93,2	98,4
53	Mons	247.265	€60.303.602,60	€243,88	€214,60	€232,31	119,7	116,2	123,2	113,6	110,3	117,0	114,0	110,3	117,6
54	Mouscron	64.929	€17.648.667,83	€271,81	€231,12	€240,95	133,4	120,0	146,7	117,6	105,9	129,4	118,2	106,2	130,2
55	Soignies	182.260	€33.961.625,15	€186,34	€200,92	€189,50	91,4	86,7	96,2	92,7	87,9	97,6	93,0	88,0	97,9
56	Thuin	148.591	€31.936.162,70	€214,93	€213,47	€205,70	105,5	99,6	111,3	100,7	95,1	106,2	100,9	95,3	106,6
57	Tournai	138.284	€34.542.984,89	€249,80	€231,38	€223,32	122,6	116,3	128,8	108,0	102,4	113,5	109,6	103,8	115,3
61	Huy	108.690	€26.708.153,52	€245,73	€179,22	€275,96	120,6	112,6	128,5	137,1	128,1	146,2	135,4	126,1	144,7
62	Liège	601.342	€125.706.165,70	€209,04	€207,62	€203,98	102,6	101,1	104,0	100,7	99,3	102,1	100,1	98,4	101,7
63	Verviers	260.675	€56.192.343,66	€215,57	€203,95	€214,92	105,8	102,4	109,1	105,7	102,4	109,0	105,4	102,1	108,8
64	Waremmme	76.746	€12.325.864,46	€160,61	€178,90	€182,87	78,8	67,5	90,1	89,8	76,9	102,6	89,7	76,6	102,9
71	Hasselt	411.185	€63.553.352,30	€154,56	€191,36	€165,60	75,8	73,7	77,9	80,8	78,5	83,0	81,2	78,7	83,8
72	Maaseik	216.403	€29.981.388,70	€138,54	€173,95	€164,18	68,0	64,0	72,0	79,6	75,0	84,3	80,6	74,4	86,8
73	Tongerlen	186.139	€32.096.348,22	€172,43	€205,77	€172,45	84,6	80,0	89,3	83,8	79,2	88,4	84,6	78,9	90,3
81	Arlon	33.050	€7.052.092,11	€213,38	€247,08	€166,70	104,7	78,5	130,9	86,4	64,8	108,0	81,8	52,3	111,3
82	Bastogne	36.670	€6.931.539,81	€189,02	€207,16	€196,65	92,7	69,1	116,3	91,2	68,0	114,5	96,5	68,9	124,0
83	Marche-en-Famenne	53.137	€9.416.535,03	€177,21	€200,29	€179,29	86,9	70,7	103,2	88,5	71,9	105,0	88,0	70,7	105,3
84	Neufchâteau	55.225	€10.201.390,90	€184,73	€225,29	€173,51	90,6	75,0	106,3	82,0	67,8	96,2	85,1	69,7	100,6
85	Virton	39.171	€8.479.567,14	€216,48	€246,80	€175,99	106,2	84,1	128,3	87,7	69,5	106,0	86,3	67,2	105,5
91	Dinant	105.593	€18.494.762,55	€175,15	€206,72	€174,07	85,9	77,7	94,1	84,7	76,6	92,8	85,4	77,1	93,7
92	Namur	302.924	€58.368.511,13	€192,68	€187,64	€207,46	94,5	91,7	97,4	102,7	99,6	105,8	101,8	98,5	105,1
93	Philippeville	65.055	€10.533.377,76	€161,92	€191,76	€172,85	79,4	66,1	92,7	84,4	70,3	98,6	84,8	70,5	99,2
101	Brussel-Bruxelles	1.044.539	€186.217.295,81	€178,28	€183,43	€198,19	87,5	86,6	88,3	97,2	96,3	98,1	97,2	95,9	98,6
102	Vlaanderen	6.225.591	€1.297.652.447,72	€208,44	€208,10	€203,43	102,3	102,1	102,4	100,2	100,0	100,3	99,8	99,7	99,9
103	Wallonië	3.402.487	€691.392.303,64	€203,20	€202,25	€203,47	99,7	99,4	100,0	100,5	100,2	100,7	99,8	99,6	100,1
123	België	10.672.616	€2.175.262.047,17	€203,82

¹ Zie de rubrieken “[Standaardisatiemethoden](#)” en “[Toepassing van de methode over meerdere jaren](#)” voor meer uitleg.

Bijlage – Medisch verbruik vanuit geografisch perspectief – Longitudinaal rapport 2008-2012

Tabel 8 : Lange termijn / chronische ziektes / revalidatie

Uitgaven voor prestaties verricht in 2012, geboekt na 18 maanden

ID	Arrondissement	Ledental	Totaal geobserveerd bedrag	Gemiddeld geobserveerd bedrag	Gemiddeld verwacht bedrag (ind. st.)	Gemiddeld bedrag (dir. st.)	Bruto index			Indirect gestandaardiseerde index			Direct gestandaardiseerde index		
							avm_6	avtt_6	avdst_6	Waarde	Betrouwbaarheidsinterval	Waarde	Betrouwbaarheidsinterval	Waarde	Betrouwbaarheidsinterval
			mobs_6												
11	Antwerpen	990.184	€171.481.337,39	€173,18	€214,82	€177,81	78,5	77,9	79,1	80,6	80,0	81,3	80,6	79,9	81,3
12	Mechelen	328.048	€59.800.248,56	€182,29	€217,99	€185,54	82,6	80,7	84,5	83,6	81,7	85,5	84,1	81,8	86,4
13	Turnhout	427.086	€82.276.165,36	€192,65	€199,23	€221,67	87,3	85,9	88,8	96,7	95,1	98,3	100,5	98,2	102,8
21	Brussel	1.044.539	€200.519.850,90	€191,97	€230,73	€189,55	87,0	86,4	87,6	83,2	82,6	83,8	85,9	85,2	86,7
23	Halle Vilvoorde	588.125	€107.865.089,65	€183,41	€193,15	€216,85	83,1	82,1	84,2	95,0	93,7	96,2	98,3	96,7	99,9
24	Leuven	479.854	€92.054.028,55	€191,84	€204,80	€214,50	87,0	85,7	88,3	93,7	92,3	95,1	97,2	95,2	99,3
25	Nivelles	374.988	€60.140.051,65	€160,38	€185,54	€197,41	72,7	71,0	74,4	86,4	84,5	88,4	89,5	86,9	92,0
31	Bruage	275.024	€71.055.504,74	€258,36	€237,48	€259,78	117,1	114,9	119,4	108,8	106,7	110,9	117,8	113,6	122,0
32	Diksmuide	50.202	€15.836.773,14	€315,46	€250,40	€286,57	143,0	130,6	155,4	126,0	115,1	136,9	129,9	107,4	152,4
33	Ieper	104.657	€32.075.770,21	€306,49	€251,22	€269,15	138,9	133,0	144,9	122,0	116,8	127,2	122,0	113,5	130,5
34	Kortrijk	280.227	€71.616.621,12	€255,57	€232,24	€246,79	115,9	113,6	118,1	110,0	107,9	112,2	111,9	109,0	114,7
35	Oostende	150.975	€41.320.259,41	€273,69	€264,50	€237,02	124,1	119,9	128,2	103,5	100,0	106,9	107,4	103,0	111,9
36	Roeselare	146.403	€41.449.715,25	€283,12	€237,40	€272,16	128,3	124,1	132,6	119,3	115,3	123,2	123,4	116,9	129,9
37	Tielt	90.583	€20.235.172,64	€223,39	€236,33	€226,46	101,3	94,4	108,1	94,5	88,1	100,9	102,7	88,2	117,1
38	Veurne	59.524	€19.310.686,14	€324,42	€276,82	€263,80	147,1	136,6	157,5	117,2	108,9	125,5	119,6	103,1	136,1
41	Aalst	277.523	€69.487.211,17	€250,38	€220,73	€253,96	113,5	111,3	115,7	113,4	111,2	115,7	115,1	112,3	118,0
42	Dendermonde	194.138	€42.884.292,35	€220,90	€212,73	€234,95	100,1	96,9	103,3	103,8	100,5	107,2	106,5	101,8	111,2
43	Eeklo	81.287	€21.160.685,63	€260,32	€232,88	€260,25	118,0	110,4	125,7	111,8	104,5	119,0	118,0	106,4	129,6
44	Gent	528.287	€14.892.570,97	€217,48	€210,78	€232,27	98,6	97,4	99,8	103,2	101,9	104,4	105,3	103,9	106,7
45	Oudenaarde	120.583	€32.017.501,20	€265,52	€228,19	€260,96	120,4	115,2	125,5	116,4	111,4	121,4	118,3	111,7	124,9
46	Sint-Niklaas	239.160	€48.841.867,16	€204,22	€207,96	€217,01	92,6	90,0	95,2	98,2	95,4	101,0	98,4	95,3	101,5
51	Ath	83.572	€20.871.474,43	€249,74	€223,67	€245,28	113,2	105,8	120,7	111,7	104,3	119,0	111,2	103,0	119,3
52	Charleroi	424.325	€121.133.811,81	€285,47	€241,67	€267,55	129,4	127,9	130,9	118,1	116,8	119,5	121,3	119,8	122,8
53	Mons	247.265	€74.798.345,71	€302,50	€242,36	€285,87	137,1	134,6	139,6	124,8	122,5	127,1	129,6	127,2	131,9
54	Mouscron	64.929	€16.017.189,13	€246,69	€243,45	€226,44	111,8	102,2	121,4	101,3	92,6	110,0	102,7	94,0	111,3
55	Soignies	182.260	€46.595.062,31	€255,65	€221,02	€257,62	115,9	112,5	119,3	115,7	112,3	119,1	116,8	113,3	120,2
56	Thuin	148.591	€41.880.159,05	€281,85	€231,38	€270,14	127,8	123,6	132,0	121,8	117,8	125,8	122,5	118,4	126,5
57	Tournai	138.284	€43.790.051,89	€316,67	€239,17	€295,18	143,6	139,1	148,1	132,4	128,3	136,6	133,8	129,5	138,2
61	Huv	108.690	€20.693.914,59	€190,39	€202,51	€206,95	86,3	80,6	92,0	94,0	87,8	100,3	93,8	87,4	100,3
62	Liège	601.342	€131.089.364,68	€217,99	€239,71	€200,36	98,8	97,8	99,9	90,9	90,0	91,9	90,8	89,8	91,8
63	Verviers	260.675	€37.059.996,55	€142,17	€232,41	€134,78	64,4	62,1	66,8	61,2	58,9	63,4	61,1	58,9	63,3
64	Waremm	76.746	€14.602.847,37	€190,28	€198,43	€212,14	86,3	78,1	94,4	95,9	86,9	104,9	96,2	85,7	106,6
71	Hasselt	411.185	€115.623.629,57	€281,20	€210,72	€297,70	127,5	126,0	129,0	133,4	131,9	135,0	135,0	133,1	136,8
72	Maaseik	216.403	€55.483.273,69	€256,39	€202,70	€285,19	116,2	113,4	119,1	126,5	123,4	129,6	129,3	125,2	133,4
73	Tonger	186.139	€58.967.928,53	€316,80	€223,86	€313,07	143,6	140,3	147,0	141,5	138,2	144,8	141,9	137,6	146,2
81	Arlon	33.050	€5.722.399,78	€173,14	€246,54	€150,29	78,5	59,7	97,3	70,2	53,4	87,1	68,1	46,0	90,2
82	Bastogne	36.670	€5.775.761,05	€157,51	€230,67	€151,28	71,4	54,4	88,4	68,3	52,1	84,5	68,6	49,4	87,8
83	Marche-en-Famenne	53.137	€10.455.173,00	€196,76	€222,28	€195,14	89,2	77,5	100,9	88,5	76,9	100,1	88,5	76,2	100,7
84	Neufchâteau	55.225	€12.568.917,61	€227,60	€235,52	€216,35	103,2	91,9	114,4	96,6	86,1	107,2	98,1	86,2	109,9
85	Virton	39.171	€7.746.652,82	€197,77	€242,66	€180,09	89,7	73,8	105,5	81,5	67,1	95,9	81,6	64,8	98,5
91	Dinant	105.593	€21.846.244,34	€206,89	€225,37	€201,43	93,8	87,9	99,7	91,8	86,0	97,6	91,3	85,2	97,4
92	Namur	302.924	€57.762.393,25	€190,68	€206,75	€204,30	86,4	84,4	88,5	92,2	90,0	94,4	92,6	90,3	94,9
93	Philippeville	65.055	€17.500.331,88	€269,01	€221,49	€270,52	121,9	112,4	131,5	121,5	111,9	131,0	122,6	113,0	132,3
101	Brussel-Bruxelles	1.044.539	€200.519.850,90	€191,97	€230,73	€189,55	87,0	86,4	87,6	83,2	82,6	83,8	85,9	85,2	86,7
102	Vlaanderen	6.225.591	€1.385.736.332,44	€222,59	€216,09	€229,25	100,9	100,8	101,0	103,0	102,9	103,1	103,9	103,8	104,0
103	Wallonië	3.402.487	€768.050.142,89	€225,73	€225,72	€211,19	102,3	102,1	102,5	100,0	99,8	100,2	100,3	100,1	100,4
123	België	10.672.616	€2.354.306.326,23	€220,59

¹ Zie de rubrieken “Standaardisatiemethoden” en “Toepassing van de methode over meerdere jaren” voor meer uitleg.