

Baromètre de l'incapacité de travail

Robert Plasman

INAMI – 18 octobre 2016

Introduction

Le baromètre de l'incapacité de travail constitue une sélection d'indicateurs-clé intégrant:

- les différentes modalités d'éloignement du travail pour raisons médicales:
 - Incapacité primaire et invalidité
 - Accidents du travail
 - Maladies professionnelles
 - Handicap
 - Chômage avec incapacité de travail
- les facteurs explicatifs de leur évolution et;
- portant sur les transitions

Objectif du Baromètre

- permettre aux utilisateurs du baromètre de disposer d'une vue d'ensemble de l'incapacité de travail
- concevoir un outil de communication de l'INAMI vers les organismes assureurs, les professionnels du secteur de la santé, les entreprises, les partenaires sociaux mais aussi les citoyens
- avoir une base de données rassemblant de manière synthétique les informations pertinentes sur toutes les formes d'écartements du marché du travail pour raison médicale

Base de données du baromètre

Une interface reprenant:

1. l'évolution des différentes formes d'écartement du marché du travail pour raison médicale sur base des données de l'INAMI, FAT, FMP, SPF SS, ONEM
2. Indicateurs agrégés permettant d'avoir des informations consolidées quant à la réelle situation de cette population sur le marché du travail
3. Indicateurs de transition
4. Un lien vers une note résumant les principales conclusions

1. Evolution des différentes formes d'écartement du marché du travail pour raison médicale

Exemple: évolution du nombre d'invalides

The screenshot shows the BI Portal - INAMI/RIZIV (Acceptance) interface. It features a navigation bar with 'Accueil' and 'Home' links, and a user profile 'Saskia Decuman afmelden' with a 'Help' icon. The main content area is divided into several sections, each with a 'Gedetailleerd' link and a 'Bezoek' button:

- Incapacité primaire:** Entrée en incapacité primaire, Sortie d'incapacité primaire, Taux d'entrée en incapacité primaire, Titulaires indemnités en incapacité primaire.
- Invalidité:** Invalides, Taux d'invalidité.
- Handicap:** Reconnaissances de handicap, Allocataires.
- ONEA:** Demandeur emploi.
- Primaire ongeschiktheid:** Intrede in primaire ongeschiktheid, Uittrede uit primaire ongeschiktheid, Intredingspercentage in primaire ongeschiktheid, Primaire uitkeringgerechtigden.
- Invaliditeit:** Invaliden, Intredingspercentage in invaliditeit.
- Handicap:** Erkenning van handicap, Personen die een tegemoetkoming ontvangen.
- RVA:** Werkzoekende.

1. Evolution des différentes formes d'écartement du marché du travail pour raison médicale

Exemple: évolution du nombre d'invalides

The screenshot shows a search filter interface for 'Ventilation'. It includes a 'Favoriet' button, 'Publiceren' and 'E-mail' options, and a 'Criteria' section with a checkbox for 'Alleen vereiste items weergeven (aangeduid met *)'. The 'Filters' section is expanded to show 'Ventilation' with the following criteria:

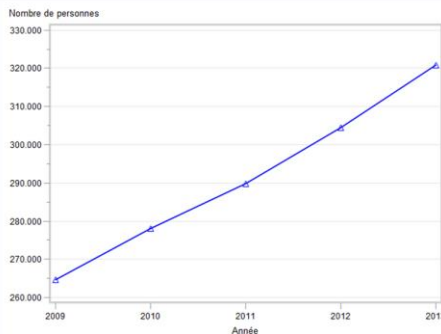
- *Veuillez choisir une année de départ des données: 2009
- *Veuillez choisir une année de fin des données: 2013
- Choisissez une valeur de la liste "sexe" (pas de choix = tous): [dropdown]
- Choisissez une valeur de la liste "état social" (pas de choix = tous): [dropdown]
- Choisissez une valeur de la liste "régime" (pas de choix = tous): [dropdown]

An 'Uitvoeren' button is located at the bottom left of the filter section.

1. Evolution des différentes formes d'écartement du marché du travail pour raison médicale

Exemple: évolution du nombre d'invalides

Nombre de personnes				
2009	2010	2011	2012	2013
264 668	278 071	289 814	304 452	320 823



2. Indicateurs agrégés

Objectif:

Répartir la population en âge de travailler selon les statuts: emploi - chômage - écartement du marché du travail pour raison médicale – prépensions - inactivité.

Données utilisées

BCSS vs. INAMI, FAT, FMP, ONEM, SPF SS

2, Indicateurs agrégés

Méthodologies

a) Utilisation des données du Datawarehouse (31.12.2016):

- variable « position socio-économique » attribue une seule position socio-économique aux individus: les personnes qui satisfont à plusieurs positions socio-économiques sont affectées à celle qui s'avère la plus proche du marché du travail.
- variable « position socio-économique supplémentaire » permet d'identifier si les individus cumulent plusieurs statuts socio-économiques.

b) Comparaisons avec les données des autres administrations

2. Indicateurs agrégés

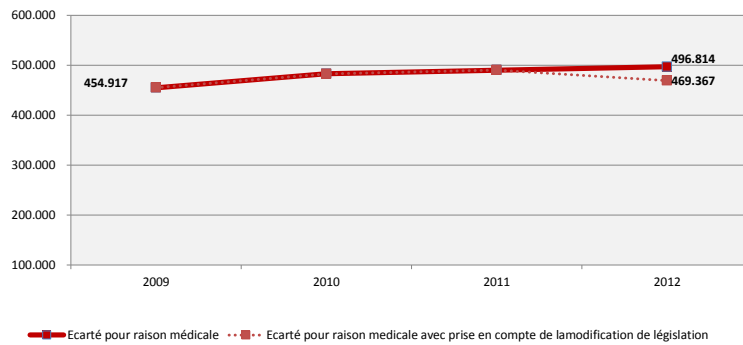
c) Remaniement pour obtenir:

- La **population écartée du marché du travail pour raison médicale** comprend les personnes en incapacité de travail ou bénéficiant d'une allocation pour personnes handicapées et qui, en raison de cette incapacité n'ont pu exercer une activité professionnelle rémunérée ou qui ont eu la possibilité d'être dispensés des procédures d'activation de recherche d'emploi.
- Les **personnes effectivement en emploi (actifs occupés)** sont les personnes qui, exerçaient réellement une activité professionnelle rémunérée ou qui n'ont pas travaillé mais avaient un emploi ou une activité dont elles étaient temporairement absentes (pour cause d'études, de formation, etc.) à l'exclusion des personnes dont l'absence est liée à une incapacité de travail ou un handicap.
- Les **chômeurs complets indemnisés effectivement disponibles (actifs inoccupés)** sont les demandeurs d'emploi indemnisés activement à la recherche d'un travail, à l'exclusion des demandeurs d'emploi indemnisés avec une incapacité de travail pouvant prétendre à une dispense des mesures d'activation de recherche d'emploi.

2. Indicateurs agrégés

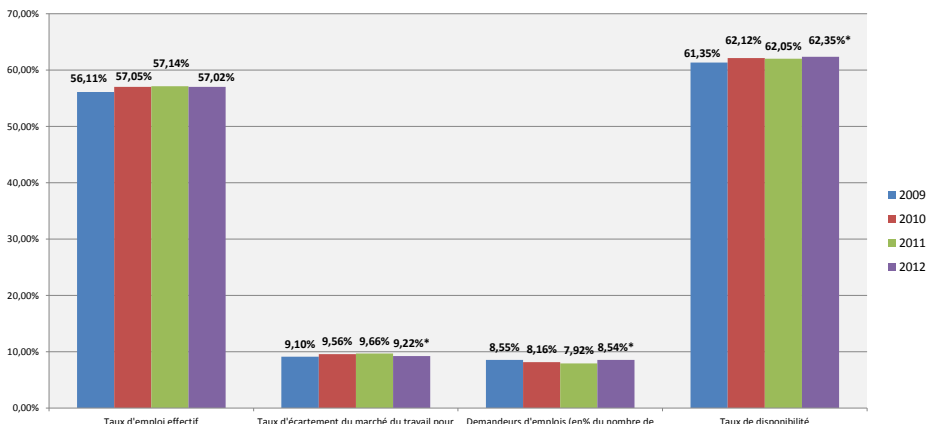
Résultats

- Evolution du nombre de personnes écartées du marché du travail pour raison médicale
De 2009 à 2011: 454.917 à 490.271 (+ 7,8%) En 2012: 469.367



2. Indicateurs agrégés

Résultats: Taux d'emploi effectif, taux d'écartement, taux de disponibilité, 2009-2012

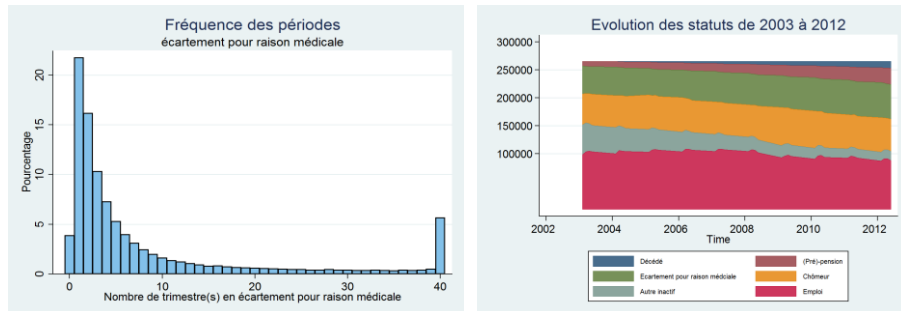


*Modification de réglementation concernant les bénéficiaires d'une raison médicale allocation de chômage présentant une incapacité de travail comprise entre 33% et 66% (Novembre 2012).

Sources: BCSS, Calculs DULBEA

3. Indicateurs d'analyse des transitions et des séquences/trajectoires (en cours)

- Utilisation de données individuelles de la Banque Carrefour de la Sécurité Sociale.
- Echantillon de 10 % de la population belge qui a connu au moins une période d'écartement du marché du travail pour raison(s) médicale(s) entre 2003 et 2012.
- Utilisation des données de panel: 40 trimestres, variables socio-démographiques et économiques.

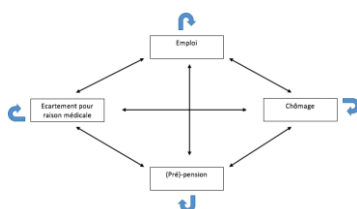


3. Indicateurs d'analyse des transitions et des séquences/trajectoires (en cours)

- **Analyses de transition:** passage du statut « Ecartement du marché du travail pour raison médicale » vers d'autres statuts(emploi, chômage, pension, etc.)
- Les questions auxquelles ce type d'analyse permet de répondre sont les suivantes:
 - Quel évènement est-il survenu de la période d'écartement?
 - Comment varie la probabilité du passage de l'écartement vers un autre statut?
 - Quels sont les facteurs explicatifs de la transition vers un autre statut?

3. Indicateurs d'analyse des transitions et des séquences/trajectoires (en cours)

- Analyses de transition
 - Population étudiée: Individus écartés du marché du travail pour raison médicale en 2003
 - Suivis au cours de 5 années: 2005, 2007, 2009, 2011 et 2013
 - Discrete state Markov chain
 - Variables micro (B.C.S.S.)
 - Variables macro au niveau de l'arrondissement



3. Indicateurs d'analyse des transitions et des séquences/trajectoires (en cours)

- Analyses de transition: Sous-échantillon pour observer l'évolution des probabilités de transitions entre les différents statuts sur l'entrée en incapacité.

	2003	2004	2005	2006	2007	2008	2009	2010	2011	2012
1 ^{er} échantillon		Première période d'écartement								
2 ^{ème} échantillon			Première période d'écartement							
3 ^{ème} échantillon				Première période d'écartement						
4 ^{ème} échantillon					Première période d'écartement					
5 ^{ème} échantillon						Première période d'écartement				

3. Indicateurs d'analyse des transitions et des séquences/trajectoires (en cours)

- **Analyses des séquences:** méthodes descriptives qui permettent de comparer des séquences (dans notre cas, séquences de statuts professionnels) → Focus sur les processus et non la survenue d'un évènement.
- L'objectif est d'aboutir à une typologie de parcours afin de répondre à des questions telles que:
 - Quels sont les différents parcours-types que les personnes écartées du marché du travail pour raisons médicales expérimentent ?
 - Quelles sont les trajectoires les plus fréquentes ?
 - Quelles sont les caractéristiques à l'intérieur de ces trajectoires ?
- Autres analyses à caractère explicatif pour établir les facteurs favorisant un type de parcours (régression logistique).

3. Indicateurs d'analyse des transitions et des séquences/trajectoires (en cours)

- **Analyses des séquences:** 6 statuts
 - Emploi, chômage, (pré)-pensionné, autres inactifs, écarté du marché du travail pour raison médicale (maladie professionnel, accident du travail, incapacité de travail, invalidité ou handicap) et décédé.
- Différents parcours déjà identifiés:
 - Ecarté du marché du travail pendant toute la période analysée
 - Emploi → courte période d'écartement → retour emploi
 - Ecartement pour raison médicale → Décédé
 - Ecartement → (pré)-pension
 - Chômage → écartement → chômage
 - Emploi entrecoupé de plusieurs périodes d'écartement

Définitions

[Retour](#)

- **Taux de disponibilité :**
 $(\text{population disponible} / \text{population 15-64}) * 100$
- **Taux d'emploi effectif :**
 $(\text{population effectivement en emploi} / \text{population 15-64}) * 100$
- **Demandeurs d'emploi (en pourcentage du nombre de demandeurs d'emplois et des personnes effectivement occupées) :**
 $(\text{population active inoccupée} / \text{population disponible}) * 100$
- **Taux d'écartement :**
 $(\text{population écartée} / (\text{population disponible} + \text{population écartée})) * 100$