

III. AFDELING UITKERINGEN

A. ALGEMENE REGELING

1. Algemene regeling - Primaire arbeidsongeschiktheid

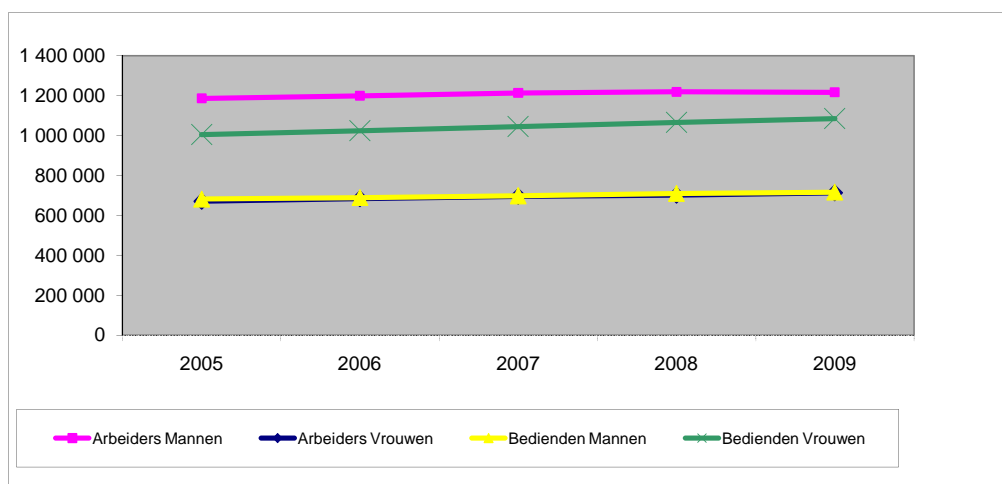
a. Verzekerden

Tabel 1 - Aantal primaire uitkeringsgerechtigden - Stand op 31 december - Evolutie 2005 - 2009

		2005	2006	2007	2008	2009
Arbeiders	Mannen	1.186.827	1.199.641	1.214.210	1.219.555	1.217.704
	Vrouwen	670.750	683.827	695.820	701.207	713.419
	Totaal	1.857.577	1.883.468	1.910.030	1.920.762	1.931.123
Bedienden	Mannen	681.946	689.493	698.492	709.852	716.520
	Vrouwen	1.005.834	1.025.020	1.045.631	1.066.647	1.086.028
	Totaal	1.687.780	1.714.513	1.744.123	1.776.499	1.802.548
Totaal	Mannen	1.868.773	1.889.134	1.912.702	1.929.407	1.934.224
	Vrouwen	1.676.584	1.708.847	1.741.451	1.767.854	1.799.447
	Totaal	3.545.357	3.597.981	3.654.153	3.697.261	3.733.671
Evolutie t.o.v. vorig jaar		0,68%	1,48%	1,56%	1,18%	0,98%

Bron : RIZIV - Dienst uitkeringen - Directie financiën en statistieken

Grafiek 1 - Aantal primaire uitkeringsgerechtigden - Stand op 31 december - Evolutie 2005 - 2009



Bron : RIZIV - Dienst uitkeringen - Directie financiën en statistieken

Het aantal primaire uitkeringsgerechtigden stemt overeen met het aantal gerechtigden, verzekerd tegen arbeidsongeschiktheid. Het betreft werknemers uit de privésector en werklozen. De uitkeringsgerechtigden die reeds erkend waren in invaliditeit worden hier niet hernoemen.

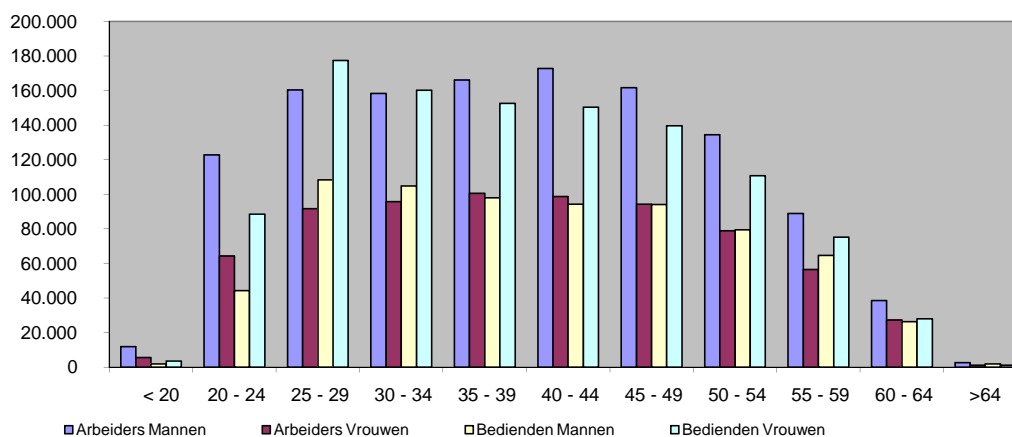
Tabel 1 en grafiek 1 tonen de evolutie van de primaire uitkeringsgerechtigden per sociale stand en geslacht. Tussen 2005 en 2009 zijn de verzekerden met 5,31% toegenomen. Per geslacht wordt een verhoging van 7,33% bij de vrouwen dan bij de mannen. Deze tendens kan in het bijzonder uitgelegd worden door verschillende factoren zoals:

- het toenemend aantal vrouwen op de arbeidsmarkt
- de verhoging van de pensioenleeftijd voor vrouwen. Hoe ouder een uitkeringsgerechtigde is, hoe meer kans hij heeft om arbeidsongeschikt te worden.
- de vergrijzing van de bevolking

Tabel 2 - Aantal primaire uitkeringsgerechtigden per leeftijdsgroep en per geslacht - Stand op 31 december 2009

Leeftijdsgroep	Arbeiders Mannen	Arbeiders Vrouwen	Bedienden Mannen	Bedienden Vrouwen	Totaal
< 20	11.749	5.533	1.727	3.372	22.381
20 - 24	122.759	64.081	44.193	88.403	319.436
25 - 29	160.331	91.496	108.170	177.273	537.270
30 - 34	158.332	95.651	104.683	160.137	518.803
35 - 39	166.101	100.449	97.805	152.516	516.871
40 - 44	172.701	98.649	94.193	150.218	515.761
45 - 49	161.608	94.172	93.963	139.610	489.353
50 - 54	134.401	78.848	79.305	110.635	403.189
55 - 59	88.826	56.411	64.459	75.035	284.731
60 - 64	38.370	27.165	26.196	27.807	119.538
>64	2.526	964	1.826	1.022	6.338
Totaal	1.217.704	713.419	716.520	1.086.028	3.733.671

Bron : RIZIV - Dienst uitkeringen - Directie financiën en statistieken

Grafiek 2 - Aantal primaire uitkeringsgerechtigden per leeftijdsgroep en per geslacht - Stand op 31 december 2009


Bron : RIZIV - Dienst uitkeringen - Directie financiën en statistieken

De tabel 2 en grafiek 2 tonen de uitkeringsgerechtigden per vijfjarige leeftijdsgroep, sociale stand (arbeiders en bedienden) en geslacht.

b. Vergoede dagen en uitgaven

Tabel 3 - Aantal vergoede dagen en bijhorende uitgaven (in euro) - Evolutie 2005 - 2009

		2005	2006	2007	2008	2009
		Vergoede dagen				
Arbeiders	Mannen	9.128.394	9.426.497	10.160.383	10.730.133	10.821.165
	Vrouwen	6.948.813	7.648.747	8.702.247	9.323.483	9.641.388
	Regul.	0	0	0	0	0
	Totaal	16.077.207	17.075.244	18.862.630	20.053.616	20.462.553
Bedienden	Mannen	1.961.476	2.030.465	2.152.072	2.253.520	2.388.073
	Vrouwen	4.883.834	5.220.048	5.860.390	6.272.965	6.582.670
	Regul.	0	0	0	0	0
	Totaal	6.845.310	7.250.513	8.012.462	8.526.485	8.970.743
Algemeen totaal		22.922.517	24.325.757	26.875.092	28.580.101	29.433.296
Evolutie t.o.v. vorig jaar		2,11%	6,12%	10,48%	6,34%	2,99%
		Uitgaven				
Arbeiders	Mannen	378.945.785	399.077.464	435.698.013	478.217.526	507.365.135
	Vrouwen	205.302.521	230.922.373	267.731.399	299.981.616	328.812.589
	Regul.	-16.350.169	-15.263.621	-15.691.747	-16.763.921	-19.296.810
	Totaal	567.898.138	614.736.217	687.737.665	761.435.221	816.880.914
Bedienden	Mannen	88.430.113	93.036.509	99.608.672	108.795.931	124.299.582
	Vrouwen	175.525.085	191.407.296	217.663.125	243.631.988	276.830.976
	Regul.	-6.518.285	-6.185.950	-6.225.918	-6.206.696	-7.789.262
	Totaal	257.436.913	278.257.855	311.045.879	346.221.223	393.341.296
verbeteringen vorige dienstjaren		-58	786	-108.488	-6.248	1.158
Algemeen totaal		825.334.993	892.994.858	998.675.055	1.107.650.196	1.210.223.367
Evolutie t.o.v. vorig jaar		4,73%	8,20%	11,83%	10,91%	9,26%
		Gemiddelde uitkering (zonder regularisaties)				
Arbeiders	Mannen	41,51	42,34	42,88	44,57	46,89
	Vrouwen	29,54	30,19	30,77	32,17	34,10
	Totaal	36,34	36,90	37,29	38,81	40,86
Bedienden	Mannen	45,08	45,82	46,29	48,28	52,05
	Vrouwen	35,94	36,67	37,14	38,84	42,05
	Totaal	38,56	39,23	39,60	41,33	44,72
Algemeen totaal		37,00	37,59	37,98	39,56	42,04
Evolutie t.o.v. vorig jaar		2,25%	1,59%	1,03%	4,16%	6,26%

Bron : RIZIV - Dienst uitkeringen - Directie financiën en statistieken

De eerste periode van arbeidsongeschiktheid wordt "primaire uitkeringsperiode" genoemd. Na één jaar ziekte komt de gerechtigde, die nog als arbeidsongeschikt erkend is, in een periode van invaliditeit (zie cijfers onder punt 3).

Tabel 3 geeft het aantal dagen en bedragen weer dat werd uitgekeerd tussen 2005 en 2009 voor de perioden van primaire ongeschiktheid volgens de sociale stand en geslacht. Uit deze cijfers kan een gemiddelde uitkering worden berekend.

Iedere tabel geeft eveneens de evolutie weer uitgedrukt in percentage tegenover het vorige dienstjaar. Een percentage, dat de evolutie tegenover het vorige dienstjaar weergeeft, werd eveneens berekend. De verhoging van de gemiddelde uitkering met 6,26% tussen 2008 en 2009 kan in het bijzonder uitgelegd worden door de verschillende maatregelen die in voege zijn getreden gedurende het jaar 2009:

- 1 januari 2009:

* Herwaardering van de ZIV-loongrens met 0,8% voor nieuwe gevallen vanaf 1 januari 2009.

* Wijziging van percentage voor samenwonende gerechtigden van 55% naar 60% van het gederfde loon.

- 1 juni 2009:

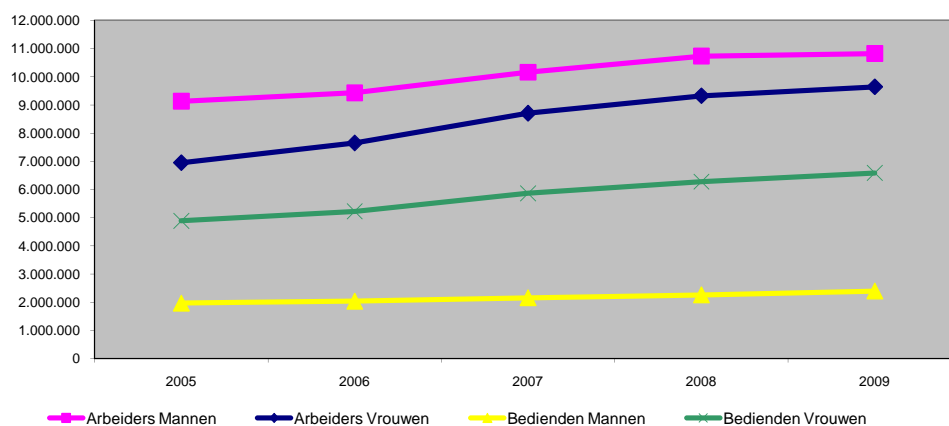
* Verhoging van uitkeringen "minimum regelmatig werknemer" met 3% voor gerechtigden met last en alleenstaanden.

* Verhoging van uitkeringen "minimum niet regelmatig werknemer" met 2%.

- 1 september 2009:

* Verhoging van uitkeringen "minimum regelmatig werknemer" met 2% voor samenwonende gerechtigden.

Grafiek 3 - Aantal dagen uitgekeerd aan primaire uitkeringsgerechtigden - Evolutie 2005 - 2009



Bron : RIZIV - Dienst uitkeringen - Directie financiën en statistieken

In 2009 werden van het totaal aantal vergoede dagen 36,77% aan mannelijke arbeiders en 32,76% aan arbeidsters uitgekeerd. Bij de bedienden bedragen deze percentages 8,11% voor de mannen en 22,36% voor de vrouwen.

Met gemiddeld 8,60% per jaar steeg het aantal uitgekeerde dagen de voorbije 5 jaar het sterkst bij de vrouwelijke arbeiders.

c. Ziektegevallen

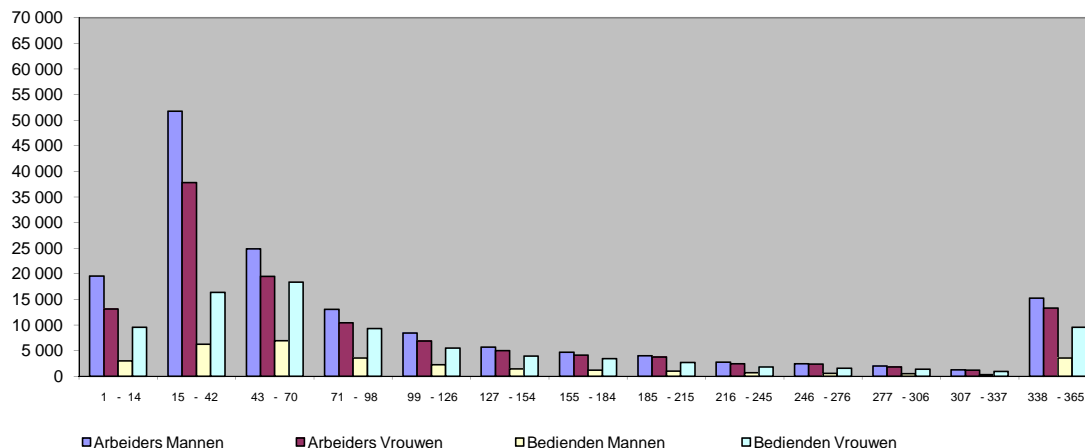
Tabel 4 - Aantal beëindigde ziektegevallen volgens de duur van arbeidsongeschiktheid - Evolutie 2005 - 2009

Duur in dagen	2005	2006	2007	2008	2009
1 - 14 dagen	42.743	40.384	44.037	43.340	45.165
15 - 42 dagen	116.878	116.213	118.968	120.657	112.032
43 - 70 dagen	64.451	67.219	69.932	72.042	69.582
71 - 98 dagen	33.193	34.353	36.095	36.889	36.214
99 - 126 dagen	20.329	21.551	22.957	23.356	22.910
127 - 154 dagen	13.692	14.447	15.624	15.962	15.946
155 - 184 dagen	10.801	11.420	12.385	12.894	13.317
185 - 215 dagen	8.995	9.339	10.513	10.745	11.322
216 - 245 dagen	5.983	6.189	6.845	7.277	7.593
246 - 276 dagen	5.275	5.796	6.284	6.736	6.845
277 - 306 dagen	3.691	3.856	4.365	4.964	5.580
307 - 337 dagen	2.402	2.596	2.837	3.080	3.595
338 - 365 dagen	28.384	30.475	34.072	38.266	41.547
Totaal	356.817	363.838	384.914	396.208	391.648

Bron : RIZIV - Dienst uitkeringen - Directie financiën en statistieken

Tabel 4 is een uittreksel uit de statistische documenten. Deze tabel verdeelt de, in primaire ongeschiktheid uitgekeerde, gevallen volgens de, in dagen uitgedrukte, totale duur van de erkende arbeidsongeschiktheid. Enkel de gevallen waarvan de arbeidsongeschiktheid een einde nam in de jaren 2005 tot en met 2009 mogen opgeteld worden in een categorie met bepaalde duur. De gevallen waarvan de duur van de arbeidsongeschiktheid niet verder reikt dan het gewaarborgd loon (veertien dagen voor de arbeiders en dertig dagen voor de bedienden) en die bijgevolg niet vergoed zijn door de uitkeringsverzekering, zijn niet opgenomen in deze cijfers. Indien de arbeidsongeschiktheid verder reikt dan het gewaarborgd loon, wordt het geval voor de ganse duur van de arbeidsongeschiktheid in aanmerking genomen. De gevallen met een duur van minder dan vijftien dagen zijn in de meeste gevallen werklozen. Zij zijn onmiddellijk ten laste van de uitkeringsverzekering. De periode van 338 tot 365 dagen bevat de ziektegevallen die een jaar duren en waarschijnlijk in invaliditeit treden.

Grafiek 4 - Aantal in 2009 beëindigde ziektegevallen volgens de duur van arbeidsongeschiktheid



Bron : RIZIV - Dienst uitkeringen - Directie financiën en statistieken

N.B. : De eerste periode bevat slechts veertien dagen, terwijl de rest er ongeveer achtentwintig telt. Men stelt vast dat 28,61% van de gevallen een ziekteperiode tussen 15 en 42 dagen hebben en 17,77% tussen 43 en 70 dagen. Daarna daalt het aantal gevallen tot het laatste duurtijdinterval die de gerechtigden, wiens ziekteperiode een jaar bereikt, groepeerd. Deze gerechtigden gaan met grote waarschijnlijkheid over naar het tweede ziektejaar en treden op dat moment in invaliditeit.

Tabel 5 - Aantal beëindigde ziektegevallen per leeftijdsgroep - Evolutie 2005 - 2009

Leeftijdsgroep	2005	2006	2007	2008	2009
< 20	2 585	2 615	2 806	2 835	2 420
20 - 24	32 683	31 916	32 879	33 434	32 100
25 - 29	45 901	46 329	47 884	48 292	47 398
30 - 34	48 413	49 113	49 071	49 856	48 964
35 - 39	52 954	53 330	57 049	56 277	54 323
40 - 44	56 303	56 851	61 570	62 155	59 567
45 - 49	51 382	53 024	57 289	61 427	60 908
50 - 54	39 984	42 284	44 700	48 269	50 050
55 - 59	22 030	23 358	25 787	27 422	29 097
60 - 64	4 425	4 867	5 693	6 053	6 627
>64	157	151	186	188	194
Totaal	356 817	363 838	384 914	396 208	391 648

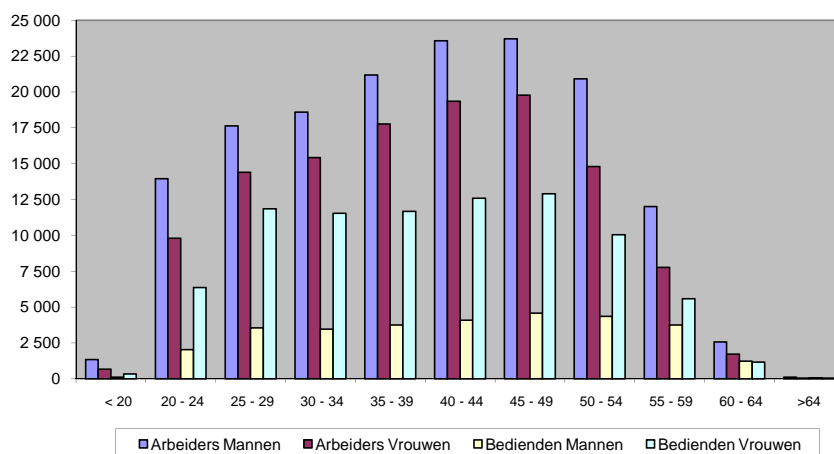
Bron : RIZIV - Dienst uitkeringen - Directie financiën en statistieken

Tabel 6 - Aantal in 2009 beëindigde ziektegevallen per leeftijdsgroep, sociale stand en geslacht

Leeftijdsgroep	Arbeiders Mannen	Arbeiders Vrouwen	Bedienden Mannen	Bedienden Vrouwen	Totaal
< 20	1 331	669	98	322	2 420
20 - 24	13 945	9 778	2 027	6 350	32 100
25 - 29	17 631	14 382	3 544	11 841	47 398
30 - 34	18 588	15 402	3 440	11 534	48 964
35 - 39	21 162	17 754	3 738	11 669	54 323
40 - 44	23 561	19 340	4 084	12 582	59 567
45 - 49	23 702	19 764	4 558	12 884	60 908
50 - 54	20 893	14 793	4 334	10 030	50 050
55 - 59	12 003	7 766	3 748	5 580	29 097
60 - 64	2 552	1 703	1 227	1 145	6 627
>64	99	23	47	25	194
Totaal	155 467	121 374	30 845	83 962	391 648

Bron : RIZIV - Dienst uitkeringen - Directie financiën en statistieken

Grafiek 5 - Aantal in 2009 beëindigde ziektegevallen per leeftijdsgroep



Bron : RIZIV - Dienst uitkeringen - Directie financiën en statistieken

Tabel 5, tabel 6 en grafiek 5 geven het aantal uitgekeerde gevallen per leeftijdsgroep weer.

Tabel 7 - Gemiddelde uitkeringsduur per geval en gemiddeld aantal ziektegevallen per 1000 gerechtigden Evolutie 2005 - 2009

		2005	2006	2007	2008	2009
		Gemiddelde uitkeringsduur per geval				
Arbeiders	Mannen	57,84	60,04	60,89	63,05	68,08
	Vrouwen	62,64	65,16	68,31	71,34	75,20
Bedienden	Mannen	69,33	69,25	71,18	71,44	73,66
	Vrouwen	66,62	68,48	70,24	72,34	73,92
Totaal	Mannen	59,60	61,47	62,49	64,35	69,01
	Vrouwen	64,23	66,48	69,08	71,74	74,68
		Gemiddeld aantal ziektegevallen per 1000 gerechtigden				
Arbeiders	Mannen	129,94	127,82	131,67	133,22	127,67
	Vrouwen	156,79	160,81	169,43	174,43	170,13
Bedienden	Mannen	40,90	40,66	42,09	42,10	43,05
	Vrouwen	69,14	70,73	74,36	76,44	77,31
Totaal	Mannen	97,45	96,01	98,95	99,70	96,32
	Vrouwen	104,20	106,77	112,35	115,31	114,11

Bron : RIZIV - Dienst uitkeringen - Directie financiën en statistieken

De tabel 7 toont de gemiddelde uitkeringsduur per geval in de periode van primaire ongeschiktheid en het gemiddeld aantal ziektegevallen per 1000 gerechtigden. De duur van de periode van gewaarborgd loon (arbeiders : 14 dagen, bedienden : 1 maand) verklaart de verschillen tussen de cijfers voor arbeiders en bedienden.

2. Algemene regeling - Moederschap

a. Vergoede dagen en uitgaven

Tabel 8 - Aantal vergoede dagen en bijhorende uitgaven (in euro) - Evolutie 2005 - 2009

	Vergoede dagen				
	2005	2006	2007	2008	2009
Periode van moederschapsrust					
Arbeidsters	2.572.969	2.582.286	2.599.608	2.670.647	2.653.312
Bedienden	4.226.842	4.270.366	4.353.750	4.512.036	4.533.616
Totaal	6.799.811	6.852.652	6.953.358	7.182.683	7.186.928
Periode van werkverwijdering					
Arbeidsters	552.789	577.270	548.251	542.159	534.097
Bedienden	1.220.260	1.288.481	1.371.627	1.403.942	1.408.552
Totaal	1.773.049	1.865.751	1.919.878	1.946.101	1.942.649
Totaal ten laste van de ZIV (1)	1.286.548	1.371.804	1.411.320	1.462.487	1.466.591
Vaderschapsverlof	365.195	373.764	386.759	413.069	392.314
Adoptieverlof	12.312	8.905	8.663	8.342	11.676
Algemeen totaal	8.950.367	9.101.072	9.268.658	9.550.195	9.533.567
Evolutie t.o.v. vorig jaar	2,21%	1,68%	1,84%	3,04%	-0,17%
Invaliditeit	68.910	72.432	78.073	82.960	92.782

(1) Aantal dagen ten laste van de ZIV na aftrek van de dagen die uiteindelijk door het Fonds voor BeroepsZiekten worden uitgekeerd.

	Uitgaven				
	2005	2006	2007	2008	2009
Periode van moederschapsrust					
Arbeidsters	103.797.100	106.849.238	109.757.230	117.517.986	120.982.203
Bedienden	231.924.064	240.864.317	250.706.392	271.808.241	282.957.704
Regul	898.976	1.283.093	1.412.689	1.542.900	1.872.978
Totaal	336.620.140	348.996.649	361.876.311	390.869.127	405.812.885
Periode van werkverwijdering					
Arbeidsters	20.250.722	21.362.739	20.501.197	20.978.463	20.901.739
Bedienden	54.687.272	58.546.126	63.412.833	67.691.649	69.098.046
Regul	-22.203.396	-22.982.302	-24.153.724	-24.337.767	-24.399.492
Totaal	52.734.598	56.926.564	59.760.306	64.332.345	65.600.293
Vaderschapsverlof	29.770.559	31.115.154	32.934.836	36.319.896	35.550.511
Adoptieverlof	856.063	630.344	650.251	641.977	931.692
verbeteringen vorige dienstjaren	-7.111	-105	30	1.695	114
Algemeen totaal	419.974.249	437.668.605	455.221.733	492.165.040	507.895.494
Evolutie t.o.v. vorig jaar	7,55%	4,21%	4,01%	8,12%	3,20%
Invaliditeit	2.892.439	3.088.540	3.398.135	3.748.476	4.354.970

	Gemiddelde Uitkering (zonder regularisaties)				
	2005	2006	2007	2008	2009
Periode van moederschapsrust					
Arbeidsters	40,34	41,38	42,22	44,00	45,60
Bedienden	54,87	56,40	57,58	60,24	62,41
Totaal	49,37	50,74	51,84	54,20	56,20
Periode van werkverwijdering					
Arbeidsters	36,63	37,01	37,39	38,69	39,13
Bedienden	44,82	45,44	46,23	48,22	49,06
Totaal	42,27	42,83	43,71	45,56	46,33
Vaderschap				87,93	90,62
Adoptieverlof				76,96	79,80
Algemeen totaal	49,30	50,47	51,57	53,92	55,64
Evolutie t.o.v. vorig jaar	3,34%	2,37%	2,17%	4,56%	3,18%
Invaliditeit	41,97	42,64	43,53	45,18	46,94

Bron : RIZIV - Dienst uitkeringen - Directie financiën en statistieken

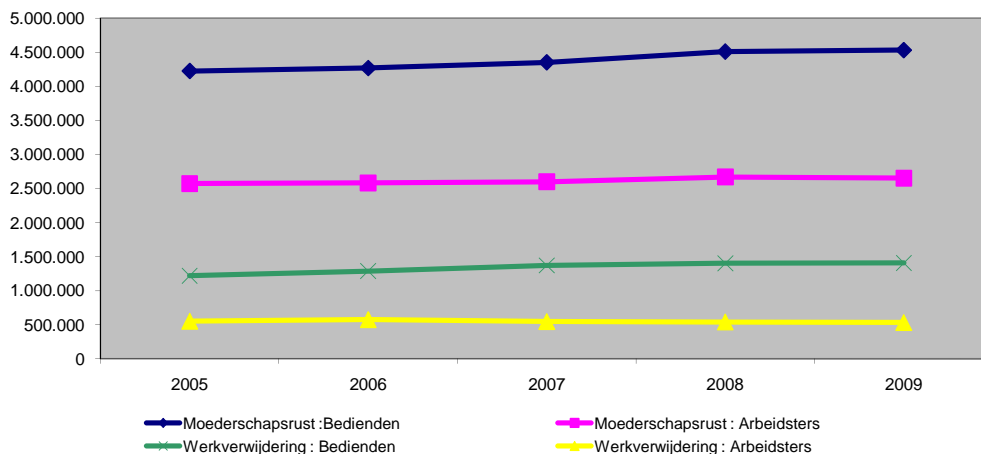
Tabel 8 bevat de uitgaven betreffende de moederschapsverzekering. Deze uitgaven betreffen de invaliditeitsgerechtigden in moederschapsrust en andere gerechtigden in moederschapsrust. In deze laatste categorie komen de meeste uitgaven voor. Er zijn twee soorten uitgaven in deze laatste rubriek : enerzijds de uitkeringen betreffende de vijftien weken moederschapsrust en anderzijds de uitgaven betreffende de periode waarin de zwangere gerechtigde uit haar werk verwijderd is omwille van zwangerschap of borstvoeding. De tabel geeft ook het aantal uitgekeerde dagen en bedragen weer in het kader van het vaderschapsverlof en het adoptieverlof, dat is ingegaan vanaf 1 juli 2002. Het vaderschapsverlof bestaat uit een verlof van 10 dagen waarvan de 3 eerste worden vergoed door de werkgever en de 7 laatste door de uitkeringsverzekering.

Vanaf 25 juli 2004 geeft adoptieverlof recht op een verlof van maximum 6 weken als het kind minder dan 3 jaar is en maximum 4 weken als het kind tussen 3 en 8 jaar oud is. Deze perioden worden verdubbeld wanneer het kind mindervalide is. De 3 eerste dagen worden ook vergoed door de werkgever en de rest door de invaliditeitsverzekering. Het aantal uitgekeerde dagen voor adoptieverlof verhoogt tussen 2008 en 2009 met 3.334 dagen terwijl het niet opgehouden is te dalen tussen 2005 en 2008.

De grote stijging in de uitgaven met 8,12% vastgesteld in 2008 ten opzichte van 2007, kan enerzijds verklaard worden door de drie indexaanpassingen die in de loop van het jaar 2008 plaatsvonden, anderzijds blijkt het aantal gevallen in moederschap met 2,32% te zijn gestegen. Deze stijging bedroeg 3,20% van 2008 naar 2009.

Naast de dagen en de uitgekeerde bedragen werd een gemiddelde uitkering per sociale stand berekend. Tenslotte werd een percentage, dat de evolutie tegenover het vorige dienstjaar weergeeft, berekend.

Grafiek 6 - Aantal dagen uitgekeerd tijdens de moederschapsrust - Evolutie 2005 - 2009



Bron : RIZIV - Dienst uitkeringen - Directie financiën en statistieken

b. Gevallen

Tabel 9 - Aantal beëindigde gevallen van moederschapsrust per leeftijdsgroep (zonder de invaliditeitsgerechtigden in moederschapsrust) - Evolutie 2005 - 2009

Leeftijdsgroep	2005	2006	2007	2008	2009
< 20	457	448	434	459	416
20 - 24	10.543	10.381	10.210	10.618	10.303
25 - 29	30.085	30.679	31.046	31.058	30.966
30 - 34	25.517	25.894	25.891	26.715	26.987
35 - 39	9.084	9.693	9.972	10.462	10.587
40 - 44	1.514	1.570	1.692	1.773	1.912
45 - 49	53	53	76	77	92
> 49	0	2	3	3	1
Totaal	77.253	78.720	79.324	81.165	81.264
Evolutie t.o.v. vorig ja	2,23%	1,90%	0,77%	2,32%	0,12%

Bron : RIZIV - Dienst uitkeringen - Directie financiën en statistieken

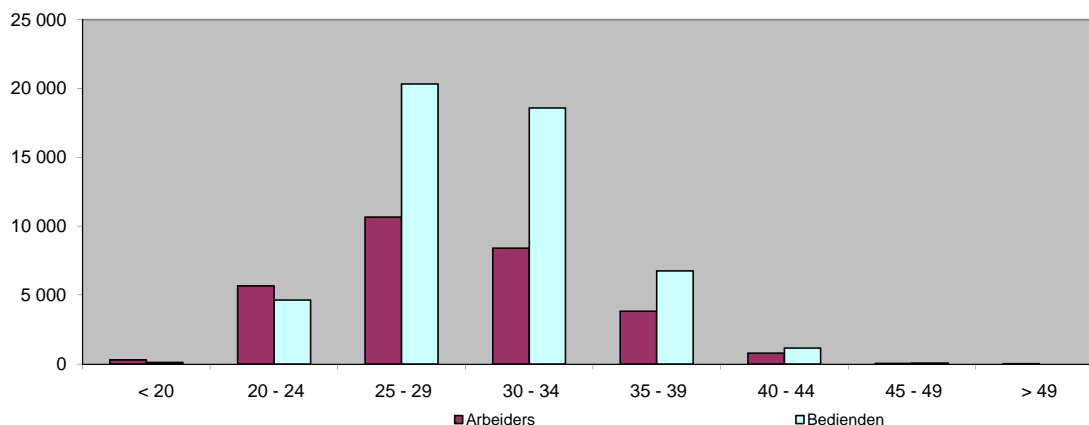
Tabel 9 is een uittreksel uit de statistische documenten en geeft de verdeling van de moederschapsgevallen volgens de leeftijdsgroep.

Tabel 10 - Aantal in 2009 beëindigde gevallen van moederschapsrust per leeftijdsgroep en sociale stand

Leeftijdsgroep	Arbeiders	Bedienden	Totaal
< 20	302	114	416
20 - 24	5 657	4 646	10 303
25 - 29	10 652	20 314	30 966
30 - 34	8 410	18 577	26 987
35 - 39	3 828	6 759	10 587
40 - 44	769	1 143	1 912
45 - 49	43	49	92
> 49	1	0	1
Totaal	29 662	51 602	81 264

Bron : RIZIV - Dienst uitkeringen - Directie financiën en statistieken

Grafiek 7 - Aantal in 2009 beëindigde gevallen van moederschapsrust per leeftijdsgroep



Bron : RIZIV - Dienst uitkeringen - Directie financiën en statistieken

De tabel 10 en Grafiek 7 tonen het aantal beëindigde moederschapsgevallen volgens sociale stand en leeftijdsgroep. De bediendes vormen 63,50% van het totaal aantal beëindigde moederschapsgevallen wat overeenkomt met hun proportie in de totale vrouwelijke bevolking. De meeste beëindigde gevallen van moederschapsrust bevinden zich, voor arbeidsters en bediendes, in de leeftijdscategorie 25-29 jaar. Het geboortecijfer (berekend op basis van de primair uitkeringsgerechtigde vrouwen tot 45 jaar) is gelijk aan 6,50 bij de arbeidsters en 7,04 bij de bediendes. We kunnen echter opmerken dat het percentage het meest gestegen is bij de arbeidsters van minder dan 25 jaar (8,56%). Als we de hogere leeftijdsgroepen analyseren zien we de omgekeerde situatie (6,13%)

3. Algemene regeling - Invaliditeit

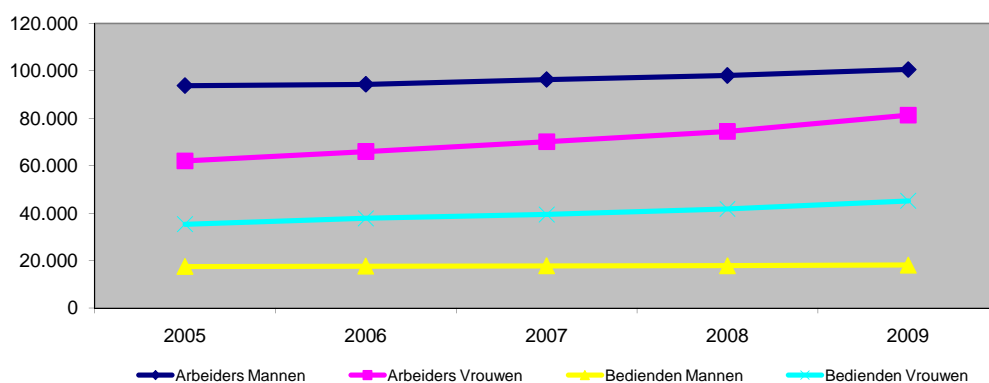
a. Ledentallen

Tabel 11 - Aantal invaliden op 31 december - Evolutie 2005 - 2009

		2005	2006	2007	2008	2009
Arbeiders	Mannen	93.781	94.387	96.394	98.100	100.645
	Vrouwen	62.026	66.001	70.131	74.465	81.344
	Totaal	155.807	160.388	166.525	172.565	181.989
Bedienden	Mannen	17.491	17.629	17.767	17.821	18.061
	Vrouwen	35.297	37.805	39.392	41.767	45.159
	Totaal	52.788	55.434	57.159	59.588	63.220
Totaal	Mannen	111.272	112.016	114.161	115.921	118.706
	Vrouwen	97.323	103.806	109.523	116.232	126.503
	Totaal	208.595	215.822	223.684	232.153	245.209
Evolutie t.o.v. vorig jaar		2,05%	3,46%	3,64%	3,79%	5,62%

Bron : RIZIV - Dienst uitkeringen - Directie financiën en statistieken

Grafiek 8 - Aantal invaliden op 31 december - Evolutie 2005 - 2009



Bron : RIZIV - Dienst uitkeringen - Directie financiën en statistieken

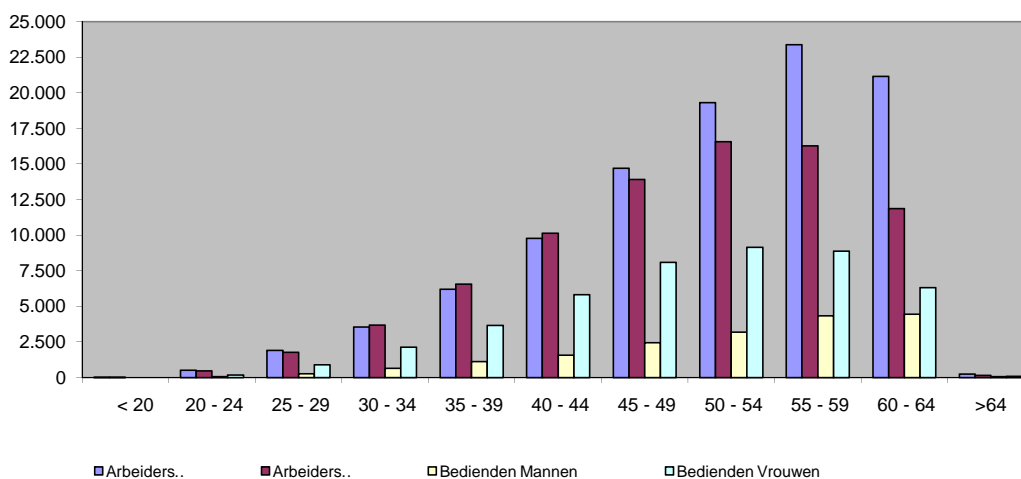
De gerechtigden die meer dan één jaar arbeidsongeschikt zijn en erkend zijn door de Geneeskundige Raad voor Invaliditeit van het RIZIV, komen in een periode van invaliditeit. De evolutie van het aantal invaliden genoteerd op 31 december van de jaren 2005 tot en met 2009, wordt weergegeven volgens de sociale stand en het geslacht. De vrouwelijke bedienden namen met gemiddeld 6,36% per jaar toe terwijl het aantal invalide arbeidsters met 7,02% verhoogde. Bij de mannelijke invaliden steeg het effectief met 0,81% (bedienden) en 1,78% (arbeiders). De evolutie van het ledental vrouwelijke invaliden is vooral toe te schrijven aan de verhoging van de pensioenleeftijd en aan de toenemende participatiegraad van de vrouwen op de arbeidsmarkt.

Tabel 12 - Aantal invaliden per leeftijdsgroep - Stand op 31 december 2009

Leeftijdsgroep	Arbeiders Mannen	Arbeiders Vrouwen	Bedienden Mannen	Bedienden Vrouwen	Totaal
< 20	4	3	0	0	7
20 - 24	496	454	46	168	1.164
25 - 29	1.897	1.772	256	890	4.815
30 - 34	3.551	3.674	640	2.133	9.998
35 - 39	6.191	6.555	1.108	3.655	17.509
40 - 44	9.762	10.126	1.569	5.815	27.272
45 - 49	14.686	13.912	2.446	8.079	39.123
50 - 54	19.303	16.563	3.170	9.141	48.177
55 - 59	23.376	16.272	4.327	8.875	52.850
60 - 64	21.135	11.866	4.439	6.315	43.755
>64	244	147	60	88	539
Totaal	100.645	81.344	18.061	45.159	245.209

Bron : RIZIV - Dienst uitkeringen - Directie financiën en statistieken

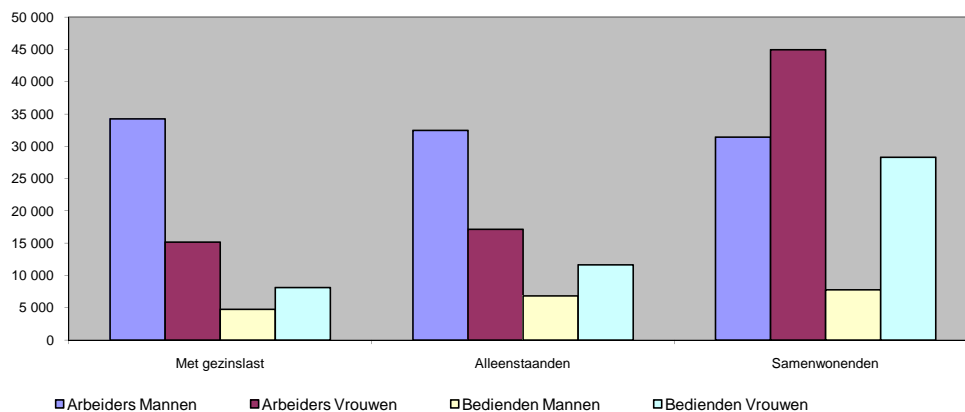
Grafiek 9 - Aantal invaliden per leeftijdsgroep - Stand op 31 december 2009



Bron : RIZIV - Dienst uitkeringen - Directie financiën en statistieken

Men kan uit tabel 12 en grafiek 9 afleiden dat het aantal invaliden verhoogt met de leeftijd.

Grafiek 10 - Aantal invaliden aan wie uitkeringen werden verleend in 2009 volgens hun gezinslast



Bron : RIZIV - Dienst uitkeringen - Directie financiën en statistieken

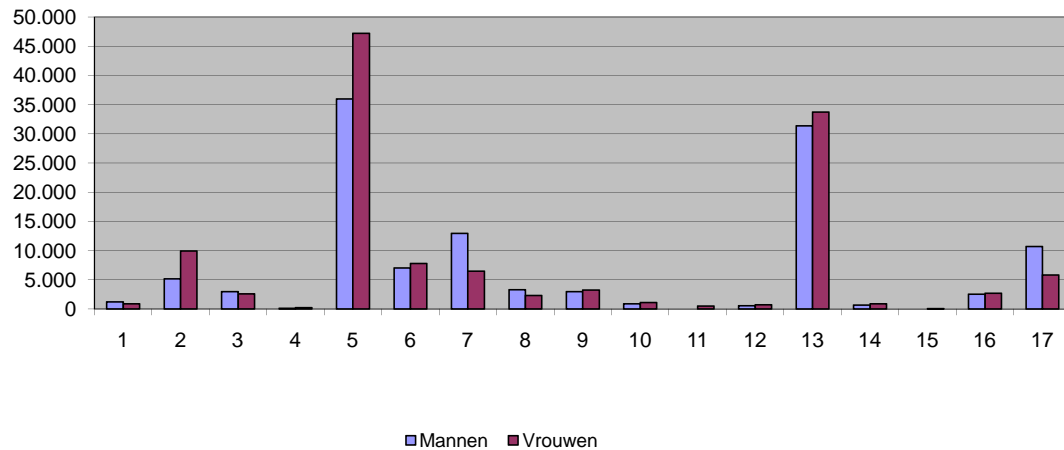
Uit grafiek 10 blijkt dat het vooral de mannelijke invaliden zijn die een uitkering met gezinslast genieten voor de arbeiders en voor de bedienden blijft het aantal invaliden die een uitkering met gezinslast ontvangen ongeveer gelijk tussen mannen en vrouwen. Daarentegen worden de vrouwelijke invaliden grotendeels uitgekeerd als samenwonenden.

Tabel 13 - Aantal invaliden per ziektegroep op 31 december - Evolutie 2005 - 2009

Ziektegroep	2005	2006	2007	2008	2009
1 Besmettelijke en parasitaire ziekten	1.952	1.969	2.024	2.108	2.131
2 Gezwellen	12.197	12.918	13.592	14.266	15.103
3 Endocriene, voedings- en stofwisselingsziekten	5.152	5.214	5.308	5.430	5.598
4 Ziekten van het bloed en bloedvormende organen	368	373	390	392	413
5 Psychische stoornissen	68.272	70.833	74.054	78.112	83.247
6 Ziekten van het zenuwstelsel en de zintuigen	13.024	13.450	13.821	14.347	14.883
7 Ziekten van het hart vaatstelsel	19.517	19.415	19.372	19.216	19.427
8 Ziekten van de ademhalingswegen	5.868	5.749	5.664	5.562	5.669
9 Ziekten van het spijsverteringsstelsel	5.973	5.971	6.052	6.143	6.247
10 Ziekten van het urogenitaalsysteem	1.917	1.990	2.002	2.009	2.042
11 Complicaties van zwangerschap, bevalling en kraambed	339	389	436	510	523
12 Ziekten van de huid en de celweefsels	1.073	1.145	1.203	1.241	1.320
13 Ziekten van het bewegingsstelsel en het bindweefsel	52.951	55.441	58.032	60.595	65.146
14 Congenitale afwijkingen	1.442	1.449	1.510	1.536	1.577
15 Aandoeningen met oorsprong in de perinatale periode	30	27	27	26	19
16 Symptomen en onvolledig omschreven ziektebeelden	4.487	4.734	4.895	4.884	5.260
17 Ongevalsletsels en vergiftigingen	14.033	14.755	15.302	15.776	16.538
Niet bepaald	0	0	0	0	66
TOTAAL	208.595	215.822	223.684	232.153	245.209

Bron : RIZIV - Dienst uitkeringen - Directie financiën en statistieken

Het aantal invaliden op 31 december van de voorbije 5 jaar wordt weergegeven volgens de ziektegroep waarin de invalide erkend is. De belangrijkste ziektegroepen zijn de groepen 5, 13 en 7. De percentages van invaliden in deze belangrijkste ziektegroepen bedragen op 31 december 2009 respectievelijk 33,95%, 26,57% en 7,92%.

Grafiek 11 - Aantal invaliden per ziektegroep en per geslacht op 31 december 2009

Bron : RIZIV - Dienst uitkeringen - Directie financiën en statistieken

Tabel 14 - Aantal invaliden op 31 december 2009 per beginjaar ziekte

Beginjaar ziekte	Arbeiders Mannen	Arbeiders Vrouwen	Bedienden Mannen	Bedienden Vrouwen	Totaal
1986 en vóór	8.033	6.248	1.003	2.919	18.203
1987	1.148	838	196	475	2.657
1988	1.254	990	174	520	2.938
1989	1.440	1.098	209	654	3.401
1990	1.601	1.250	254	706	3.811
1991	1.772	1.436	285	799	4.292
1992	1.957	1.525	336	863	4.681
1993	2.333	1.859	402	967	5.561
1994	2.576	1.897	415	1.084	5.972
1995	2.732	2.154	501	1.186	6.573
1996	3.018	2.343	571	1.219	7.151
1997	3.268	2.473	639	1.325	7.705
1998	3.696	2.742	621	1.603	8.662
1999	4.122	2.965	730	1.742	9.559
2000	4.561	3.256	839	1.930	10.586
2001	5.116	3.547	974	2.094	11.731
2002	5.209	3.723	1.012	2.191	12.135
2003	5.387	3.992	1.084	2.364	12.827
2004	5.537	4.451	1.062	2.586	13.636
2005	6.233	5.059	1.220	3.038	15.550
2006	7.453	6.876	1.344	3.420	19.093
2007	9.274	8.825	1.717	4.842	24.658
2008	12.925	11.797	2.473	6.632	33.827
Totaal	100.645	81.344	18.061	45.159	245.209

Bron : RIZIV - Dienst uitkeringen - Directie financiën en statistieken

In *tabel 14* wordt het aantal invaliden op 31 december 2009 bekeken volgens het aanvangsjaar van de ziekte. De gevallen die dateren van voor 1986 werden samengevoegd. Het aantal invaliden dat in het jaar 2009 in invaliditeit is getreden, is het aantal invaliden met als beginjaar ziekte 2008. De aantallen die vermeld staan in de andere ziektejaren omvatten het resterend deel, rekening houdend met de uittredens (werkherhating, pensioen, overlijden,...).

b. Vergoede dagen en uitgaven

Tabel 15 - Aantal vergoede dagen en bijhorende uitgaven (in euro) - Evolutie 2005 - 2009

		Vergoede dagen				
		2005	2006	2007	2008	2009
Arbeiders	Mannen	28.468.469	28.495.318	28.923.219	29.419.743	30.038.025
	Vrouwen	18.363.862	19.212.986	20.223.113	21.442.092	23.083.667
	Totaal	46.832.331	47.708.304	49.146.332	50.861.835	53.121.692
Bedienden	Mannen	5.454.329	5.528.477	5.625.374	5.750.355	5.882.803
	Vrouwen	10.878.942	11.559.704	12.339.713	13.105.756	14.228.675
	Totaal	16.333.271	17.088.181	17.965.087	18.856.111	20.111.478
Subtotaal		63.165.602	64.796.485	67.111.419	69.717.946	73.233.170
Allerlei		-327	1.258	-1.142	1.207	-208
Algemeen totaal		63.165.275	64.797.743	67.110.277	69.719.153	73.232.962
Evolutie t.o.v. vorig jaar		1,24%	2,58%	3,57%	3,89%	5,04%
		Uitgaven				
		2005	2006	2007	2008	2009
Arbeiders	Mannen	1.062.734.611	1.087.268.796	1.123.689.505	1.206.384.896	1.273.293.957
	Vrouwen	542.866.471	581.266.548	626.904.104	708.151.910	791.921.571
	Totaal	1.605.601.082	1.668.535.344	1.750.593.609	1.914.536.806	2.065.215.528
Bedienden	Mannen	215.702.121	222.289.859	230.751.140	246.481.645	260.683.664
	Vrouwen	343.806.789	373.744.883	408.064.739	460.639.527	520.069.015
	Totaal	559.508.910	596.034.742	638.815.879	707.121.172	780.752.679
Subtotaal		2.165.109.993	2.264.570.085	2.389.409.488	2.621.657.979	2.845.968.207
Allerlei		-5.528	2.759	9.705	135.221	-5.038
Algemeen totaal		2.165.104.465	2.264.572.844	2.389.419.193	2.621.793.199	2.845.963.169
Evolutie t.o.v. vorig jaar		3,88%	4,59%	5,51%	9,73%	8,55%
		Gemiddelde uitkering				
		2005	2006	2007	2008	2009
Arbeiders	Mannen	37,33	38,16	38,85	41,01	42,39
	Vrouwen	29,56	30,25	31,00	33,03	34,31
	Totaal	34,28	34,97	35,62	37,64	38,88
Bedienden	Mannen	39,55	40,21	41,02	42,86	44,31
	Vrouwen	31,60	32,33	33,07	35,15	36,55
	Totaal	34,26	34,88	35,56	37,50	38,82
Algemeen totaal		34,28	34,95	35,60	37,61	38,86
Evolutie t.o.v. vorig jaar		2,60%	1,96%	1,88%	5,62%	3,34%

Bron : RIZIV - Dienst uitkeringen - Directie financiën en statistieken

Tabel 15 geeft de uitgaven betreffende de invaliditeit weer. Naast de dagen en de uitgekeerde bedragen wordt ook een gemiddelde uitkering per sociale stand berekend.

Uit deze cijfers blijkt duidelijk dat het aantal dagen dat uitgekeerd is in invaliditeit sinds deze laatste jaren een constante groei kent. Deze trend kan voornamelijk verklaard worden door de volgende redenen:

- de verhoging van de pensioenleeftijd van de vrouwen. De betrokken gerechtigden blijven langer in invaliditeit of kunnen tot op latere leeftijd in invaliditeit treden. Bovendien verhoogt het aantal invaliden met de leeftijd zoals aangetoond in tabel 4 en grafiek 1.
- de groei van de participatiegraad van vrouwen op de arbeidsmarkt.
- de vergrijzing van de bevolking.

De verhoging van de gemiddelde uitkering met 3,34% tussen 2008 en 2009 kan in het bijzonder uitgelegd worden door de verschillende maatregelen die in voege zijn getreden gedurende het jaar 2009:

- 1 januari 2009:

* Herwaardering van de ZIV-loongrenzen met 0,8% voor de gerechtigden voor wie de invaliditeit ten vroegste begint op 1 januari 2009.

* 1 mei 2009:

* Verhoging van uitkeringen voor de alleenstaanden invaliden van 53% naar 55% van het gederfde loon.

- 1 juni 2009:

* Verhoging van uitkeringen "minimum regelmatig werknemer" met 3% voor gerechtigden met last en alleenstaanden.

* Verhoging van uitkeringen "minimum niet regelmatig werknemer" met 2%.

- 1 september 2009:

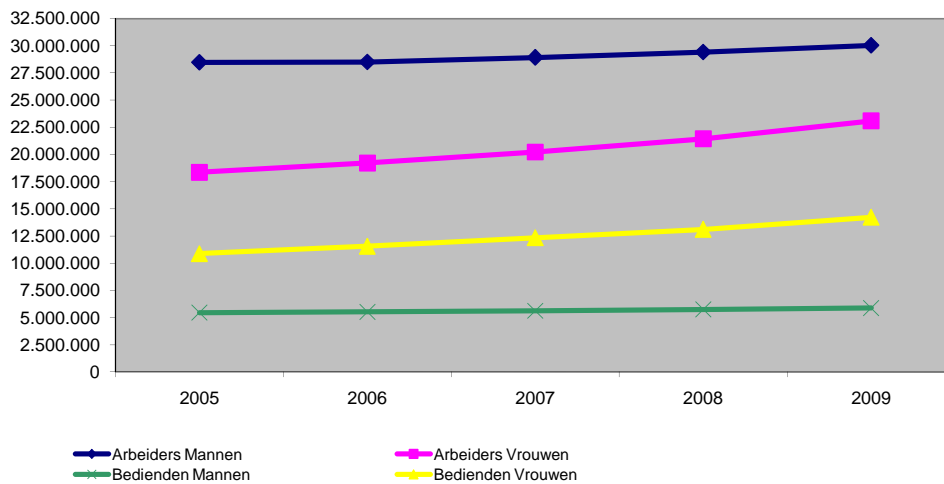
* Verhoging van uitkeringen "minimum regelmatig werknemer" met 2% voor samenwonende gerechtigden.

* Herwaardering met 0,8% (minima uitgesloten) voor de uitkeringen van de gerechtigden voor wie de invaliditeit is begonnen voor 1 januari 2008.

* Herwaardering met 2% (minima uitgesloten) voor de uitkeringen van de gerechtigden voor wie de invaliditeit is begonnen vanaf 1 september 1993 en ten laatste op 31 december 2003.

* Herwaardering met 2% (minima uitgesloten) voor de uitkeringen van de gerechtigden voor wie de invaliditeit is begonnen vanaf 1 september 2002 en ten laatste op 31 december 2002. (inhaalmaatregel: deze categorie van gerechtigden is 2x gerevaloriseerd aan 2%)

Grafiek 12 - Aantal dagen uitgekeerd tijdens de periode van invaliditeit - Evolutie 2005 - 2009



Bron : RIZIV - Dienst uitkeringen - Directie financiën en statistieken

Het aantal uitgekeerde dagen volgt de evolutie van het aantal invaliden.

B. REGELING ZELFSTANDIGEN

1. Regeling zelfstandigen - Primaire arbeidsongeschiktheid

a. Verzekerden

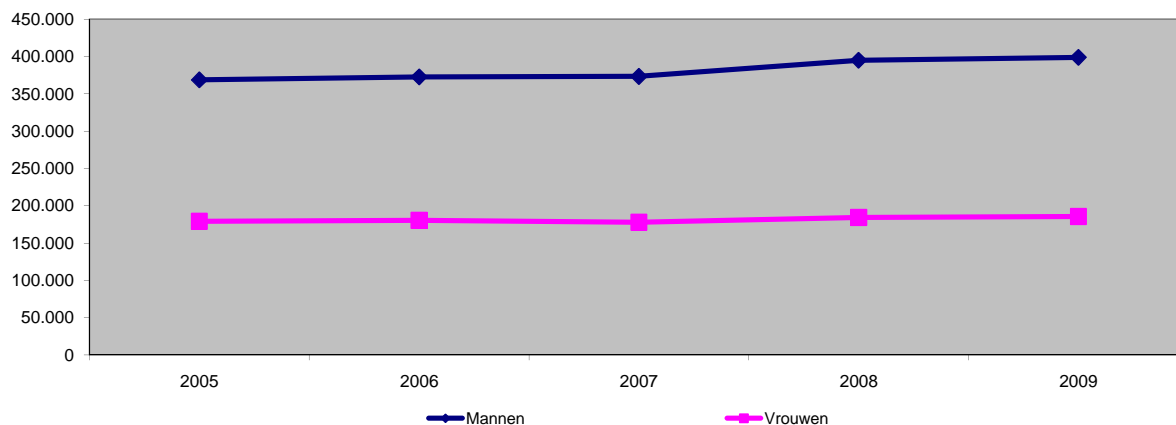
Tabel 1 - Aantal primaire uitkeringsgerechtigden - Situatie op 31 december - Evolutie 2005 - 2009

		2005	2006	2007	2008	2009
Zelfstandigen & Meehelpende echtgenoten	Mannen	368.732	372.779	373.371	395.175	399.087
	Vrouwen	179.387	180.577	178.024	184.368	185.719
	Totaal	548.119	553.356	551.395	579.543	584.806
Evolutie t.o.v. vorig jaar		-0,24%	0,96%	-0,35%	5,10%	0,91%

Bron : RIZIV - Dienst uitkeringen - Directie financiën en statistieken

Het aantal uitkeringsgerechtigden stemt overeen met het aantal verzekerden die recht hebben op een uitkering in geval van primaire ongeschiktheid. In 2009 stijgt het effectief met 5.263 (+ 0,91%) ten opzichte van het jaar 2008.

Grafiek 1 - Aantal primaire uitkeringsgerechtigden - Situatie op 31 december - Evolutie 2005 - 2009



Bron : RIZIV - Dienst uitkeringen - Directie financiën en statistieken

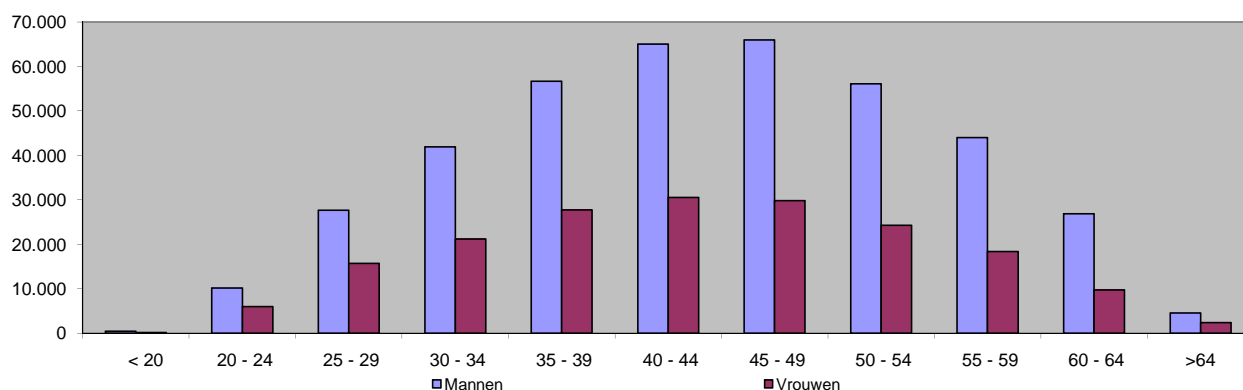
Het aantal zelfstandigen kent een eerder constante trend tussen 2005 en 2007. In het jaar 2008 is er een relatief grote stijging van 5,10% merkbaar, voornamelijk in het aantal mannelijke uitkeringsgerechtigden. De toestand stabiliseert opnieuw tussen 2008 en 2009.

Tabel 2 - Aantal primaire uitkeringsgerechtigden per leeftijdsgroep en per geslacht - Stand op 31 december 2009

Leeftijdsgroep	Mannen	Vrouwen	Totaal
< 20	435	162	597
20 - 24	10.177	5.942	16.119
25 - 29	27.613	15.689	43.302
30 - 34	41.913	21.154	63.067
35 - 39	56.615	27.710	84.325
40 - 44	64.992	30.548	95.540
45 - 49	65.962	29.765	95.727
50 - 54	56.059	24.282	80.341
55 - 59	43.961	18.334	62.295
60 - 64	26.816	9.725	36.541
>64	4.544	2.408	6.952
Totaal	399.087	185.719	584.806

Bron : RIZIV - Dienst uitkeringen - Directie financiën en statistieken

Grafiek 2 - Aantal primaire uitkeringsgerechtigden per leeftijdsgroep en per geslacht - Stand op 31 december 2009



Bron : RIZIV - Dienst uitkeringen - Directie financiën en statistieken

Tabel 2 en Grafiek 2 tonen de primaire uitkeringsgerechtigden per vijfjarige leeftijdsgroep. De cijfers worden gegeven per geslacht.

b. Vergoede dagen en uitgaven

Tabel 3 - Aantal vergoede dagen en bijhorende uitgaven (in euro) - Evolutie 2005 - 2009

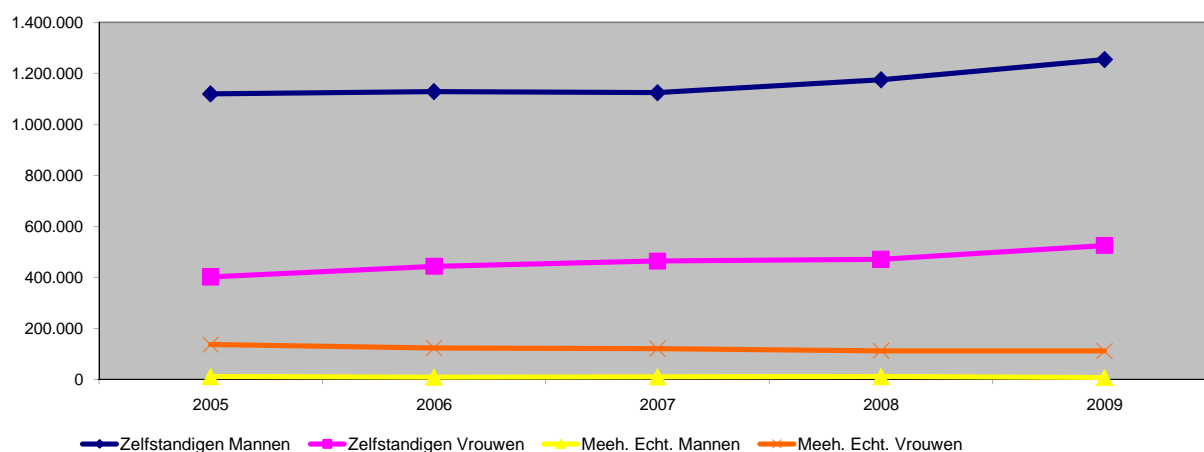
		2005	2006	2007	2008	2009
		Vergoede dagen				
Zelfstandigen	Mannen	1.119.018	1.127.925	1.123.774	1.174.228	1.253.443
	Vrouwen	401.638	443.201	463.661	470.634	524.848
	Regul.	0	0	0	0	0
	Totaal	1.520.656	1.571.126	1.587.435	1.644.862	1.778.291
Meehelpende echtg.	Mannen	10.506	8.506	9.652	10.640	7.274
	Vrouwen	136.114	122.890	120.398	111.940	110.827
	Regul.	0	0	0	0	0
	Totaal	146.620	131.396	130.050	122.580	118.101
Algemeen totaal		1.667.276	1.702.522	1.717.485	1.767.442	1.896.392
Evolutie t.o.v. vorig jaar		0,46%	2,11%	0,88%	2,91%	7,30%
		Uitgaven				
Zelfstandigen	Mannen	29.473.513	30.068.002	34.040.212	39.352.606	43.841.219
	Vrouwen	9.876.056	11.024.816	12.782.879	14.361.346	16.841.878
	Regul.	-487.733	-524.148	6.510	-784.050	-643.120
	Totaal	38.861.837	40.568.670	46.829.600	52.929.902	60.039.977
Meehelpende echtg.	Mannen	257.690	215.335	270.475	320.227	231.570
	Vrouwen	3.270.142	3.012.470	3.294.486	3.342.393	3.444.678
	Regul.	-2.640	-4.056	0	-18.403	-13.029
	Totaal	3.525.192	3.223.749	3.564.961	3.644.218	3.663.219
Verbeteringen vorige dienstjaren					-13	0
Algemeen totaal		42.387.029	43.792.419	50.394.561	56.574.107	63.703.196
Evolutie t.o.v. vorig jaar		2,76%	3,32%	15,08%	12,26%	12,60%
		Gemiddelde uitkering (zonder regularisaties)				
Zelfstandigen	Mannen	26,34	26,66	30,29	33,51	34,98
	Vrouwen	24,59	24,88	27,57	30,51	32,09
	Totaal	25,88	26,16	29,50	32,66	34,12
Meehelpende echtg.	Mannen	24,53	25,32	28,02	30,10	31,84
	Vrouwen	24,03	24,51	27,36	29,86	31,08
	Totaal	24,06	24,57	27,41	29,88	31,13
Algemeen totaal		25,72	26,03	29,34	32,46	33,94
Evolutie t.o.v. vorig jaar		2,05%	1,23%	12,70%	10,65%	4,54%

Bron : RIZIV - Dienst uitkeringen - Directie financiën en statistieken

Het eerste jaar arbeidsongeschiktheid wordt "primaire uitkeringsperiode" genoemd. Na één jaar ziekte komt de gerechtigde, die nog als arbeidsongeschikt erkend is, in een periode van invaliditeit. Deze tabel geeft het aantal dagen en bedragen weer dat werd uitgekeerd in de jaren 2005 - 2009 voor de periode van primaire ongeschiktheid volgens de sociale stand en het geslacht.

In 2009 neemt, ten opzichte van 2008, het aantal vergoede dagen toe met 128.950 (+ 7,30%). In de categorie zelfstandigen is een stijging merkbaar van 133.429 vergoede dagen (+ 8,11%). De categorie meehelpende echtgenoten daarentegen kent een daling van 1.113 dagen (- 0,99%). De stijging in 2007 van de gemiddelde uitkering met 12,70% is in het bijzonder te wijten aan de verhoging van de uitkeringen voor zelfstandigen door de koppeling van de uitkeringen aan het minimum pensioen zelfstandigen voor de gerechtigden met gezinslast en alleenstaanden. Ook in 2008 vindt er een relatief grote stijging van 10,65% plaats. De oorzaak hiervan kan gevonden worden in drie aanpassingen aan de gezondheidsindex en twee verhogingen van de forfaits voor gerechtigden in primaire arbeidsongeschiktheid. De verhoging vastgesteld tussen 2008 en 2009 is te wijten aan verschillende herwaarderingen van forfaits die zich voordeden in 2009.

Grafiek 3 - Aantal vergoede dagen - Evolutie 2005 - 2009



Bron : RIZIV - Dienst uitkeringen - Directie financiën en statistieken

In 2009 stijgt het aantal uitgekeerde dagen bij zelfstandigen met 8,11% en vermindert in de categorie van meehelpende echtgenoten met 3,65%.

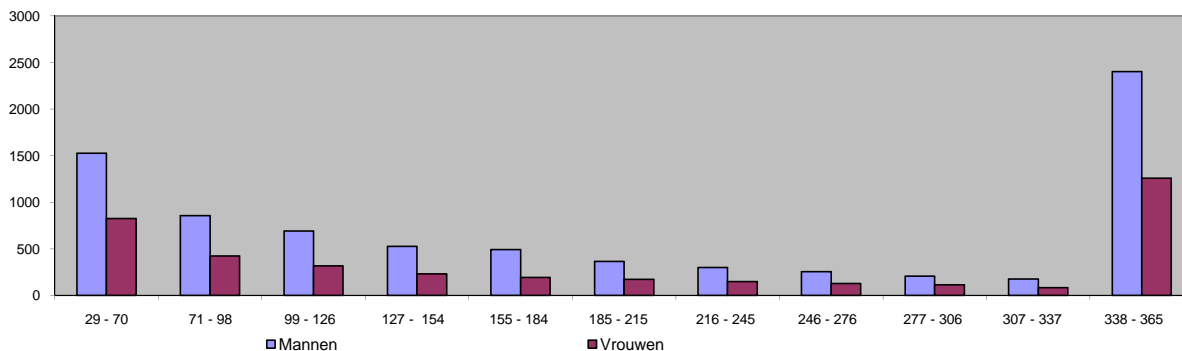
c. Ziektegevallen

Tabel 4 - Aantal beëindigde ziektegevallen volgens de duur van arbeidsongeschiktheid - Evolutie 2005 - 2009

Duur in dagen	2005	2006	2007	2008	2009
29 - 42 dagen	579	637	571	551	590
43 - 56 dagen	902	890	853	844	868
57 - 70 dagen	863	882	854	898	897
71 - 98 dagen	1.325	1.274	1.272	1.235	1.282
99 - 126 dagen	950	984	974	985	1.011
127 - 154 dagen	757	763	699	701	759
155 - 184 dagen	588	597	605	619	684
185 - 215 dagen	533	523	538	542	537
216 - 245 dagen	388	416	403	401	449
246 - 276 dagen	369	354	379	377	384
277 - 306 dagen	294	269	290	269	322
307 - 337 dagen	177	199	190	276	261
338 - 365 dagen	3.615	3.590	3.640	3.428	3.662
Totaal	11.340	11.378	11.268	11.126	11.706
Evolutie t.o.v. vorig jaar	4,41%	0,34%	-0,97%	-1,26%	5,21%

Bron : RIZIV - Dienst uitkeringen - Directie financiën en statistieken

Tabel 4 is een uittreksel uit de statistische documenten. Deze tabel heeft tot doel de uitgekeerde gevallen in primaire ongeschiktheid te verdelen volgens de totale duur van de erkende arbeidsongeschiktheid uitgedrukt in dagen. Enkel de gevallen waarvan de arbeidsongeschiktheid een einde nam in het desbetreffende jaar mogen opgenomen worden in de categorie met bepaalde duur. De gevallen waarvan de duur van de arbeidsongeschiktheid de carenperiode van één maand niet overtreft, worden niet opgenomen in de cijfers. Indien de ongeschiktheid langer duurt dan de carenperiode, welke niet ten laste valt van de uitkeringsverzekering, wordt het geval opgenomen voor de totale duur van de ongeschiktheid. De periode van 338 tot 365 dagen bevat de ziektegevallen die een jaar duren en die waarschijnlijk in invaliditeit treden.

Grafiek 4 - Aantal ziektegevallen (geëindigd in 2009) volgens de duur van arbeidsongeschiktheid

Bron : RIZIV - Dienst uitkeringen - Directie financiën en statistieken

Men stelt vast dat 20,12% van de gevallen een ziekteperiode tussen 29 en 70 dagen hebben en 10,95% tussen 71 en 98 dagen. Daarna daalt het aantal gevallen tot en met het laatste duurtijdsinterval. Ongeveer 31,28% van de gerechtigden bevinden zich in het laatste tijdsinterval. Het betreft hier de gerechtigden wiens ziekteperiode een jaar ongeschiktheid bereikt. Deze gerechtigden treden dan in het tweede ziektejaar in invaliditeit.

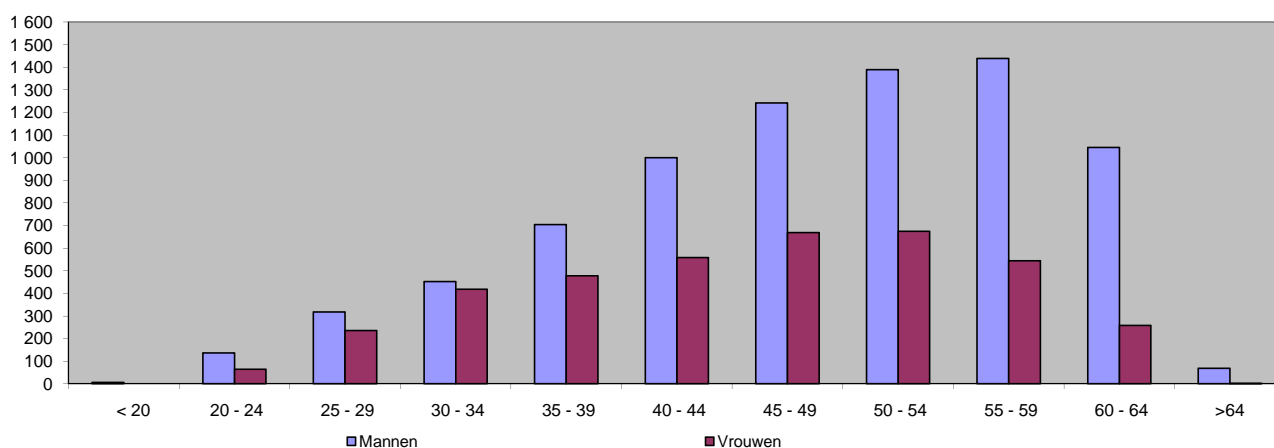
N.B. : De eerste periode bevat 41 dagen terwijl de rest er ongeveer 28 telt.

Tabel 5 -Aantal ziektegevallen onderverdeeld per leeftijdsgroep - Evolutie 2005 - 2009

Leeftijdsgroep	2005	2006	2007	2008	2009
< 20	6	4	9	5	6
20 - 24	167	170	174	190	202
25 - 29	528	534	537	545	554
30 - 34	841	870	779	816	871
35 - 39	1.198	1.164	1.176	1.142	1.182
40 - 44	1.530	1.561	1.580	1.467	1.560
45 - 49	1.705	1.838	1.738	1.764	1.911
50 - 54	1.998	1.838	1.893	1.876	2.064
55 - 59	2.184	2.111	2.106	1.987	1.983
60 - 64	1.113	1.231	1.216	1.281	1.304
>64	70	57	60	53	69
Totaal	11.340	11.378	11.268	11.126	11.706
Evolutie t.o.v. vorig jaar	4,41%	0,34%	-0,97%	-1,26%	5,21%

Bron : RIZIV - Dienst uitkeringen - Directie financiën en statistieken

Tabel 5 geeft de evolutie van het aantal uitgekeerde gevallen weer, opgesplitst per leeftijdsgroep. In 2009 stellen we een stijging vast met 5,21% terwijl de tendens in 2007 en 2008 een daling was.

Grafiek 5 - Aantal in 2009 beëindigde ziektegevallen onderverdeeld per leeftijdsgroep

Bron : RIZIV - Dienst uitkeringen - Directie financiën en statistieken

Tabel 6 - Gemiddelde uitkeringsduur per geval en gemiddeld aantal ziektegevallen per 1 000 gerechtigden - Evolutie 2005 - 2009

	2005	2006	2007	2008	2009
		Gemiddelde uitkeringsduur per geval			
Mannen	142,97	140,80	140,26	141,82	142,34
Vrouwen	143,08	142,45	143,40	140,90	142,36
Totaal	143,01	141,34	141,32	141,51	142,35
Evolutie t.o.v. vorig jaar	1,14%	-1,17%	-0,01%	0,14%	0,59%
		Gemiddeld aantal ziektegevallen per 1 000 gerechtigden			
Mannen	20,91	20,60	20,03	18,76	19,55
Vrouwen	20,24	20,48	21,28	20,13	21,01
Totaal	20,69	20,56	20,44	19,20	20,02
Evolutie t.o.v. vorig jaar	4,67%	-0,61%	-0,61%	-6,06%	4,27%

Bron : RIZIV - Dienst uitkeringen - Directie financiën en statistieken

Tabel 6 toont de gemiddelde uitkeringsduur per geval in de periode van primaire ongeschiktheid. Bij analyse van deze cijfers moet men rekening houden met de carenperiode van een maand die niet vergoed wordt.

Verder toont deze tabel het gemiddeld aantal ziektegevallen per 1 000 gerechtigden. Zo zien we dat er in 2009 per 1 000 zelfstandige gerechtigden 20,02 ziektegevallen werden geregistreerd. Bij de mannelijke zelfstandige gerechtigden zijn er 19,55 ziektegevallen per 1000 zelfstandigen terwijl er bij de vrouwelijke gerechtigden 21,01 ziektegevallen zijn.

2. Regeling zelfstandigen - Moederschap

a. Aantal gevallen en uitgaven

Tabel 7 - Aantal vergoede gevallen en bijhorende uitgaven (in euro) - Evolutie 2005 - 2009

	2005	2006	2007	2008	2009
			Gevallen		
Primaire periode					
Zelfstandigen	4.725	5.056	4.986	5.172	5.242
Meehelpende echtg.	403	320	240	250	199
Totaal	5.128	5.376	5.226	5.422	5.441
Invaliditeit					
Zelfstandigen	11	12	11	14	7
Meehelpende echtg.	0	0	0	0	0
Totaal	11	12	11	14	7
Evolutie t.o.v. vorig jaar	1,72%	4,85%	-2,80%	3,80%	0,22%
Adoptieverlof					
Zelfst. + Meehel. echtg.			25	47	33
Evolutie t.o.v. vorig jaar				88,00%	-29,79%
Primaire periode			Uitgaven		
Zelfstandigen	9.508.198	10.354.587	11.189.912	14.210.018	14.662.395
Meehelpende echtg.	805.476	644.280	538.069	676.360	557.540
Totaal	10.313.674	10.998.868	11.727.981	14.886.378	15.219.935
Moederschap bij invaliden					
Zelfstandigen	22.301	24.386	18.369	32.156	19.272
Meehelpende echtg.	0	0	-1.924	0	0
Totaal	22.301	24.386	16.445	32.156	19.272
Evolutie t.o.v. vorig jaar	4,58%	6,65%	6,54%	27,03%	2,15%
Adoptieverlof					
Zelfst. + Meehel. echtg.			47.554	90.051	63.442
Evolutie t.o.v. vorig jaar				89,37%	-29,55%
Primaire periode			Gemiddelde uitkering		
Zelfstandigen	2.012,32	2.047,98	2.244,27	2.747,49	2.797,10
Meehelpende echtg.	1.998,70	2.013,38	2.241,95	2.705,44	2.801,71
Totaal	2.011,25	2.045,92	2.244,16	2.745,55	2.797,27
Moederschap bij invaliden					
Zelfstandigen	2.027,34	2.032,15	1.669,90	2.296,89	2.753,21
Meehelpende echtg.	0,00	0,00	0,00	0,00	0,00
Totaal	2.027,34	2.032,15	1.494,99	2.296,89	2.753,21
Evolutie t.o.v. vorig jaar	2,43%	0,98%	-8,31%	34,86%	10,08%
Adoptieverlof					
Zelfst. + Meehel. echtg.			1.902	1.916	1.922
Evolutie t.o.v. vorig jaar				0,73%	0,34%

Bron : RIZIV - Dienst uitkeringen - Directie financiën en statistieken

Tabel 7 bevat het aantal gevallen en de uitgaven betreffende de moederschapsverzekering. Deze uitgaven betreffen de invaliditeitsgerechtigden in moederschapsrust en gerechtigden in moederschapsrust uit de primaire periode. In deze laatste categorie komen de meeste uitgaven voor. In 2009 stelt men een verhoging van het aantal gevallen vast van 0,22% ten opzichte van 2008.

De gemiddelde uitkering van moederschapsrust tijdens de primaire arbeidsongeschiktheid is gestegen met 22,34% tussen 2007 en 2008. Deze sterke stijging wordt hoofdzakelijk verantwoord door de nieuwe maatregel die sinds 1 juli 2007 van kracht is. Vanaf die datum bestaat de moederschapsrust uit een periode van 8 weken rust, maar kan, volgens de keuze van de gerechtigde, beperkt worden tot 6 of 7 weken. Deze periode wordt verlengd met een week in geval van de geboorte van een meerling. Vroeger was de periode 6 weken (+ 1 week in geval van een meerling). De stijging van de gemiddelde uitkering vastgesteld tussen 2008 en 2009 bedraagt 1,88%.

Het is eveneens op te merken dat een adoptieverlof geïntroduceerd werd op 1 februari 2007. Men telt 25 gevallen van adoptieverlof in 2007, 47 in 2008 en 33 in 2009.

Grafiek 6 - Aantal gevallen - Evolutie 2005 - 2009



Bron : RIZIV - Dienst uitkeringen - Directie financiën en statistieken

Tabel 8 - Aantal beëindigde gevallen van moederschapsrust per leeftijdsgroep (zonder de invaliditeitsgerechtigden in moederschapsrust) - Evolutie 2005 - 2009

Leeftijdsgroep	2005	2006	2007	2008	2009
< 20	2	3	2	2	2
20 - 24	205	238	212	220	247
25 - 29	1.535	1.620	1.512	1.646	1.516
30 - 34	2.092	2.186	2.040	2.153	2.127
35 - 39	835	933	962	1.034	992
40 - 44	152	157	161	203	210
45 - 49	7	6	8	6	14
50 - 54	1	0	1	0	0
Totaal	4.829	5.143	4.898	5.264	5.108

Bron : RIZIV - Dienst uitkeringen - Directie financiën en statistieken

Tabel 8 is een uittreksel uit de statistische documenten en geeft een opsplitsing van de moederschapsgevallen waarvan de ongeschiktheid een einde nam in 2009

3. Regeling zelfstandigen - Invaliditeit

a. Ledentallen

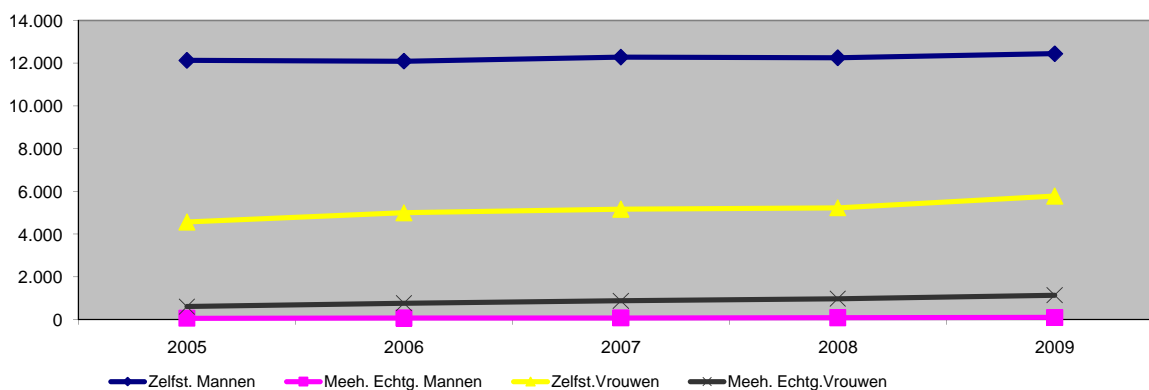
Tabel 9 - Aantal invaliden. Stand op 31 december - Evolutie 2005 - 2009

		2005	2006	2007	2008	2009
Zelfstandigen	Mannen	12.123	12.090	12.279	12.249	12.438
	Vrouwen	4.563	4.997	5.168	5.230	5.781
	Totaal	16.686	17.087	17.447	17.479	18.219
Meeh. Echtgenoten	Mannen	64	78	79	93	97
	Vrouwen	606	768	876	980	1.143
	Totaal	670	846	955	1.073	1.240
Totaal	Mannen	12.187	12.168	12.358	12.342	12.535
	Vrouwen	5.169	5.765	6.044	6.210	6.924
	Totaal	17.356	17.933	18.402	18.552	19.459
Evolutie t.o.v. vorig jaar		1,97%	3,32%	2,62%	0,82%	4,89%

Bron : RIZIV - Dienst uitkeringen - Directie financiën en statistieken

De gerechtigden die meer dan 1 jaar arbeidsongeschikt zijn en erkend zijn door de Geneeskundige Raad voor Invaliditeit van het RIZIV komen in een periode van invaliditeit. Het aantal invaliden dat genoteerd werd op 31 december, wordt in *Tabel 9* weergegeven volgens de sociale stand en het geslacht. De pensioensgerechtigde leeftijd voor vrouwen is in 2009 verhoogd van 64 naar 65 jaar en is dus gelijk geworden aan diegene die van toepassing is voor de mannen. Het aantal invalide meehelpende echtgenoten is in 2007 sterk gestegen bij de vrouwen (+14,06%). Deze trend zet zich in 2009 voort met een stijging van 16,63%,

Grafiek 7 - Aantal invaliden. Stand op 31 december - Evolutie 2005 - 2009

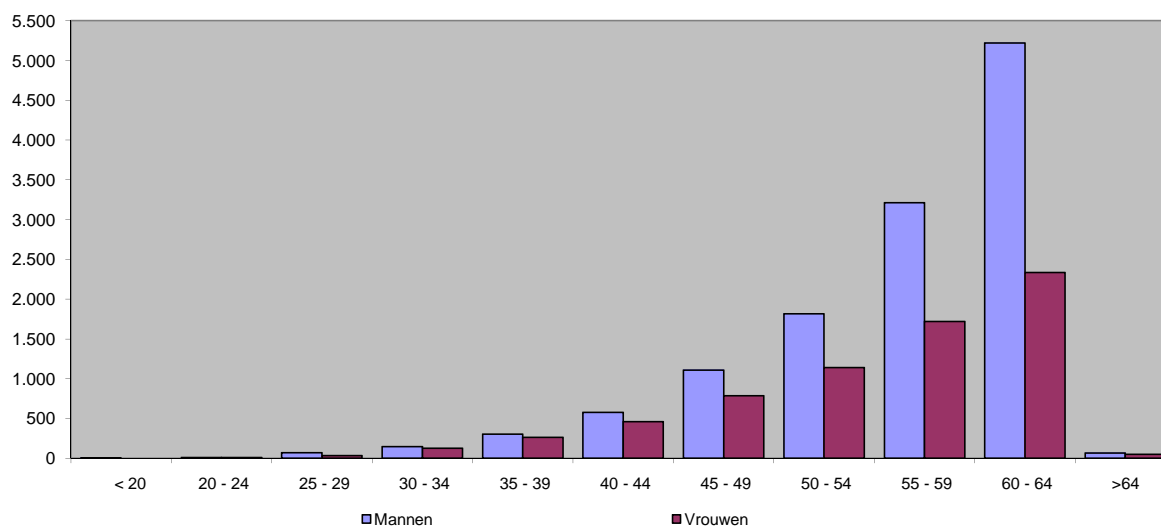


Bron : RIZIV - Dienst uitkeringen - Directie financiën en statistieken

Tabel 10 - Aantal invaliden per leeftijdsgroep en per geslacht - Stand op 31 december 2009

Leeftijdsgroep	Zelstandigen		Meehelpende echgt.		Totaal
	Mannen	Vrouwen	Mannen	Vrouwen	
< 20	1	0	0	0	1
20 - 24	11	10	0	1	22
25 - 29	70	28	1	4	103
30 - 34	147	119	1	8	275
35 - 39	299	237	5	25	566
40 - 44	573	402	6	59	1.040
45 - 49	1.100	673	9	112	1.894
50 - 54	1.800	938	16	204	2.958
55 - 59	3.193	1.387	20	333	4.933
60 - 64	5.180	1.941	38	393	7.552
>64	64	46	1	4	115
Totaal	12.438	5.781	97	1.143	19.459

Bron : RIZIV - Dienst uitkeringen - Directie financiën en statistieken

Grafiek 8 - Aantal invaliden opgesplitst per geslacht en leeftijdsgroep - Stand op 31 december 2009

Bron : RIZIV - Dienst uitkeringen - Directie financiën en statistieken

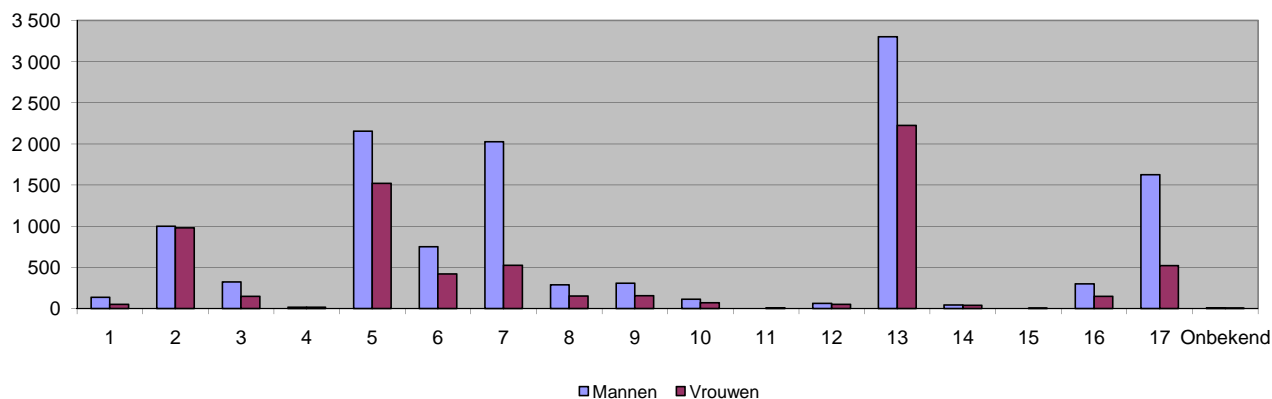
Zoals uit tabel 10 en grafiek 8 blijkt, stijgt het aantal invaliden met de leeftijd.

Tabel 11 - Aantal invaliden per ziektegroep op 31 december - Evolutie 2005 - 2009

Ziektegroep	2005	2006	2007	2008	2009
1 Besmettelijke en parasitaire ziekten	169	172	181	181	186
2 Gezwellen	1.518	1.625	1.770	1.837	1.978
3 Endocriene, voedings- en stofwisselingsziekten	488	499	478	450	467
4 Ziekten van het bloed en bloedvormende organen	27	26	32	31	31
5 Psychische stoornissen	3.172	3.282	3.397	3.439	3.678
6 Ziekten van het zenuwstelsel en de zintuigen	975	1.023	1.053	1.106	1.168
7 Ziekten van het hart vaatstelsel	2.697	2.684	2.668	2.591	2.551
8 Ziekten van de ademhalingswegen	471	489	478	464	435
9 Ziekten van het spijsverteringsstelsel	440	456	449	446	463
10 Ziekten van het urogenitaalsysteem	154	149	148	160	180
11 Complicaties van zwangerschap, bevalling en kraambed	6	6	8	5	6
12 Ziekten van de huid en de celweefsels	99	99	107	105	112
13 Ziekten van het bewegingsstelsel en het bindweefsel	4.694	4.897	5.052	5.157	5.526
14 Congenitale afwijkingen	72	71	68	78	77
15 Aandoeningen met oorsprong in de perinatale periode	2	2	2	5	2
16 Symptomen en onvolledig omschreven ziektebeelden	505	511	484	436	446
17 Ongevulsletsels en vergiftigingen	1.867	1.942	2.027	2.061	2.143
Onbekend	0	0	0	0	10
Totaal	17.356	17.933	18.402	18.552	19.459

Bron : RIZIV - Dienst uitkeringen - Directie financiën en statistieken

Op basis van het aantal invaliden vermeld op 31 december maakt men een opsplitsing volgens de ziektegroep waarin de invalide erkend is. De belangrijkste ziektegroepen zijn 13, 5 en 7. Op 31 december 2009 bedragen de percentages van invaliden in deze belangrijkste ziektegroepen respectievelijk 28,40%, 18,90% en 13,11%.

Grafiek 9 - Aantal invaliden per ziektegroep en per geslacht op 31 december 2009

Bron : RIZIV - Dienst uitkeringen - Directie financiën en statistieken

Tabel 12 - Aantal invaliden op 31 december 2009 per beginjaar ziekte

Beginjaar ziekte	Zelfstandigen		Meehelpende		Totaal
	Mannen	Vrouwen	Echtg. Mannen	Echtg. Vrouwen	
1986 en vóór	336	216	0	0	552
1987	55	46	0	0	101
1988	74	36	0	0	110
1989	75	47	0	0	122
1990	90	56	0	6	152
1991	120	77	0	10	207
1992	137	85	0	3	225
1993	181	99	0	11	291
1994	195	110	1	14	320
1995	245	133	1	20	399
1996	274	133	0	11	418
1997	329	167	2	16	514
1998	395	143	3	12	553
1999	408	182	2	18	610
2000	492	202	0	15	709
2001	650	282	0	22	954
2002	706	323	1	26	1.056
2003	779	373	3	96	1.251
2004	902	429	15	189	1.535
2005	1.077	491	12	152	1.732
2006	1.285	572	7	156	2.020
2007	1.513	662	22	173	2.370
2008	2.120	917	28	193	3.258
Totaal	12.438	5.781	97	1.143	19.459

Bron : RIZIV - Dienst uitkeringen - Directie financiën en statistieken

In *Tabel 12* zijn het aantal invaliden op 31 december 2009 verdeeld volgens het aanvangsjaar van de ziekte. De gevallen die dateren van vóór 1985 werden samengebracht in het jaar 1986. Het aantal invaliden dat in het jaar 2009 in invaliditeit is getreden, is het aantal invaliden met als beginjaar ziekte 2008. De aantallen die vermeld staan in de andere ziektejaren omvatten het resterend deel, rekening houdend met de uitredens (werkherhating, pensioen, overlijden,...)

b. Vergoede dagen en uitgaven

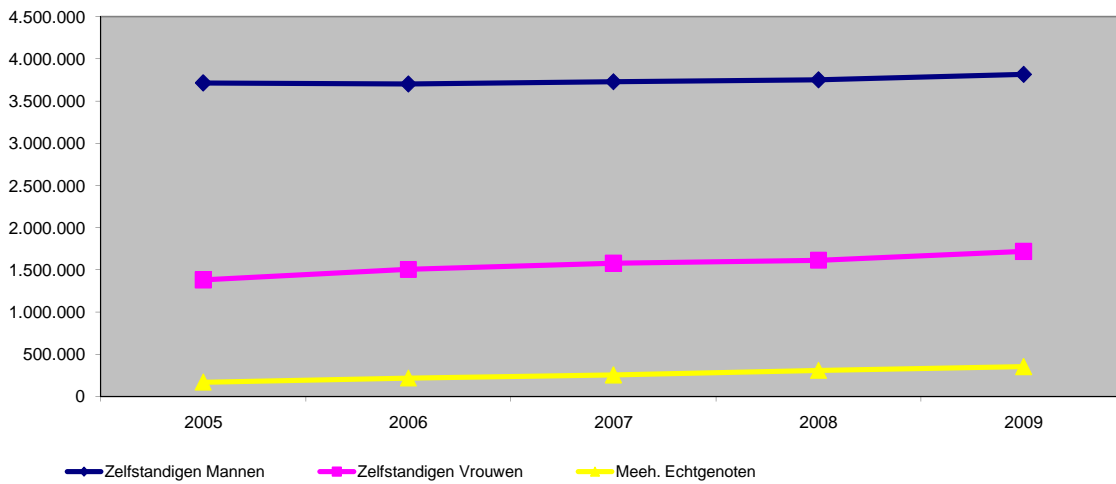
Tabel 13 - Aantal vergoede dagen en bijhorende uitgaven (in euro) - Evolutie 2005 - 2009

	2005	2006	2007	2008	2009
			Vergoede dagen		
Zelfstandigen					
Mannen	3.714.990	3.702.282	3.728.876	3.751.589	3.815.876
Vrouwen	1.380.642	1.504.664	1.579.321	1.614.299	1.718.627
Totaal	5.095.632	5.206.946	5.308.197	5.365.888	5.534.503
Meeh. Echtgenoten					
Mannen	8.528	12.626	14.199	17.894	21.953
Vrouwen	160.210	203.737	239.336	289.265	330.566
Totaal	168.738	216.363	253.535	307.159	352.519
Onbekend	0	0	0	0	0
Algemeen totaal	5.264.370	5.423.309	5.561.732	5.673.047	5.887.022
Evolutie t.o.v. vorig jaar	1,34%	3,02%	2,55%	2,00%	3,77%
			Uitgaven		
Zelfstandigen					
Mannen	108.201.506	117.851.791	129.467.337	139.037.495	146.425.300
Vrouwen	36.587.737	42.790.636	48.695.992	53.276.767	58.869.484
Totaal	144.789.244	160.642.427	178.163.328	192.314.263	205.294.784
Meeh. Echtgenoten					
Mannen	219.855	349.866	433.926	624.766	775.060
Vrouwen	3.977.748	5.194.266	6.905.722	9.019.432	10.554.399
Totaal	4.197.603	5.544.133	7.339.648	9.644.197	11.329.459
Onbekend	0	0	0	0	0
Algemeen totaal	148.986.846	166.186.560	185.502.976	201.958.460	216.624.243
Evolutie t.o.v. vorig jaar	3,30%	11,54%	11,62%	8,87%	7,26%
			Gemiddelde uitkering		
Zelfstandigen					
Mannen	29,13	31,83	34,72	37,06	38,37
Vrouwen	26,50	28,44	30,83	33,00	34,25
Totaal	28,41	30,85	33,56	35,84	37,09
Meeh. Echtgenoten					
Mannen	25,78	27,71	30,56	34,91	35,31
Vrouwen	24,83	25,49	28,85	31,18	31,93
Totaal	24,88	25,62	28,95	31,40	32,14
Algemeen totaal	28,30	30,64	33,35	35,60	36,80
Evolutie t.o.v. vorig jaar	1,93%	8,28%	8,85%	6,73%	3,36%

Bron : RIZIV - Dienst uitkeringen - Directie financiën en statistieken

Tabel 13 geeft de vergoede dagen en de uitgaven betreffende de invaliditeit weer. Buiten de dagen en de uitgekeerde bedragen werd er een gemiddelde uitkering per sociale stand berekend. De uitgekeerde dagbedragen zijn forfaitaire bedragen die worden toegekend naargelang de familiale toestand en naar gelang de evolutie van de gezondheidsindex. De sterke stijging van de uitgaven in 2006 ten opzichte van 2005 (+11,54%) is in het bijzonder het gevolg van de koppeling van de uitkeringen met stopzetting aan het minimum regelmatig werknemer in de regeling van de loontrekkenden op 1 januari 2006. In 2007 stijgen de uitgaven met 11,62% ten opzichte van 2006 door de koppeling van de uitkeringen aan het minimum pensioen voor de gerechtigden met gezinslast en alleenstaanden (minimum pensioen loontrekkenden voor de invaliden die hun bedrijf stopgezet hebben en minimum pensioen voor zelfstandigen voor de invaliden die hun bedrijf niet stopgezet hebben). Een categorie "samenwonenden" is ook geïntroduceerd op 1 januari 2007. De trend zet zich in 2008 en 2009 voort met een stijging van respectievelijk 8,87% en 7,26%. Deze kan onder meer verklaard worden door de drie aanpassingen aan de gezondheidsindex in 2008, alsook verhogingen van de forfaits in 2008 en 2009.

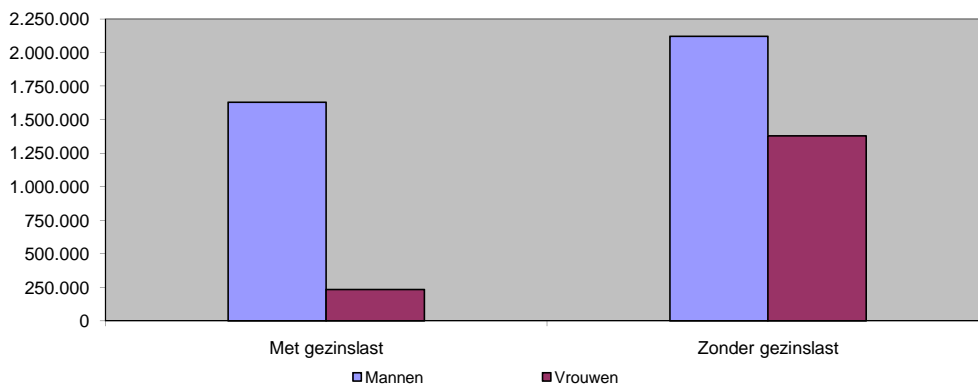
Grafiek 10 - Aantal vergoede dagen - Evolutie 2005 - 2009



Bron : RIZIV - Dienst uitkeringen - Directie financiën en statistieken

Grafiek 10 toont de evolutie van het aantal dagen uitgekeerd in invaliditeit. In 2009 werd 64,82% van het totaal aantal dagen uitgekeerd aan zelfstandige mannen. Zelfstandige vrouwen hebben in 2009 een aandeel van 29,19% in het aantal vergoede dagen. Slechts 5,99% werd toegekend aan meehelpende echtgenoten.

Grafiek 11 - Aantal dagen opgesplitst volgens geslacht en gezinslast - Stand op 31 december 2009



Bron : RIZIV - Dienst uitkeringen - Directie financiën en statistieken

Uit *grafiek 11* blijkt dat mannelijke invaliden eerder een uitkering met gezinslast genieten. De meerderheid van de vrouwelijke invaliden worden uitgekeerd als gerechtigden zonder gezinslast.